

Vorbemerkung

Hartmut Hoffmann ist am 16. April 2016 verstorben.

Unter Beachtung der Grundsätze, die er noch selbst aufgestellt hatte, sind seine nachfolgenden Aufzeichnungen von Christian und Hans Jakob Schuffels gesichtet und digitalisiert worden.

Roma, Bibl. Angelica, Ms. Fondo Antico 1452

~~Evangelistar~~
~~Sakramenten~~, Redeman, 10. Jh. 2. H.

192 Bl. ; 25,5 x 19,5 cm

fol. 1 ein Vorsatzbl. mit Text eines ^{trajan.} Selektions (Evangelistar?),
das an demselben Ort nicht vollen Text vordem ist; denn
es fehlen Rechten & Duktalen

Jacob.
1, 22-
27

fol. 1^r

Inc. \mathcal{E} (E) iste factores vobis et non auditores tantum
felleus vosmetipsos - vobiscum populos profetas et advenas
instructiolem enim et immaculatum se custodire ab
hoc seculo. \mathcal{E} .

Joh. 16, 23 - 30

[B] u illo tempore. [D] ist IHC dicit vobis. [A] vobis dico
vobis si quid petieritis petemus in nomine meo dabo
vobis - et quos se interrogat. In hoc credimus quia
ado [inc!] existit


Jacob. 5, 16-17

MI

(C) capitulum: altitudo peccata v^{ra} ~~in~~ deprecato
insti: cordia. Helyas bonus (unde in fol. 1^v)

geschehen in der 1. goll. Hand (A), die
aus der Vat. Barb. lat. 711 + Likil geschrieben Las

fol. 2^{av} + 3^{ar} gemacht im Sinne der Rechtschriftgruppe

fol. 2^v geschrieben durch  „fol. identis“ Alkanthus,
an der linken Hand von

mit der Verknüpfung Redeman in Blatt, erkennbar
bes. an der letzten in der Reihe geschriebenen f. auf fol.
3^r (Cum esset desparata)

Fincken. f. 5^v, 6^r

Hand B fol. 3^v - 5^r, 6^v - ~~4^v~~ 192^v

an sich für Hand, die
etw. 7. J. anzuführen
kann, die Person
verloren

viele die Hand im Paris, Arsenal; ~~6~~ Face Paris

A - Z x r g p Λ N i s v x m
b. i r = non i d e (4. 28^a) N R A (1. 44^r, 47^v, 61^v
70^v, 85^v etc.)
or & b

Hand C fol. 10^a

also "Export"

f. 31^v zu 2. + 3. J. Korrektur nicht richtig (veralt. italien?)
10. | 11. Jh. ; d. h. f. 35^r

andere, viel mehrmalige Korrektur Lände f. 51^v oben 4 Jh. 10. J. + 11. Jh.
1442 reibter Rand, 154^v

schon in der, fast alle; ^{füllt} 7. J. mit Köpfe Trauer
die profun auf beide ~~front~~ umfeld

an 3. Vossat Blatt von, Pichet: ce livre des Evangiles, lequel
est au (e)st au moins de 8. siecle, m'a été donné
par M. de l'apitre de Coire, lorsque j'ay fait
la visite des Monastres dans le Pais des Grisons, l'an 1724

B (oder D?): Antevogica d'ephese.

also aus Chine

Platon. fol. 1^v (do. non)

27^r (dixit e. 6. filius di es)

Arnold 18. (od. fuer 15. Jh.)

R. Ritzler / P. Seftin, H. n. a. c. catholica medici et recentioris aevi 5 (1952)
S. 196: aus 1721 von M. v. St. Ephens Dominicus de Pannovis

Rom, Bibl. Vallicelliana C 73 ~~II~~

V. Tac SS.

19 x 13 cm

n. 8 eher 2. als 3. Drittel

Holzdeckel, Einbd. aus dem 17. Jh.

1. Bl. enthält gezeichnet eine Art Exlibris mit großer
Wappen - "Joh. Georgii à Wundenstein insignia et
progenitorum" 1592

Cod. Lat 82 Pey. 66.

Hand A f. 1^r - 82^v (also alles von 1 Hand)

chr. Latein, relativ leicht, bayr., mittelpf., nicht kalligraph.

q = q̄ r a A f - v n̄ & a y -

b; f, s, r gehen chr. unter furdlinie

o i p g x T selten et. Igehen et f. 17^r 18^r 47^r
72^v

ē λ f̄ T z U E Quapp - Anapropen or

f. 29^v am Rand Vermer

U q = q̄ uia? f. 45^r S
53^r
59^v
66^v

und f. 75^v aus dem Textliche; das ab 76^r heißt klein +
höfliche, mit vielen orthographischen i's n̄

Platin: 72^v (lebrato uimantem)

80^r (inde et uener)

7^r, 13^r (uic longamuratum)

53^r (pau deuen. sic)



Konp. Viri. Hr. (Kalendarfol. 3^{re} - 8^{ve}; Mondzyklus u. Indiktion, Epakten, Concidentes + XIII l(cnd) pasce fol. 10^{re} - 37^{ve})

f. 30^{re} am Rand zu 769: Hoc anno necro...

f. 30^{ve} " " " 782: Hoc ^{an} ab Hispaniis in Gallia narbonen sem ueni

ebd. am Rand zu 792: Hoc ^{a)} anno

... duntū ego ^{e)} ← e) a Gothia
... oritū ^{e)} ← primium

a) stark verloschen

f. 31^{re} am zu 804: benedictionem indignis suscepi

ebd. zu 816: isto ^{b)} carcerā ^{d)} potui ^{c)} mente octavo

d) Obulänge eines d nicht zu sehen

f. 32^{re} zu 840: Eclipsis solis accidit diebus laetavianis III N̄S mai ... Hoc anno scē memoriae agobard ligdinensis eps obiit...

ebd. zu 841: Anulo praefati ep̄i diacon ordinatus eps luddunio cur.

b) oder: iste
c) = potitur?

völlig unproblematisch. bloß die Einträge z: 782 +
804

fragl. ob Eintrag z: 769 in ders. Hd. wie die
Übrigen „Agobard“-Einträge (ganz abgesehen davon,
daß die Lesg z: 769 unsicher).

fragl. ob Eintrag z: 816 F von ders. Hd. wie die
Einträge z: 782, 792 + 804

F, der stark abgegriffen / abgewischt ist

Einträge z: 782, 792 + 804 sollte von 1 Hd.

Born, Kalender?

lista. **In canone.** id est in congerie canonum. **Numerus.** capitulum. **Is**¹⁷⁹. numerus. **In ceteris.** euangelistis. id est in ceteris tramitibus aliorum euangelistarum. **Semel dictum sit.** in suis euangelis!, **Quod id.** id est illud capitulum. illa sententia. **Alteri.** euangelistae. **Loquantur.** in suis euangeliis. **Praetulerint.** praesignauerint. keceichinton¹⁸⁰. **Distantiam.** differentiam. **Hoc et in omnium n(ouem) c(anonum) c(onlatione).** id est huiusmodi concordia euangelistarum. **Collatione.** cesamene prähti. **Ceterum in decimo** et reliqua. Quasi dicat. Decimus canon per se absolutus est. et nulli alteri concordat canoni. **Propria.** capitula. **Singulorum.** euangelistarum. **Continentur.** in hoc ipso decimo canone. **Non potest contra id c(omparatio) esse q(uod) s(olum) est.** Id est contra decimum canonem qui solus est! nullus alter canon potest comparari.

ANHANG II: ÜBERBLICK ÜBER DIE RÖMISCHEN PALATINAHANDSCHRIFTEN MIT ALTHOCHDEUTSCHEN GLOSSEN

Unter den über 2028 Codices, die die Signatur Palatini latini tragen, sind heute 27 noch existierende Handschriften mit althochdeutschen Glossen bekannt¹⁸¹. Der ursprünglich auch zu diesem

¹⁷⁹ Is fehlt als Lemma in *Sciendum etiam*. Es wird zu der Stelle *dispar inueniatur in ceteris* gehören; WORDSWORTH/WHITE, *Nouum Testamentum*, t. 1, p. 5.

¹⁸⁰ Keceichinton und *differentiam* aus Platzmangel interlinear über *praesignauerint* bzw. *Distantiam*. vor offensichtlich schon vorher geschriebenem *Hoc et in omnium*. . .

¹⁸¹ BERGMANN, *Verzeichnis*, p. 94-96; R. BERGMANN, Liste der in dem Verzeichnis der althochdeutschen und altsächsischen Glossenhandschriften nachzutragenden Handschriften, in: R. SCHÜTZEICHEL, *Addenda und Corrigenda zu Steinmeyers Glossensammlung*, Göttingen 1982 (Nachrichten der Akademie der Wissenschaften in Göttingen, I. phil.-hist. Klasse, Nr. 6 (1982)), p. 240; K. SIEWERT, *Glossenfunde. Volkssprachiges zu lateinischen Autoren der Antike und des Mittelalters*, Göttingen 1989, p. 146-165; BISCHOFF, *Die Abtei Lorsch*, p. 92 n. 44. Die Cod. Vat. Pal. lat. 430 und 1347 werden zwar im *Verzeichnis* von BERGMANN genannt (p. 95sq., auf der Basis von H. MAYER, Bericht über das Vorhaben einer Edition bisher ungedruckter althochdeutscher Glossen, in: *Frühmittelalterliche Studien* 7, Berlin/New York 1973, p. 231), enthalten jedoch keine Glossen (H. MAYER, *Althochdeutsche Glossen: Nachträge. Old High German Glosses: A Supplement*, Toronto/Buffalo 1975, p. XX).

Fonds gehörende, im Jahre 1815 nach Heidelberg zurückgekehrte Cod. Vat. Pal. lat. 921 Mainzer Provenienz mit einer Glosse fiel 1880 einem Brand im Hause Theodor Mommsens zum Opfer¹⁸².

Die 27 erhaltenen Glossenhandschriften weisen etwa 1000 althochdeutsche Glossen auf. Die Verteilung dieser volkssprachigen Zeugnisse ist sehr ungleichgewichtig. Allein 15 Handschriften enthalten fünf Glossen oder weniger. Eine solche Quellenlage ist im allgemeinen nicht für eine Datierung und Lokalisierung des Sprachmaterials ausreichend.

Die Handschriften mit der umfangreichsten Glossierung sind der Cod. Vat. Pal. lat. 1716 mit 346 Glossen¹⁸³ zu *De Actibus Apostolorum* des Arator, der Cod. Vat. Pal. lat. 1259 mit etwa 225 Glossen¹⁸⁴ als Teil eines Kräuterglossares und der Cod. Vat. Pal. lat. 288 mit etwa 110 Glossen¹⁸⁵ zu verschiedenen Büchern des Alten Testaments. Insgesamt 16 althochdeutsche Griffelglossen enthält der spätantike Vergilius Palatinus (Cod. Vat. Pal. lat. 1631)¹⁸⁶.

Keine Glossenhandschriften im engeren Sinn sind die Cod. Vat. Pal. lat. 485 und 1620, da beide jeweils nur ein althochdeutsches Wort ohne Lemmā und ohne Bezug zum Grundtext aufweisen¹⁸⁷.

Annähernd 400 der etwa 1000 Glossen sind Bestandteile von Glossaren. 130 Glossen gehören zu Texten der Bibel. Der medizi-

¹⁸² STEINMEYER/SIEVERS, *Glossen*, t. 5, Berlin 1922, p. 29 u. n. 4; BERGMANN, Liste, in: SCHÜTZEICHEL, *Addenda und Corrigenda*, p. 238. Zahl der Palatini latini: W. BERSCHIN, *Die Palatina in der Vaticana*, 1992, p. 133.

¹⁸³ STEINMEYER/SIEVERS, *Glossen*, t. 2, p. 771-775; THOMA, Altdeutsches, in: *Beiträge zur Geschichte der deutschen Sprache und Literatur* (PBB.) 85, Halle 1963, p. 239sq.; A. SCHLECHTER, *Die Althochdeutschen Aratorglossen der Handschrift Rom, Biblioteca Apostolica Vaticana, Pal. Lat. 1716 und verwandte Glossierungen*, Göttingen 1993.

¹⁸⁴ STEINMEYER/SIEVERS, *Glossen*, t. 3, Berlin 1895, p. 533-546; THOMA, Altdeutsches, in: *Beiträge zur Geschichte der deutschen Sprache und Literatur* 85, Halle 1963, p. 241.

¹⁸⁵ *Ibid.*, p. 241sq.; STEINMEYER/SIEVERS, *Glossen*, t. 4, p. 251, p. 254, p. 257-261, p. 263, p. 265, p. 267, p. 269sq.

¹⁸⁶ BISCHOFF, *Die Abtei Lorsch*, p. 92 n. 44; M. McCORMICK, *Five hundred unknown glosses from the Palatine Virgil (The Vatican Library, Ms. Pal. lat. 1631)*, Città del Vaticano 1992, p. 17.

¹⁸⁷ W. M. LINDSAY, The (early) Lorsch Scriptorium, in: *Palaeographia Latina* 3, London/Edinburgh/Glasgow. . . 1924, p. 27; THOMA, Altdeutsches, in: *Beiträge zur Geschichte der deutschen Sprache und Literatur* 85, Halle 1963, p. 236sq.

Vat. Pal. lat.

X

nisch-naturwissenschaftliche Bereich ist mit 300 Glossen vertreten. Werke antiker Autoren weisen etwa 60 Glossen auf. Insgesamt 130 Glossen verteilen sich, läßt man den Cod. Vat. Pal. lat. 1716 außer acht, auf dreizehn Handschriften mit spätantiken oder mittelalterlichen Texten.

Nach ihrer Provenienz lassen sich die 27 Glossenhandschriften in sechs Gruppen scheiden. Bei sechs Handschriften (Cod. Vat. Pal. lat. 1088, 1158, 1259, 1695, 1715, 1717) ist weder der Entstehungsort noch die Bibliotheksheimat bekannt. Cod. Vat. Pal. lat. 261 mit 13 Glossen zu den *Dialogi* Gregors des Großen ist im Rheinland entstanden und gehörte einem Kloster im Umkreis Lorschs (St. Stephan auf dem Heiligenberg?)¹⁸⁸. Die Cod. Vat. Pal. lat. 289 und 845 mit insgesamt drei Glossen stammen aus Mainz¹⁸⁹. Weitere zwei Codices (Cod. Vat. Pal. lat. 1620, 1710) mit insgesamt 17 Glossen gelangten über die Bibliothek Ulrich Fuggers¹⁹⁰ nach Heidelberg. Das Augustiner-Chorherrenstift Groß-Frankenthal ist, abgesehen von Cod. Vat. Pal. lat. 242, mit Cod. Vat. Pal. lat. 78 und 288 vertreten¹⁹¹.

Die mit Abstand größte Gruppe glossierter Codices stammt der Provenienz nach aus dem Kloster Lorsch (Cod. Vat. Pal. lat. 14, 135, 220, 281, 294, 485, 829, 889, 1519, 1631, 1716, 1753, 1773). Bei acht dieser Handschriften (Cod. Vat. Pal. lat. 135, 281, 485, 829, 889, 1519, 1716, 1753) sind die lateinischen Texte, die glossiert wurden, sicher oder wahrscheinlich auch von Lorscher Händen geschrieben worden¹⁹². Von größerer Bedeutung sind der Cod. Vat. Pal. lat. 14 mit 20 Glossen zu Genesis, Leviticus und Numeri und

¹⁸⁸ MAYER, *Althochdeutsche Glossen*, p. 114sq.; BISCHOFF, *Die Abtei Lorsch*, p. 29sq., p. 122sq.; W. SCHULTE, *Die althochdeutsche Glossierung der Dialoge Gregors des Großen*, Göttingen 1993, p. 249-262.

¹⁸⁹ STEINMEYER/SIEVERS, *Glossen*, t. 5, p. 22, p. 33; t. 4, p. 353; THOMA, *Altdeutsches*, in: *Beiträge zur Geschichte der deutschen Sprache und Literatur* 85, Halle 1963, p. 242; W. BERSCHIN, *Die Palatina in der Vaticana*, 1992, p. 49sq.: Karolingische Minuskel aus Mainz.

¹⁹⁰ THOMA, *Altdeutsches*, in: *Beiträge zur Geschichte der deutschen Sprache und Literatur* 85, Halle 1963, p. 236sq., p. 227sq.; K. SIEWERT, *Die althochdeutsche Perisiusglossierung im Lichte neuer Quellen*, in: *Althochdeutsch*, t. 1, p. 615; P. LEHMANN, *Eine Geschichte der alten Fuggerbibliotheken*, t. 2, Tübingen 1960, p. 524, p. 534.

¹⁹¹ GUGUMUS, *Die Bibliothek*, in: *Frankenthal einst und jetzt*, 1972, Heft 2, p. 11; A. COHEN-MUSHLIN, *A medieval scriptorium. Sancta Maria Magdalena de Frankendal*, [t. 1:] Text, Wiesbaden 1990, p. 161-164, p. 189-195.

¹⁹² BISCHOFF, *Die Abtei Lorsch*, p. 116-131.

Frankenthaler Hs. Vat. Pal. lat. 242, in: Berschinn, *Misc.* 6
 einem Bruchstück der althochdeutschen Mainzer Beichte¹⁹³, Cod. Vat. Pal. lat. 220 mit 27 ganz oder teilweise lesbaren Griffelglossen und den Spuren weiterer Einträge zu verschiedenen *Sermones* und *Praedicationes*¹⁹⁴, Cod. Vat. Pal. lat. 889 mit 35 Glossen zu Sallusts *De coniuratione Catilinae* und *Bellum Iugurthinum*¹⁹⁵ sowie der bereits erwähnte Cod. Vat. Pal. lat. 1716. Darüber hinaus existieren auch in anderen Bibliotheken Glossenhandschriften mit Beziehungen zu Lorsch, beispielsweise der Cod. Aug. CV der Badischen Landesbibliothek in Karlsruhe¹⁹⁶.

Das im XVI. Jahrhundert aufgehobene Kloster Lorsch ist die in der direkten Umgebung Heidelbergs wichtigste Überlieferungsstätte althochdeutscher Zeugnisse. Neben Namenbelegen und volkssprachigen Wörtern stehen kleinere Zeugnisse wie die Lorscher Beichte und der Lorscher Bienensegen. Aufgrund der geringen Überlieferungsdichte althochdeutscher Zeugnisse dieses Klosters können gerade die Glossen, falls Lorscher Herkunft gesichert ist und die sprachlichen Einflüsse möglicher Vorlagen ausgeschlossen werden können, eine wichtige Teilbasis für Untersuchungen über den spezifischen Schrifttdialekt des Klosters Lorsch in althochdeutscher Zeit darstellen.

6 *Bibliae Apostolicae Vaticanae V Palatina-Studen*
 (1997)

¹⁹³ H. THOMA, *Althochdeutsche Bibelglossen aus Lorsch im Codex Vaticanus Pal. Lat. 14*, in: *Beiträge zur Geschichte der deutschen Sprache und Literatur* (PBB.) 82, Sonderband E. Karg-Gasterstädt, Halle 1961, p. 137sq.; STEINMEYER, *Die kleineren althochdeutschen Sprachdenkmäler*, p. 330 n. 14.

¹⁹⁴ SIEWERT, *Glossenfunde*, p. 146-159.

¹⁹⁵ STEINMEYER/SIEVERS, *Glossen*, t. 2, p. 608sq.; THOMA, *Altdeutsches*, in: *Beiträge zur Geschichte der deutschen Sprache und Literatur* 85, Halle 1963, p. 238.

¹⁹⁶ BISCHOFF, *Die Abtei Lorsch*, p. 106sq.; BERGMANN, *Verzeichnis*, p. 38.

R. Bergmann, Verz. d. althochd. + altsächs. Glossen (1973)

- nicht bestimmbar TH. FRINGS, PBB. 91 (Halle 1969) S. 182.
M: StSG. V, S. 108-407.
- 788 Prag, Knihovna Národního Muzea X A 11 (früher unsigniert)
E: StSG. 528.
D: bair. G. MÜLLER u. TH. FRINGS, Germania Romana, II, S. 344.
alem. H. GARKE, Prothese und Aphaerese des h, S. 57.
fränk.-obd. H. REUTERCRONA, Svarabhakti, S. 20.
oberfränk.-obd. H. REUTERCRONA, Svarabhakti, S. 29.
- 789 Reichenberg, Privatbesitz Katzer, Verbleib unbekannt
E: E. SCHRÖDER, ZDA. 68 (1931) S. 66-68.
D: bair. E. SCHRÖDER, ZDA. 68 (1931) S. 68.
- 790 Reims, BM. 671 (bei StSG.: 510)
E: StSG. 531
P: Catalogue Général des Manuscrits des Bibliothèques Publiques de France, Départements, 39, II, Nr. 671, S. 3-12.
- 791 Rom, BV. Chigi H V 165
E: H. PYRITZ, ZDA. 68 (1931) S. 215.
D: obd. H. PYRITZ, ZDA. 68 (1931) S. 216.
- 792 Rom, BV. Ottob. lat. 3295
U: H. MAYER, FMSt. *Köffe Haldg an 69. 9. 1972*
- 793 Rom, BV. Pal. lat. 14
E: H. THOMA, PBB. 82 Sonderband (Halle 1961) S. 137-138.
P: E. VON STEINMEYER, Die kleineren althochdeutschen Sprachdenkmäler, S. 330.
D: rhfrk. H. THOMA, PBB. 82 Sonderband (Halle 1961) S. 138.
- 794 Rom, BV. Pal. lat. 78
E: H. THOMA, PBB. 85 (Halle 1963) S. 236.
- 795 Rom, BV. Pal. lat. 242
E: StSG. 532.
N: H. THOMA, PBB. 85 (Halle 1963) S. 242.
P: G. GLAUCHE, Schullektüre im Mittelalter, S. 118ff.
D: obd. H. REUTERCRONA, Svarabhakti, S. 16.
I. ROSENGREN, Sprache und Verwandtschaft einiger althochdeutschen und altsächsischen Evangelienglossen, S. 37.
fränk. J. FRANCK, Altfränkische Grammatik, S. 8.
- 796 Rom, BV. Pal. lat. 261
E: H. MAYER, FMSt.
- 797 Rom, BV. Pal. lat. 281
E: StSG. 730.
N: H. THOMA, PBB. 85 (Halle 1963) S. 243.
- 798 Rom, BV. Pal. lat. 288
E: StSG. 533.
N: H. THOMA, PBB. 85 (Halle 1963) S. 241-242.
P: M. L. W. LAISTNER u. H. H. KING, A Hand-List of Bede Manuscripts, S. 82.
W. SCHRÖDER, ZDA. 87 (1956/57) S. 197.
D: fränk. J. FRANCK, Altfränkische Grammatik, S. 8.
G. MÜLLER u. TH. FRINGS, Germania Romana, II, S. 84.

nicht B.

nicht B. u. B.

nicht B. u. B.

nicht B. bzw. u. B. = nicht bei Bendorff; sonst; die

- obd. G. MÜLLER u. TH. FRINGS, Germania Romana, II, S. 124.
nd. J. H. GALLÉE, Vorstudien, S. XVIII.
M: StSG. V, S. 108-407.
- u. B. 799 Rom, BV. Pal. lat. 289
E: StSG. 731.
- ✓ 800 Rom, BV. Pal. lat. 294
E: H. THOMA, PBB. 85 (Halle 1963) S. 236.
- u. B. 801 Rom, BV. Pal. lat. 430
U: H. MAYER, FMSt.
- ✓ 802 Rom, BV. Pal. lat. 485
E: P. LEHMANN, PBB. 52 (1928) S. 169.
P: B. BISCHOFF, FMSt. 5 (1971) S. 113.
K. GAMBER, Codices liturgici latini antiquiores, Nr. 1582, S. 568.
Handschriften aus dem Kloster Lorsch, Nr. 27, S. 14.
W. M. LINDSAY, PL. 3 (1924) S. 27.
P. SALMON, Les Manuscrits Liturgiques Latins de la Bibliothèque Vaticane, II, Nr. 20, S. 14-15.
R. SCHÜTZEICHEL, Althochdeutsches Wörterbuch, S. X (LB.).
E. VON STEINMEYER, Die kleineren althochdeutschen Sprachdenkmäler, S. 324f.
- ✓ 803 Rom, BV. Pal. lat. 829
U: H. MAYER, FMSt.
P: Handschriften aus dem Kloster Lorsch, Nr. 62, S. 19.
W. M. LINDSAY, PL. 3 (1924) S. 32-33.
- nicht B. 804 Rom, BV. Pal. lat. 845
E: StSG. 534.
N: H. THOMA, PBB. 85 (Halle 1963) S. 242.
P: G. GLAUCHE, Schullektüre im Mittelalter, S. 6.
W. M. LINDSAY u. P. LEHMANN, PL. 4 (1925) S. 19-20.
- ✓ 805 Rom, BV. Pal. lat. 889
E: StSG. 535.
N: H. THOMA, PBB. 85 (Halle 1963) S. 238.
D: rhfrk. R. BERGMANN, Mittelfränkische Glossen, S. 82.
H. BISCHOFF, Althochdeutsche Glossen zu den historischen Werken des Sallust und Lucan, S. 47.
H. NAUMANN - W. BETZ, Althochdeutsches Elementarbuch, S. 31.
fränk. G. BAESECKE, Einführung, S. 258.
J. FRANCK, Altfränkische Grammatik, S. 8.
- nicht B. 806 Rom, BV. Pal. lat. 1088
E: StSG. 536.
N: H. THOMA, PBB. 85 (Halle 1963) S. 242.
P: A. BECCARIA, I Codici di Medicina del Periodo Presalermitano, Nr. 103, S. 313-316.
D: fränk. J. FRANCK, Altfränkische Grammatik, S. 7.
oberfränk. H. REUTERCRONA, Svarabhakti, S. 16.
- nicht B. u. B. 807 Rom, BV. Pal. lat. 1158
E: H. THOMA, PBB. 85 (Halle 1963) S. 223.
P: E. VON STEINMEYER, Die kleineren althochdeutschen Sprachdenkmäler, S. 370.

nicht B.

nicht B.

nicht B. u. B.

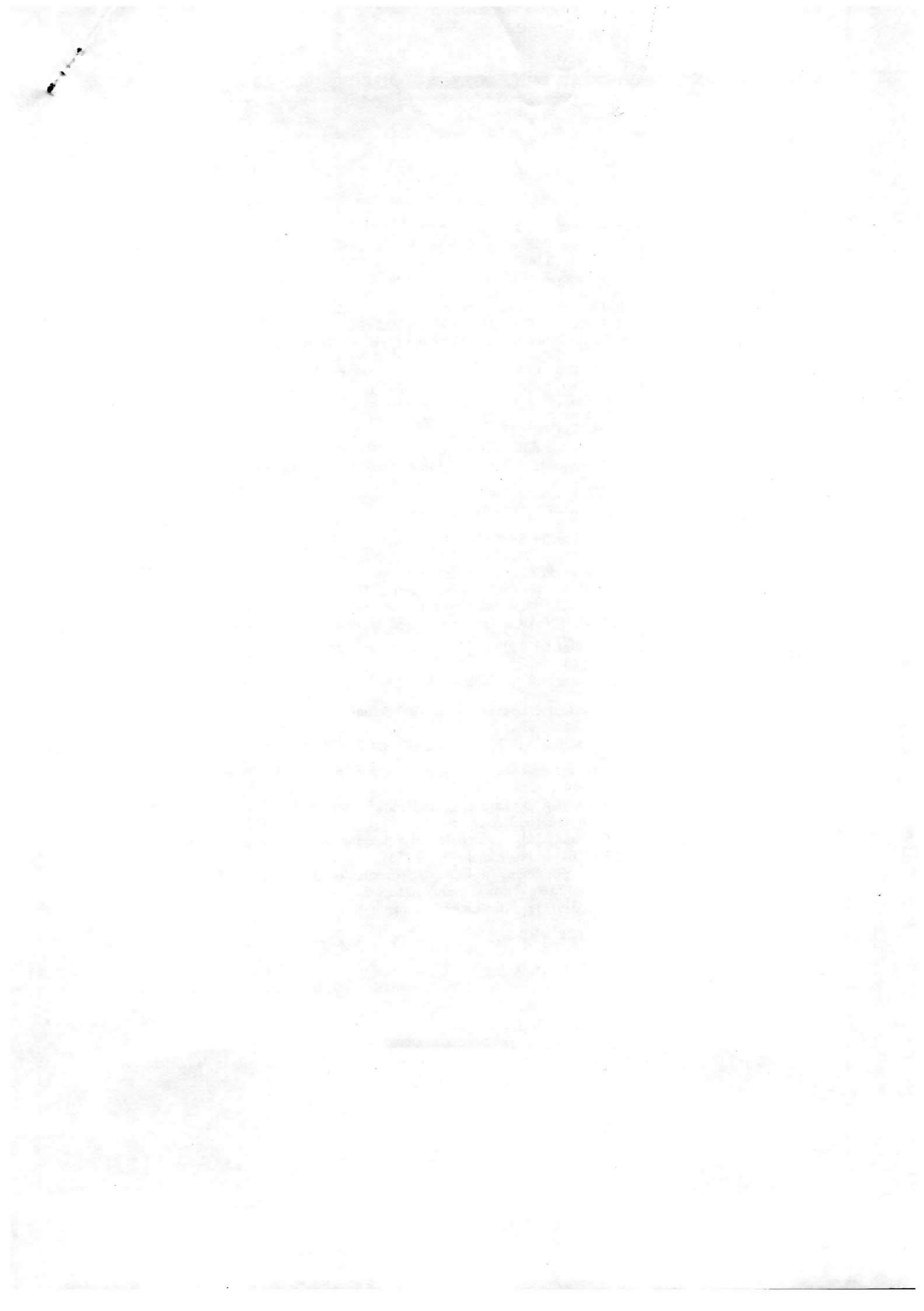
abgelassen (✓) dagegen bei Bendorff aufgeführt, #
zu berücksichtigen, da entweder schon in
manen Fehlen od. fehlt

- nicht B.* 808 Rom, BV. Pal. lat. 1259
E: StSG. 537.
N: H. THOMA, PBB. 85 (Halle 1963) S. 241.
D: obd. H. REUTERCROMA, Svarabhakti, S. 21.
nicht bestimmbar Th. FRINGS, PBB. 91 (Halle 1969) S. 180.
- nicht B.* 809 Rom, BV. Pal. lat. 1347
U: H. MAYER, FMSt.
- ✓ 810 Rom, BV. Pal. lat. 1519
E: StSG. 538.
- nicht B.* 811 Rom, BV. Pal. lat. 1620
E: H. THOMA, PBB. 85 (Halle 1963) S. 237.
- nicht B.* 812 Rom, BV. Pal. lat. 1710
E: H. THOMA, PBB. 85 (Halle 1963) S. 227–228.
P: P. SALMON, Les Manuscrits Liturgiques Latins de la Bibliothèque Vaticane, I, Nr. 524, S. 216.
- nicht B.* 813 Rom, BV. Pal. lat. 1715
E: StSG. 539.
D: alem. J. SCHATZ, Althochdeutsche Grammatik, S. 3.
obd. TH. FRINGS u. G. MÜLLER, in: Erbe der Vergangenheit, S. 110.
- ✓ 814 Rom, BV. Pal. lat. 1716
E: StSG. 540.
N: H. THOMA, PBB. 85 (Halle 1963) S. 239–240.
D: fränk. J. FRANCK, Altfränkische Grammatik, S. 8.
H. GARKE, Prothese und Aphaerese des h, S. 72.
G. MÜLLER u. Th. FRINGS, Germania Romana, II, S. 103.
rhfrk. nach alem. Vorlage I. KELLING, Die althochdeutschen Aratorglossen, S. 30.
alem. H. REUTERCROMA, Svarabhakti, S. 9.
- nicht B.* 815 Rom, BV. Pal. lat. 1717
E: H. THOMA, PBB. 85 (Halle 1963) S. 220.
- ✓ 816 Rom, BV. Pal. lat. 1753
E: StSG. 732.
N: H. THOMA, PBB. 85 (Halle 1963) S. 243.
P: G. GLAUCHE, Schullektüre im Mittelalter, S. 29.
W. M. LINDSAY, PL. 3 (1924) S. 15–16.
- ✓ 817 Rom, BV. Pal. lat. 1773
U: H. MAYER, FMSt.
P: W. M. LINDSAY, PL. 3 (1924) S. 21–22.
- nicht B.* 818 Rom, BV. Reg. lat. 124
E: P. LEHMANN, PBB. 52 (1928) S. 169.
P: A. WILMART, Codices Reginenses Latini, I, Nr. 124, S. 293–294.
- nicht B.* 819 Rom, BV. Reg. lat. 251
E: StSG. 733.
N: H. THOMA, PBB. 85 (Halle 1963) S. 243.
P: A. WILMART, Codices Reginenses Latini, II, Nr. 251, S. 1–6.

- 820 Rom, BV. Reg. lat. 294
E: H. THOMA, PBB. 85 (Halle 1963) S. 224.
P: R. DEROLEZ, Runica Manuscripta.
A. WILMART, Codices Reginenses Latini, II, Nr. 294, S. 125–127.
- 821 Rom, BV. Reg. lat. 339
E: StSG. 541.
P: BHM. I A, S. 286.
A. WILMART, Codices Reginenses Latini, II, Nr. 339, S. 263–269.
- 822 Rom, BV. Reg. lat. 348
E: H. THOMA, PBB. 85 (Halle 1963) S. 232–233.
P: A. WILMART, Codices Reginenses Latini, II, Nr. 348, S. 295–297.
- 823 Rom, BV. Reg. lat. 356
E: StSG. 542.
N: H. THOMA, PBB. 85 (Halle 1963) S. 237.
P: A. WILMART, Codices Reginenses Latini, II, Nr. 356, S. 329–330.
D: fränk. J. FRANCK, Altfränkische Grammatik, S. 7.
fränk. nicht ostfränk. G. BAESECKE, Einführung, S. 259.
- 824 Rom, BV. Reg. lat. 469
E: StSG. 543.
N: H. THOMA, PBB. 85 (Halle 1963) S. 242.
P: A. WILMART, Codices Reginenses Latini, II, Nr. 469, S. 629–631.
- 825 Rom, BV. Reg. lat. 598
E: StSG. 544.
N: H. THOMA, PBB. 85 (Halle 1963) S. 242.
P: A. BECCARIA, I Codici di Medicina del Periodo Presalermitano, Nr. 104, S. 316–317.
D: obd. G. MÜLLER u. Th. FRINGS, Germania Romana, II, S. 132.
- 826 Rom, BV. Reg. lat. 1143
E: StSG. 734.
N: H. THOMA, PBB. 85 (Halle 1963) S. 243.
P: A. BECCARIA, I Codici di Medicina del Periodo Presalermitano, Nr. 106, S. 319–322.
R. SCHÜTZZEICHEL, Althochdeutsches Wörterbuch, S. VIII (FF.).
E. VON STEINMEYER, Die kleineren althochdeutschen Sprachdenkmäler, S. 405.
- 827 Rom, BV. Reg. lat. 1701
E: Mittelalterliche Schatzverzeichnisse, I, S. 154–156.
StSG. 545.
N: H. THOMA, PBB. 85 (Halle 1963) S. 240–241.
D: obd. Th. FRINGS, Germania Romana und Romania Germanica, S. 14.
G. MÜLLER u. Th. FRINGS, Germania Romana, II, S. 124.
bair. H. REUTERCROMA, Svarabhakti, S. 11.
alem. J. SCHATZ, Althochdeutsche Grammatik, S. 3.
nicht eindeutig bestimmbar G. MÜLLER, PBB. 82 (Halle 1960) S. 155.
M: G. BAESECKE, ZDA. 58 (1921) S. 241 ff. = Kleinere Schriften, S. 7 ff.
- 828 Rom, BV. Reg. lat. 1703
U: H. MAYER, FMSt.
P: B. BISCHOFF, Mittelalterliche Studien, II, S. 50.
- 829 Rom, BV. Reg. lat. 1861
E: StSG. 546.

- 830 Rom, BV. Urb. lat. 293 *Vitruv 12. Jh.*
 E: H. THOMA, PBB. 85 (Halle 1963) S. 234–235.
 P: CLA. I, Nr. 116.
 C. STORNAJOLO, Codices Urbinates Latini, I, Nr. 293, S. 264.
- 831 Rom, BV. Urb. lat. 661 *Jeurnal 10. Jh.*
 E: H. THOMA, PBB. 85 (Halle 1963) S. 225–226.
 P: C. STORNAJOLO, Codices Urbinates Latini, II, Nr. 661, S. 172.
- 832 Rom, BV. Urb. lat. 674 *Tuscan - Arvan 10. Jh.*
 U: H. MAYER, FMSt. *Benedict. Pass*
 P: C. STORNAJOLO, Codices Urbinates Latini, II, Nr. 674, S. 179–180.
- 833 Rom, BV. Vat. lat. 625
 U: H. MAYER, FMSt. *12. Jh.!*
 P: M. VATASSO u. P. F. DE CAVALIERI, Codices Vatican Latini, I, Nr. 625, S. 471.
- 834 Rom, BV. Vat. lat. 3860
 E: H. THOMA, PBB. 85 (Halle 1963) S. 229–232.
- 835 Rom, BV. Vat. lat. 5821
 E: StSG. 547.
 N: H. THOMA, PBB. 85 (Halle 1963) S. 238.
 D: alem. H. REUTERCRONA, Svarabhakti, S. 10.
 J. SCHATZ, Althochdeutsche Grammatik, S. 3.
 obd. G. MÜLLER u. TH. FRINGS, Germania Romana, II, S. 389.
- 836 Rom, BV. Vat. lat. 7222
 E: StSG. 548.
 N: H. THOMA, PBB. 85 (Halle 1963) S. 242.
- 837 F. W. E. Roth, Privatbesitz. Verbleib unbekannt
 E: StSG. 684.
 D: obd. u. niederfränk. H. GÖTZ, PBB. 81 (Halle 1959) S. 209–214.
- 838 Salzburg, Salzburger Museum Carolino Augusteum Hs. 2163 (früher Unsigniert)
 E: StSG. 549.
 P: K. FORSTNER, Die karolingischen Handschriften und Fragmente in den Salzburger Bibliotheken, Nr. 3, S. 28–30.
 K. GAMBER, Codices liturgici latini antiquiores, Nr. 1630, S. 590–591.
 D: bair. G. BAESECKE, Einführung, S. 255.
 G. MÜLLER u. TH. FRINGS, Germania Romana, II, S. 237.
 H. REUTERCRONA, Svarabhakti, S. 7.
 J. SCHATZ, Altbairische Grammatik, S. 3.
- 839 Salzburg, St. P. a VII 2
 U: W. STACH, LF. S. 15.
 P: CLA. X, Nr. 1460.
 K. FORSTNER, Die karolingischen Handschriften und Fragmente in den Salzburger Bibliotheken, Nr. 5, S. 31–32.
- 840 Salzburg, St. P. a VIII 5
 U: W. STACH, LF. S. 16.
 P: K. FORSTNER, Die karolingischen Handschriften und Fragmente in den Salzburger Bibliotheken, Nr. 10, S. 36–37.
- 841 Salzburg, St. P. a VIII 17
 U: W. STACH, LF. S. 15f.

*nicht Benedikt,
Lange!*




Ottoman

Rand: unten bloß Ranken



oben Borte: Medaillon  zw. Ornamen abwechselnd

rechts + links Rankenmännchen, dazw.

Medaillon, abwechselnd wie oben  +



Schrift in arabischer Form an Fäden umrandet, ungleich.

unregelmäßig

etwa 100 Zeichen, z.T. in Ligaturen α , oben auch z.T.

einmal α (2.46 Zeichen) λ

Q α (einmal α) 2.63 β ϵ ζ η θ ι

et-ähnlich, unregelmäßig. α (einmal α an Fäden umrandet)

einmal λ (2.14 Zeichen)

einmal β ϵ

ν $\nu = \nu$ S λ

Wagrecht linienförmig des α in der Oberlinie

mit dem Einfluß der feld. Kalligraphie von
Schrift, die solche Punkte nicht gestattet ist?

Facs. von der Sezione Fotografica del 3° Regg^{to} Genoa
angeführt (ca. 1900?) im Besitz des Dt. Hist. Inst., Rom

Textfac. ab Z. 40 der Belege zw. N. Sichel, Das Privilegium

Otto I. f. die röm. Kirche von Jahr 962 (1883), in
den Quellen und so gut wie der Fo Vellefac.

Fidel a.c.O. S. 33 f. "die Vatican. Urkde. von einem
Italiener geschrieben", dem $\left(\begin{array}{c} v \\ \text{des opti} \end{array} \right)$, der
der dat. dte. Silvestri hängig sei, kommt in der
urspr. von J. 59 an in 5 Namen + abkürz. als "Zahlen"
vor. Die unbedeutenden Einträge geg. dem Argu-
mentum der Fidel selber S. 34 A. 1 gebadet.

"Es ist denkbar dass v für undian gelte
+ deshalb insbesondere von der Kalligraphen vermieden
wurde. Es kommt z. B. auch in dem Völkerbittler
Träcept Otto II. und vor".

S. 23 bemerkt Fidel, "dass eine unzweifelhaft italie-
Namenform [oc. Karlos statt Karolos] die Annahme
eines italiem. Chrysographen besentl. stützt". Doch kann
diese Namenform an die Vorrede. des Ottonianus
ebensowenig sein. In dieser v. R. J. Stengel, Abhand-
lungen + Untersuchungen zur ma. Gesch. (1960) S. 218-248.
Stengel S. 245 Var. 2 behauptet zwar, "Die Form
Karlos ist der Diplomsprache fremd"; aber da die
Vorrede. größtenteils verloren + auf der Handschrift
vicarior v. 817 nur abkürz. überliefert ist, läßt sich
über die Namenform in der älteren Urk. privilegum par
nicht sicher sagen.

Vie ganz anders man in Rom im 10. J. schrieb, zeigt uns
an P. Sepino Martini, *Carolina romana e minuscola
romanesca. Appunti per una storia della scrittura latina
in Roma tra IX e XII secolo*, in: *Studi medievali* ser. 3^a, 15 (1974)
S. 769-793. zu sehen.

an dem Urspr.,
an dem
Konzept +
oder

Var. Arch. S. Pietro D 153

Evangelien c. + \bar{x} 28,4 x 21,2 cm

fol. 1-8 epötu linn zupitij 3^a-7^v Capitolare, 2 spalt.

c. \bar{x} od \bar{xiii} Röm.

5^{va} unten Sedes Nicost Maniacotian hoc sabbato

dū Ante sex dies pa. usque quia audierant eum
fecisse hoc signum (wohl von Hd. des Capitolare-
elertens)

9^a-14^v Kanontafeln

15^a 17-Initiale



18^v oben Verkündigung, unten Heimsuchung

19^a Marietas dū + Evangelisten Symbole

19^v Matthäus

20^a fieserte Liber generationis

ab 26^v 23 Zeilen

ab 27^a 28 ..

62^v 17-Initiale

65^v-66^v leer

67^a Abendmahl

67^v Marcus, Thron u. merkwürdigen Tierkopflehen

68^a fieserte Initium (öfene Lucas + Johannes)

68^v 23 f., ab 75^a werden 28 f.

94^v L-Initiale

96^v-98^v unvollst. leer (jetzt 96^v 4 Zeilen c. \bar{x} / \bar{xiii} voll röm.)

99^a Geburt Christi - umrandet v. Mäandern u. Punkten
denkbar

99^v Lucas

100^a Q- fieserte: Q auf Rosengrund

fehlende Text am Rand von röm. Hd. c. \bar{x} : Qm qdē
multū conatū sūt ordinare uariationes

100^v-106^a 23 f., ab 107^a 28 Zeilen

n. 77?
Timm?

Hd A 20^v - 146^v, 154^v - 189^r
Hd B 147^r - 150^v weniger gut
a & b; A & "

147^v H. Juchale

151^r leer

151^v oben kurziff, unten Christus von Pileto

152^r " kurzabmalen, unten 3 Frauen am Tisch
(in d. Say legen)

152^v leer

153^r Christi Himmelfahrt

153^v Johannes

154^r Zierseite im principo

154^v - 160^v 23 f., ob 161^r 24 f.

189^v leer

190^r Christus + erglöchte Thomas (+ andere Jünger)

190^v Peter Fischzug (2 Straßen)

191^r Aufgiff d. hl. Geistes (Nur männl. Sitzggen, rechts 1
links je 5 Apostel)

191^v, 192^r, 193^r leer; f. 192-193 wohl auch regel.
einzigartig

Farben der Illumination: karmesin, dunkel, darunter etwas für Karmin;
weißlich (Blau-) grün; Schwarzblau

29.10.98
Photo f. 147^v (Hic est Johannes) ver.

Vat. lat. 3328

32 x 24.5 cm n. xi¹ dt.

Sollist; 2spalt.

of Vat lat. 3262!
Lore ✓

am Einbd. vom + hinten auf Papierblatt kleinere Stücke
aus beneventan. Antiphona (Gedrahe) n. xi od. xii

Hand A

f. 1^{ru} Zusatzge. n. xi / xii (restrikt!))

Hand B f. ~~ii^{ra}~~ - ~~iii^{va}~~ . iii^{va} f. 5 vide(b)ant

q: dt b;

Hand C iii^{va} f. 5 abros - xii^{ra}

u s dt b;

Hand D xiv^{ra} - xxi^{va}

dt b; a q: v: is d q: - u: w

Hand E xxi^{ra} - xxvii^{ra} , xxvii^{vb} f. 4 - xxxiv^{ra} f. 13 occid.
xxxiv^{va} f. 1 - 26 messaronon

Hand F xxvii^{va} - vb f. 3

Hand G xxxiv^{ra} f. 13 capi *
ab

Hand H xxxiv^{va} f. 25 quingoc - xxxvii^{ra} f. 14

s dt x y

Hand I xxxvii^{ra} f. 15 - 16

breit; nauft

erinnert an Anf.
zu Paderborn (aber
Nitz n. xi?), und dann
weil länger

f. \bar{x}^{10} v Adhara (T-shema) r. \bar{x}^{11}

obce H.??

Photos:

- \bar{x}^{11} v (tumor inselto)
- \bar{x}^{12} v (lugor on gran)
- \bar{x}^{13} v (albas res an)
- \bar{x}^{14} v (pari nam pata)

XXXIV² outu H. [Expt. me aumica] ul ✓

XXI² (Scavi good r)

(?) XXXV² (pari nam pata)

Photos: fol. 3^v, 33^r, 46^v, 143^v, 144^r, 165^r, 159^r, 183^v

Vat. lat. 3548

Folios Sakramental

f. 3^v Nodtrag von Memmo an Rand links oben
[C]onstantin: ~~Non~~ No[u]onadi: imp[er]is. [T]heodore,
imp[er]atricis cogna [te] eius. Mikalon: [pr]otosp[er]atan.
11. Jh., die obige engelsächsische Bedentaben abgedruckt

f. 5^r rechts am Rand Nodtrag zu Memmo:
Zoi Imperatricis; 11. Jh.

f. 1^r - 3^r Temporalien

Hand A f. 3^v - 33^r f. 6 (exonare), f. 12 - f. 45^v, 4547^v.
143^v; f. 6. et- + et- Ligatur; a mit uarl links
dind gedruckt Riden; f. 6. g. **E T**; f.

Folio: Hand B f. 33^r f. 6 (et modicum) - 11

Folio: Hand C f. 46^r - 47^r

Hand D f. 144^r - 164^v, 165^v - 183^r

Folio: Hand E f. 165^r

Hand F f. 183^v (letzte Seite, Nodtrag): Magnificet te die
scorum hominum Cosme et Damiani beata
sollemnitatis ev. (11. Jh.)

Profession in
Majuskel (Capit.
initial, Leder
spezif. engels.
und spez. f. 6.

Palmen!

Die Hände A, B, C + E typisch für den

f. 34^v 35^r deutsche Buche hierinde gute altnachtigen
 wichtig ers. (ausnehmend ~~mit~~ ^{ohne} ~~ausgesetzten~~
 Insiden an den Satzanfängen, die wohl für
 Buchdruckern vorgelesen waren)

also f. d. d. d. d.
 Anspänger
 fedel!

Regerstij!
~~deutl. Hand F?~~ Hand D eine *elégante* (niedrige?) Schrift (offen
 will natürl.) - keine st- + keine ct-Logen

Der Cod. dicitur bei f. 183^r eine *Antea*, wo sich
 nicht erfüllt an dem ersten. In *Antea* d. d. d. d.
 zeigt (Ranken enden in verzweigten Gebilde)

in den Initialen z. T. Regerstijer Schrift. ~~z. T. gleich~~ ^{rein} ~~gleich~~

Regerstij.



die Oberlitter ('Regerstij') ~~in~~ ^{ist} wohl nicht verschieden
 in einer Regerstij Hand; dies eindeutig fol. 64^r, wo
 in *Antea* geschrieben 'Urens. et diac. flectamus gen porticam
 or(...) vint. diac. levate. den(...) dicat occam or' in Regerstijer
 Hand (in *Antea*)

1

Vat. lat. 3806

Sakramentar Regensburg ca. 1000

34 x 28 cm

fol. 1^r - 2^v Kausotopfe (opetante? Nordenfalle?)

Hand A fol. 3^r - 8^v (Kalender, mit fed. Elementen, fehlt nicht in Regensburger Hand, die allerdings wohl sehr typisch f. Regensburg ist + in der Federhaly etwas in d. Reidenar beeinflusst ist; typisch regensb. jedenfalls: das Längl. f, das hark, zieml. aufrecht a, die hark abwärts an Ende in u + u)

= C?

cf. f. 256^r

α ε - g m x oz ft oz q? u U

fol. 9^r - 11^r leer

f. 11^v Zinseln mit Goldrest (^{hauptsächl.} Münze) + lange J-Zinseln in Regensburger Hand

Felda! → Q A G T N E F

f. 12^r Zinseln große, goldene ^{Münze} ~~Feld~~ auf Tempel, Schmelze, rechte mit Nöand + an den Ecken runde kleine goldenen Verküsten

f. 12^v - 13^v Zinseln (12^v ~~VD~~, 13^v Tempel), Goldrest auf Tempel (12^v + 13^v proportionale Münze, 13^v Münze)

Hand B fol. 12^v + 13^v } q d g - ft m U n ε

= Bismarck?
atänder at. Galland fep nigt
od. Italien??

diese Hand hat auch fol. 14^r f. 1-2 fehlende (Unterschied zu C: → das r, das auf Geraden bleibt, die röhren abwärts n + m)

Hand B^C f. 14^r - f. 3 - f. 306^v
 (ab f. 84^r sind rote Text in Minuskel in dieser Hand)

æ ð n q? x y fr - r f s v
 U V z m u^o = us b? H V æ (f. 133^r) z
 p^u o? f (f. 151^r) o?

diese Hand hat eine grobe + eine feinere Aussprache (fol. 139^v + 140^r einander geg. überzählend), aber die Formen sind identisch

Hand D = fol. 71^r - 83^v (z.T. ganz od. halbe Seite in roter Minuskel)
 rote Text
~~fol. 288-290^r - 292^v~~ in Minuskel, feiner rote Text f. 146^v, 164^v, 287^v, ~~288^v~~

g n t fr - d x æ r m y n^o b;

H o v n f q æ fr - b;

breit! die ^{st.} fall. Elemente treten stark hervor
 od. Italien??

f. 109^v + 110^r Kontraste in diesem Romanus. Kerne 15./16. Jh.

m q l

Hand G^F f. 194^v + 195^r auf feinen Rändern in kleiner Schrift die Examinatio in ordina-
 tione epⁱ ante lituanian facienda, von dieser Hand werden die Silbentrennungen f.
 307^r, desgl. ein Randzitat f. 196^r Italien !?

~ R n ' v

Vol. lat. 3806

Siehe zu sagen, ob die Hs. in der Hauptsache von
 1 od. zwei Händen geschrieben; es wird sehr
 kräftig, ^{etwas steiler} + jedwachen geschriebenen Texten mit eoldeu,
 die Zarten + besten Winken; aber die Formen sind
 im wesentl. identisch, + die Übergänge von der einen
 Schreibweise zu der anderen sind z. B. jeden falls anklar.
 Auch der Kalender, der auf dem ersten Blatt etwas anders
 aussieht, könnte in dieser eine Hand sein. Comptens von
 man dem Zarten Ausprägung beachtungs; im übrigen ist
 der Vgl. die Formel einheitlich; das kann man
 den Kalender immittelbar unter die leeren geschriebenen Stücke
 im Sakramenta stelle z. B. fol. 257^{rv}

Falls f. 12^v + 13^r eine italien. Hand der Minuskelten
 geschrieben haben sollte, so wäre das insoweit od. merkenswert,
 ob im übrigen die Ähnlichkeit der Codex ganz eigenartig ist

- ↳ Quoten:
- 13^r ohne H. (Örpaue)
 - fol. 4^r ohne H. (Narz!)
 - 62^r " " (ad tra)
 - 143^r " " (supplicatorem)
 - 81^r " " (Actua)
 - 307^r " " (Missa pro papa)

BC f. 14^r - 19^v, 140^r - 153^v, 263^r - 266^v, 285^r - 306^v

D f. 20^r - 139^v, 156^r - 262^v, 267^r - 284^v

Vat. lat. 3866

Horaz Prov. 1

Hand A 1^r f. 2-8, 3^r f. 14-8^v f. 8, 9^r - 10^v f. 8, 11^r, 11^v f. 3-11, 12^v - 16^v f. 10, 16^d f. 17-21^r f. 19, 21^v f. 27(?) - 62^v, 64^r - 85^v f. 23 reprob., 86^r f. 3 - 128^v

Hand B 1^r f. 9-2^v
von dieser Hand scheint aus zu einem großen Teil die Glossen zu stammen

Hand C 3^r f. 5-13, 16^v f. 14-16
wahrscheinl. Hand der Furchung auf diesen beiden Seiten

Hand D 8^v f. 9-31, 10^v f. 10-31, 11^v f. 1-2, 11^v f. 12-12^r f., 21^r f. 20 - 21^v f. 26(?)

∩ U ∩

63^{rv} eingehobener Bl. mit Glossen

Hand E 85^v f. 23-ende - 86^r f. 2

Tegernsee S. XI^{2/3}

an besten Hand C

A wird kalligraph., aber verrot durch die für Tegernsee leicht
schlechte Umhüllung

Platon: 16^v (Sens liberrimus) 2^r (Nata tamen) 21^v (Ad arborem cois)
85^v (Vulva fons castis) ✓ ul.

Var. lat. 13025

Carman 31,8 x 23 cm, 2 spalt.

Zuwendetel von: Ex libris Theodor Freiherr v. Cramer-
Klett in Hohen-Aschau

1^{re} unten "Ex libris Imperialis Monasterii S. Maximini
ca. 1600

f 1^{re} beginnt im großen V-Initiale im (festen silbernen)
gestrichelten Perpenfeld, dann Textformatz in Kote
(jetzt schlecht lesbar) Cap. rustica; im V reiche
Rankenfüllg, bemerkenswert symmetrisch.

! im vegetabilen
Spross

A-d sonst im Cod. eine größere Zahl von (etw. kleineren)
Initialem, merkwürdig ^{leicht} Bandverzierung; der Aus-
schmückungsprozess kam allerdings zieml. bald im
Staden (zählt bis 13^{re}, wo eben bis auf 12^v
mit und Zerhug eines Initiale)

Hd A 1^{re} - 16^v, 42^{va} } 23

a a α δ α R x } geht chr. unter f. m mandel an
Z. und h gelyent. q: h z gelyent. 7^v 10^{re} 02^x

Hd B 17^{re} - 21^{va} } 5 est

q. a f x R

Hd C 21^{va} } 5 Illam - 24^v, 25^{vb} - 26^v, 27^{ra} } 4-14, 33^{ra}
} 1-11, 43^{vb}(?), 89^{re} - 104^v

δ f + s und nicht genügt, fehler chr. unter } 02^x

Lagen an 1. Seite unter ihm beifert

Hd D 25^r - 25^v, 27^r } 1-3

Hd E 27^r ²¹⁵/_{32^v}, 36^r } 2-7, 37^v ab } 6, 81^r - 88^v

g or f aa et

Hd F 33^r } 12 - 35^v 36^r } 1, d. } 8 - 37^v } 5, 38^r - 40^v

α

Hd G 41^r - 43^v, 44^r } 9-18, 44^v - 48^v

43^v?

α

Hd H 49^r - 56^v

etud. E

Hd I 44^r } 22-26, 57^r - 72^v

Hd J 73^r - 80^v

reun. filis,
etud. Reliphid.

Hd K 105^r - 117^v

→ Lecca!

my = unv

73^v Randungz - no "lothing" Hd.

Photos 6. 11. 98: 1^r, 20^r (in exent), 25^v (et g quantum)

37^v (fir. chidiz) 44^r (dooc. 7 q. v) 49^v (ext. curru)

73^v (ciat conda) 110^r (itaiata) / alles ent.

fol. 14^r (= p. 9), 25^r (= p. 31), 26^r (= p. 33),
fol. 127^r (= p. 235)

Vol. Barb. lat. 711

Evangelistar 32 x 21 cm

anscheinend schon im späten 11. u. 12. Jhd. nach Italien gelangt:

fol. 10^r (früheres S., ursprüngl. freie Seite des evangel.

Evangelistar) Hoc est instrumentum cleuconum
ecclesie sancti Salvatoris de civitate F (14. Jhd.?)

Die Hl. f. u. r. d. e. m. a. u. f. d. i. e. R. e. d. e. n. a. r. z. u. v. e. r. s. i. n.
(S. Vitalis ~~ev.~~, S. Marci p. 1; oben fol. 137^r v. i. p. S. Galli (Postical)
+ Nat. S. Galli (not Postical))

Bild setzen, zieml. reinigt, im Stil der Luthargruppe

~~definiert die Schrift (ein einzige Hand^(A) hat den ganzen~~

~~Cod. gen. r. i. c. h. t. z. e. u. l. a. l. t. e. r. i. m. e. n. t. e. n. e. a. u. f. d. e. r. S. t. r. a. p. e~~

~~Amos - gelyant. "f. d. i. n. d. e. A. i. n. d. e. U. n. i. t. a. t. e. (z. B. f. 127^r)~~

zu verschiedenen Rekonstruktionen

A bis fol. 25^v, ~~f. 24^r, 25^v (oben)~~ ab fol. 34^r } beide
- 104^v, 121^v - } v. i. p. S. Galli

B ~~ab~~ fol. 26^r - 33^v, 105^r - 120^v

A offenbar identisch mit dem Haupttext

Binderoff ~~zu den Evangelisten~~, M. e. Studien 2
(1967) S. 304-311, bes. 309: „Die H. zeigt anscheinend
den am. Schrift + dürfte der gleichen Generation entstammen
wie Clem. 4453.“

Initialen, faden, etc. kommt + mit sehr viel, v. i. p. S. Galli!

...f. no fideliter et sine ulla ingenuo
tempora in ecclia S. Githofoni
... dicitur qd i om et ut per
- abo uole in eum rom. kade

q, æ r ~ A ð e x y A ~ ½ m

v N v b, z N

ZETA

MATHPOST

Mr. John S. (1967) 211, 204-211, Dr. H. Post
University of California, San Diego
La Jolla, California 92037

Vat. Barb. lat. 721

32.7 x 24.5 cm, 2 spalt

fol. 1^r Liber apostolorum P y Pac [L]
in Patubonno (12. Jh.) als Abdinghof
Fornuacho Venantio + Symp^h on sanguine

fol. 47^r Ad eandem (re. domum redigendum) de
natalico abbatisse

Mater prima decem nato letare beata
Quare natalem filia datus habet etc.

fol. 47^v Ad abbatissam de natali suo
Duce decem unu Christi scissima virgo etc.

MGH. AA. 4,
ca. 5.260

Handschrift vom 11. Jh., relativ feil.

Paduborn? - eine Haupthand, + ein paar Neben-
hände

Hand A f. 1^v - 3^{rb} f. 27 sacra, f. 3^{va} - 6^b f. 26 origis,
7^{ra} - 8^b f. 1, ebd. f. 3 - 4^{va} f. 26, (4^{vb}, 5^{ra} f. 2 - 45 tenis,
5^{rb} - 6^{va}, 7^{ra} f. 15 - 8^{ra}, (ebd. f. 36 -) 8^{rb} f. 21 - 8^{vb} f.
35 belliger, 9^{ra} - 9^{va} f. 15, ebd. f. 31 - 10^v, 10^{ra} f. 22 Quod.
11^{ra}, 11^{va} f. 10 lulari - 2.36, 12^{ra} f. 15 - 36, 12^{rb} f. 31 -
12^{va} f. 12 chaos, ebd. f. 13 - 19 uives, ebd. f. 12vb -

9^{rb} f. 12
größtenteils aus
Rasen von
anderer Hand

Die Cod. von f. 1^v - 52^r in der Hauptzahl von A + B geschrieben, danach
etwa 1 Dutzend weitere Hände; an der
Kalligraphie der Padubornen Domschule angelehnt, ohne deren Niveau
zu erreichen; A ein ausgezeichnetes (t. tam) durch g-Hebung, voll. ein
Thotus³: fol. 6^r oben H. (t. tam) Rensuspung an den oberen
Padubornen Ste; enthält etwa 2. Dutzend 11. Jh.

Maße: 33 x 24 cm

oben H. 31v (Fonera uilla)
39r (non potest aliquod)
45v (Illa torn)
46r (in tuam repraesentans)

10a^r (inter cepitanka) el. ✓
22^r (hinc sibi cesares) el. ✓

only f. 46^{ra}
f. 8^{eo} - ?
Kalligraphie - Duktat

Hand B f. 3^{rb} f. 27 *templa* (?) - f. 36, 3^{vb} f. 26 *line* -
f. 36, 4^{va} f. 27 - 3^{rs} 5; *well. and* 5^{ra} f. 31-36
11^{va} f. 1 - 10 *pfolget*, 11^{vb} f. 1 - ~~12~~ 12^{ra} f. 14, 12^{rb} f. 1-30
12^{va} f. 19 *gacdia* - f. 35

Hand C f. 4^{rb} f. 2

Hand D f. 5^{ra} f. 1

Hand E f. 5^{ra} f. 5 *dicata* - f. 29, 7^{ra} f. 1-13
45^{vb} f. 9 *filium* - f. 18 *enarabit*

Hand F f. 8^{rb} f. 1 *Construct. verenda*

Hand G f. 8^{rb} f. 1 *colonia* - f. 20, 9^{va} f. 16-30, 10^{ra} f. 1-22
occasional

Hand H f. 8^{vb} f. 35 *potuunt* - f. 36

Hand I f. 20^{ra} f. 32-36

Hand K f. 21^{ra} f. 27 - 22^{rb} f. 20

Hand L 22^{rb} f. 21-30 *one*

Hand M 22^{rb} f. 30 *two* - f. 36

Hand N 22^v

Hand O 31^{va} f. 9-12

an? Ranin

Vat. Chigi H \bar{V} 165

Horaz St. Gallen 11. Jh.

Insr.: Agostino Patrizi Ticcolomin.
fol. 2^a A Patrizi Ep̄ Pientini

g. Tellepiaz Les un. deniques de la Bibl. Vaticane
(et al.) 1 (1975) S. 322-324 : dt. 12. J

Avesani, Sur la libl. de Ag. Patrizi Ticcolomin.
(1964) p. 36, 47-48 no. 16

Papier 21 x 15 cm

mit zwei Händen, von denen eine ^{klein.} ohne den ^{Vat. Gall.}
Kalligraphie bestehend aus feinen Lat. ; für in
dieser und beiden Hand, die in fol. 21^r - 69^v, 81^r - 94^v
abreist

z. 14

f. 71^v H. Initialen, mit einem in St. Gallen Sit,
ohne allg. mittl. 11. Jh. ; mit geschriebenen Römern +
Rauha, davon eine braun geschriebene Spina (?)
gesetzt

mit umfangreicher Färbung in ~~z~~ verschiedenen St. Gall.
Händen

der Cod. zu datieren wie im 3. Viertel des 11. Jhs. ; dem
einer mit und klein. Kalligr. , anderen mit und. -
und St. Legaten'.

Photos: fol. 21^r (p. 11) , 71^v
146^v (Also r. m.) , 147^r (Jean grande) , 170^r

↑

dies als Bsp. f. unl mehr st. gall.
Kalligraphie!

Vat. Ottob. lat. 474

Evangelien 27,5 x 27,5 cm

Hand A f. 1^r - 8^v, 17^r - 81^v, f. 84^r - 120^v, 125^v z. 20 - f. 126^r,
191^r - 192^v, 195^r - 239^r, 240^r z. 4-6

z̄ æ r tt S y q; N x t Q NL

Y - C D œ v z E A o F n b; b7

✓ (wie Frege Wort!) N A M B œ a u
nachprüfen!

f. 9^r - 14^v Kammstapel

f. 15^r f. 15^v Mattheusbild, f. 16^r Finestr Libu geometrisch

f. 16^v Finestr in goldenem Capitel (mit 10 große Finestr)

f. 82^r f. 82^v Marcusbild, f. 83^r Finestr mit großer Initialen,

f. 85^v Finestr in goldenem Capitel

f. 126^v - 127^r Finestr (Lucasbild + Querschnitt), f. 127^v große goldcapitel

f. 193^r Doppelblatt mit Hsm. (auf f. 193^v); die Finestr f. 194^r (das be die
andere Evangelien ein Doppelblatt mit Ev. bild bilden) hier mit f. 197 z. 1. Langund
(als Doppelblatt)

Hand B fol. 122^r - 125^v z. 19, f. 128^r - 190^v (Lucasv.)

ē q; æ o t t m x b; N Q - e m (f. 125^v)

z̄ A r z ē s y r y F œ n N v y œ

Y r N e F U n A q r Q ? r v

Hand
= Hs. der Ula-
cod. C. 13601?

Tegernsee
heute?

note Ryant

Hand C f. 240^r f. 7 - fol. 255^v (Capitlan)

r or g - f - q

In Capitlan f. 252^v Note. S. Emmerammi d'ord

Rosica huyelobe

Photo: f. 114^r (unshen) 162^r (C. atca)

225^r

~~to~~

252^v (f. xxii)

Viele od. Verden?
- 7
- 2

Val. Ottob. lat. 167

Punkte als Köcher Kindeproben

Nadney

✓ Hand B 62^v l. 1. 2. - 63^v f. 5 per

a ft or y et x s r f. n + r gehen etc. oder furdene

✓ Hand C 64^r - 71^v, 106^r - 113^v

oder auch A,
oder nicht so?

s ft q & f ay p ^{geschlossener!}

keine ot-Isate

b^o // s s st ^{107^v} _{112^v} &

✓ Hand D f. 72^{rv} +, 73^v - 76^v f. 13, ~~80^v~~ - 121^v - 128^v

A p s x

dt.

✓ Hand E 73^r Nadney

Hand F 77^v Nadney

q d f f ft x

schlecht
wenn dt.

✓ Hand G 80^v - 81^v ^{wel. = D}

ft x q

✓ Hand H 82^r - ~~108^v~~ ^{102^v} f. 4, ~~114^r~~

& p e x ft f & r p b r y et s d

Restica 88^r: ^{↙ m. in 16^r} S M P L

✓ Hand J f. ~~101^r~~ ^{103^r} - 104^r f. 7

g œ s A q; x

✓ Hand K f. 104^r f. 8 - 14, 104^v - 105^r f. 5

✓ Hand L Nodt ray entre f. 104^r

Hand M 105^r f. 6 - 105^v (~~est~~ 2. Hand ~~de~~ ^{est} 105^v?)

72^v (et electro familiarum)
Plutos: 63^r (Mugr auter maurs) 73^r (Dre ds ou pi qe no coem)
96^v (cretaur drismati) 104^r (et scilq; locum) 105^v (ad satisfacionem)
112^v (vobis et in mes) / ed.

Var. Pal. lat. 39

33 x 24 cm

Hand. Hese (II) Psalter

mit ^{Vest} I Kalender, Papst + Kr. Liste f. 1^r - 18^r,
alles (im Nodtrage abgesehen) in 1 Hand ca. Mitte 11. Jh.,
die Fond der Krone.

(oder das alt. Bl. f. Jan. + Feb.?)

Bl. I Papst, Bl. II und zugehöriges Pap. Bl. mit spätem
Eintrag

Von Kalender das 1. Bl. (Jan. (Feb.) ~~und~~ ^{nicht erhalten}

f. 1^r (12. Jh.) Teilweise unredigiert + im 13. Jh. bearbeitet,
ebenfalls später f. 6^r, 7^v, 16^r, 18^v

Hand A f. 1^r - 5^v, 6^v - 7^r, 8^r - 15^v, 16^v - 18^r

Tese II

f. 44^v Myl in Bundeslade + David Gesicht oder
eigentl. eher nach 12 Jh. an, weil die Teilweise recht fern
Gebäudestruktur sein dürfte

f. 45^r Fingers (Seiten v.), im gleichen Stil der Initialen
44^r + 165^r, 178^r, 202^r, 192^v, 107^v, 19^r, 36^r, 218^r, 227^r, 14.
die andere D-Initial f. 74^v (auf Rand)

Hand B f. 19^r - 233^r (abgesehen im Nodtrage, Bild + Fingers)

a x o z } o y e s q. b. A y t f + r werden oft
unter Grundlinie, oft auch nicht AS, untergeleitet a t
Interpunktia durch ÷ und :

f. 43^r Verse über 4. Teilgen Ps., 43^v Anfang eines anderen (Exemplar
quadripertiti psalterii)



Das Rot der einfachen Inthaler tendiert eher zu Karmin.
In der Fundnote Urzichl + Cap. rotica gemischt

Hand B hat in der Papathite v. A interlineare
Lücken f. 8^r - 10^r

f. 228^v - 232^v radium + restulium r. XIII mit Noten
(ab 7.9)

Var. Pal. lat. 147

Clem. Recogn.

✓ Ha. A 1ⁿ - 14ⁿ } 5, 14^v } 6 et - 7. 10 geramini (?), 15ⁿ } 1-16
requiens, 15^v } 10-16^v, 20ⁿ - 23^v, 25ⁿ - 26^v

et o b^s

look = F

✓ Ha. B 14ⁿ } 6 - 14^v } 6 Soc, abd.^{ab} } 10 Sedⁿ, 126ⁿ } 14-129^v

g d - x t e k

✓ Ha. C 15ⁿ } 16 sed - 15^v } 9, 27ⁿ - 54^v, 80^v } 1-8 caritatis

e b x s a n et k d h - z

✓ Ha. D 17ⁿ, 98ⁿ - 104ⁿ } 6 constillatio, 104^v } 14 noscere, 105ⁿ }
14 matrimonis - 7. 18, 107^v } 6 - 21 (?), 108ⁿ } 11, 108^v } 3 Et -
109^v } 12 ea, 114ⁿ - 126ⁿ } 12 ^{ab}

et f x et s a k s Vorhude d b^s

✓ Ha. E 18ⁿ - 19^v, 24ⁿ

g d e k t x s a s a e

zahl. B

Hd F 55^r - 80^r, 80^v f. 8 Nov - 81^v

f b^s x & d r^k e e e

= Würlig
Dros. A. (A. H. u. m.)
edrig

✓ Hd G 82^r - 90^v f. 4 sent, 91^v f. 9 - 97^v

x e g & d^t e f b^s e r^k s 2/10 tunde r^k m = un

85^r f. 7-14 andere Hd?

86^r unten: inter litera est Joannis tritemii Abbatis peapolitani: 1516:-

✓ Hd H 90^v f. 4 et (?) - 91^v f. 8, 104^r f. 6 Ex - 104^v f. 14 est (?)

edrig & e e b^s

✓ Hd I 105^r f. 1-14 incestis (?), ebd. f. 19 - 107^v f. 5 (dazu ein paar f. en v. anderen Hd), ebd. f. 22 - 108^r f. 10, 108^v f. 1-3 haec

d^t x e & e b^s

✓ Hd J 109^v f. 12 et - 113^v f. 6 (dazu gelegentl. Hd. D)

s d r^k f x r s

anderer Mund Mainz, von Lillig, n. $\frac{3}{4}$; auffällig et-figaten mit Extrahöckchen an Spitze; die Et-figaten teilweise unladen
Würlig! n. XI m.

9.5.05

Photos: 1^r (Incipit Prologus) 55^r (romanus) 27^r (Finis libri) 100^r (naturatus)
18^r (frequenter) 86^r (ficiat) 104^r (vel potas) 107^r (sed cum) 110^v (Et ego)
alles erh. ✓

43^{rv} + 48^{ra} - 61^v, 67^v
zuspaßt.

Var. Pal. lat. 235 Seite II (fr. 30-67)

Misc. hr. 30 x 22,5 cm (Kleinere eh. kleiner)
f. 30^r über saute Marie virgin in hirtsbuch

Hand A f. 30^r - 35^v

kleine, Köpfe. Schrift c. \bar{x} (2.H.?)

g d x q; m; a = a; p q u = u; et b; z A x a r
L = 2 p

Gandersheim Mt
Zeichn./Lobing?

Hand B 36^r - 41^v, 62^r - 67^{va}

v dt g z A x q; s & y ^{breit} x r geht eh. unter
Grundlinie

Hand C 42^{rv}

sehr schl. + ehra genau gut, aber enge + das g eh. anders
(„Gandersheim. in her“?)

Hand D 43^r - 47^v

Köpfe, groß u x n d s b; q; s e dt g z

Hand E 48^r - 58^{ra} z. 15 qm; ebd. z. 17 - 61^v

fein, nach rechts geneigt

N t a p f p B A M p-per b; r E dt R ^z = t-in
x b (= idem?) u F dt O M ~ L G f. q.
& y A 55^{ra} selten b = schicht
= 7 b. 58^{ra} ganz selten 59^{ra}

Gandersheim
= B?

Glossmata de
Prudentia
Wolff Conroy c. \bar{x}

Hand F 58^{ra} z. 15 facium - z. 16

am oberen Rand f. 67^v 2 Zeichen ahd. c. \bar{x} (Gandersheim?)

degr.
allid.
erhöht

Henricus J. B. Codd. Pal. Latini Bibl. de Vaticanae (1886)
Proverbia (De Romi) S. 57f:

f. 4-29 Partium v. Nola . . . VIII

36^r consp. leca

f. 30-36^{35?} Ad Lelem, De laudibus virginibus . . . XI
f. 36³⁶ Pius ad benedicendum; Carmen de diebus Candido + Nigro

f. 36^v-47 De rebus temporibus, De arte uenice,

Tabulae leuans etc. "caec. X vel XI."

f. 48 (199?) Glosemata de "Produto" s. X

f. 62-67 De kalendario + de computo paschali; . . . XI

Bannista Tr. 7a Nr. 7 (= f. 38^v) f. 67^v Hymnus - Latinus?

" 33 Nr. 191 (= f. 67^v) f. 67^v Sacerdotium sanctorum f. . . XII

f. 67^v 9.9. Gorgonii Troch. et iacintini 11.9.

14.9. Exaltat. + Corneli:

14.9. Nicomedis. Infensie f. 16.9.

Lica + Geminiani

21.9. Petri ap. Marcii

24.9. Conuerso S. Joh.

27.9. Cosme + Damiani

29.9. Michaeli. Ieronimi 30.9.

7.10. Marcii pp. Ieroni: 9.10.

1.10. Remigii + Sergii pp

16.10. Calixti S. Galli

9.10. Ieroni

28.10. Simonis + Iude

1.11. Ommen SS (!) Cesari:

vii natouu

9.11. S. Theodori Marcii

Martini

Clementis Felicitatis

Andree. Benedicti

Oct Andree?

Thome?

Crisogoni

Plato: obui ti.

f. 34^r (nr. gentium logarithm), 40^v (Lona^m opera), 42^r (Ieroni + saluator m)

47^r (de hec vestri) 55^v (dum q. tantal) / erl.

Var. Pol. les. 235

Bannister, Pol. mus. p. 1: La cistera (de un
"de accentuati toni") e certamente tedesca e della
prima metà del sec. XI
fol. 38^v - 39^v

p. 647. Nr. 191:

~~F~~ Jagunlema: 4 + AB¹⁰ ^ C⁶ (29) |
^ D⁶ ^ (35) | E⁶ F² G⁴ (47) | ^ HJ⁸ ^ (61) |
K⁶. H⁶ J⁸!

^ = manca un quadrato intus o piú

U. v. d. Graeven, f. 67^v
Notker des Dichters* (1948)
seine geistige Welt. S. 351-355,
Darstellungsbild. S. 60
Lohmeyer ed. S. 60

f. 67^v Notker, Sancti baptiste chris praecours
(A.H. LIII, 163, p. 267)
"prosa pu la festa di S. Giovanni baptista"

f. 67^v oben 2 festum au Rand, andere Hd. n. 8

Beug
(alt. ⁱⁱⁱ ~~F~~) amilla ma. iua semel in nomine patris cur
(et) f. thi ... et op̄s cāi

CLA 1, S. 26 Nr. 87 : Var. Pol. les. 235 (fol. 4-29)
ininter n. VIII ex. (Ireland od. Northumbria)

"bound up w/ several 10th-cent. and later MSS, one of
which comes from S. Maria in Hildesheim"

- 41^v cospige. lee, dann fufollet u. Hymnus, Ut queant lassi
- 43² Versus de festinatibus sanctorum
- 43^v 46^v Ordo VIII qualiter sacros ad unam

Büchlein

J. M. Burman(n), Glossemata de Prudentio edited from
the Paris and the Vatican Manuscripts ... , in: University
Studies published by the University of Cincinnati ser. II
vol. 1 no. 4 (1905)
(veröffentlicht die Prudentius-Glossen des Vat. Pal. lat. 235 -
dieser Codex dort aus Versehen mit der Signatur Vat. Pal.
lat. 237 genannt)

47. Theol. 268
Hubert Silvestre, Aperçu sur les Commentaires carolingiens de
Prudence, in: Sacris erudiri 9 (1957) 50 - 74, 398, bes. 53 und 57
(datiert die Prudentiusglossen des Pal. lat. 235 ins 11. Jh.)

f. 1-29 insular

f. 30-35 = 1 Terzio (= Hd A)

f. 36-41 = Terzio

f. 42+43 = 2 Einzelbl. ? ; Format + Ausschluss o.ä., je 39 Zeilen (f. 43 allen-

f. 44-47 = Binnio? dup 2spaltig)

f. 48-53 = Terzio

f. 54-61 = Diadema

f. 62-67 = Terzio

die sehr kleinen Glossen im Terz f. 30-35 vgl. Zandershem n. 8?

f. 31² occa, darunter felhc

Vatic. Palat. Lat. 235 (48-41)
1/2 (45-58)

Wentz

Classemata de Prudentis

285 x 230 (200 x 162) 2 = 38
m. Brühlmann'sche
4. 120.

< 16 Hundbordi? >
mit 1/4 ?
30 H. ?

(4) 1/2 1 x (3) 1/2 1/4

9° = 7 (m) = 7 1/2
! p'omen 52 (49) 1/2 9° m

50^o Catullus VII locusta . non digitalis . anni volatu . sed
vito desidus . cum oleo cogitae . pauperes eo utantur

50^o Struon conpiciem . Una translatio habet quod ledere
p'ntem dicitur curabitur . .

Locustas . Quidam dicit ablenolubas esse . Ideo
dixit tra mella in deserto . ubi lotus fuit . rufum
dulcissimum . .

50^o VII multas apprehendites

56^o . . . si nos bellu se vitra p'nerimus

d.e. m. Tute x m. of.

contra = !

51^o (iur.)
57^o (iur.)

Vat. Pal. 235 lat.

Binlist
sol. 4ⁿ (= 1ⁿ)

ATHVA UHETA (4)

16ⁿ $\frac{1}{2}$

7^v (= 4^v) felix
8ⁿ (= 7^v) suum
~~10^v (= 7^v): et ordine~~

11ⁿ (= 8ⁿ) quon
13ⁿ (= 10ⁿ) quanta

16^v () $\frac{1}{2}$ = 1N
20ⁿ () $\frac{1}{2}$ =

23^v
24ⁿ iprag;

27ⁿ () laen-

29^v ()

Apoc. 12.7

... et factum est ...
... et non uelocum ...
... qui inhabitatis in eis ...
=

30ⁿ (OR. Heidborch - Das - . XV)

Vat. Pal. lat. 240

Fuchs v. Riez, Clacidian

21,5 x 16 cm

~~Manif~~ ce. 1000

Hand A f. 1^v - 20^r f. 10, f. 20^v f. 1 - 2.7 vel fa, ebd. f. 14 - 16 anim
feme, kleme, löngl., ~~f~~ le et ual uchr geneyge Schiit

g q l - z s l d a d r q r P B

re p h re q = di m = ui x = llopi s

K = Ae P b7 p pas r r r l y m r - uo m = uo

f. 21^r - 23^r f. 3, ebd. f. 17 - f. 41^v f. 16, f. 42^r - 42^v f. 1 cecata
et, f. 43^r f. 6 incompit - 24, f. 44^r f. 12 - f. 45^r f. 8 in famat,
f. 46^v - 46^r, f. 46^v f. 8 lac dantion - f. 51^r, 51^v f. 12 composition

Hand B f. 20^r f. 11 - 24, f. 20^v f. 7 bre facundon - f. 13, ebd.
f. 16 stat - 2.24, f. 23^r f. 4 - 16, f. 41^v f. 17 - 25, ~~f. 42^v f. 1~~

g m² - e Q v s x x

f. 42^v f. 1 in fidelitatis - f. 43^r f. 6 fecerimus, f. 43^v f. 6 - ~~z~~
f. 44^r f. 11, f. 46^v f. 1 - 8 u infra, f. 51^v f. 1 - 5

lore = B!

Hand D?

Hand C fol. 43^v f. 1 - 5, f. 45^r f. 8 Arsenius - 2.24 (f. 51^v f. 1)
Qira - f. 15 psalmographon)

x q - x p
s r n



Hand A (Fuh.) fol. 51^v f. 15 dicit - fol. 64^v f. 6

eriment an
Manif Stadtbl.
gleiche oder andere
Anfang

√ 7.6 - ~~7.6~~

am Schluss auf der letzten S. (f. 64^v) ein gesch. Text; am
Beginn ein Monogramm

TH
ER
HKE

ΜΑΚΑΡΙΟΣ ΑΝΗΡ ωρ.

dann ΠΑΤΗΡ ΥΜΩΝ Ο ΕΝ ΤΟΙΣ ΟΥΡΑΝΟΥΣ [sic!] ωρ.

2. Eine rechte Nainger Hand hat eine Reihe von Randglossen
(εργαστηριον H. quon.) hinzugefügt

1. A macht auf der ersten Blise wird unbedingt eine mainz. Händel;
in seiner ornamentalen Tendenz über dem Cod. Nainger
Stedtert. verwand? Unklar was passt B in die
Nainger handschrift mit seiner besten Inschriften (k!)
Aufgaben die wohl Nainger, H. quon. Randglossen

Nitelheim? (Speyer?)

Photos:
fol. 5^r (~~prose composition~~) (vige)
fol. 20^r (~~prose~~) 44^r (Acquis)
57^r (9000)
20^r (per tunc)

with Nancy

Vat. Pal. lat. 240. - Faustus v. Riez,

Ep. 3 (Teil), + Claudianus Mamertus, De
Statu animae; 21,5 x 16 cm; Prov.: ?
Lit.: Stevenson / De Rossi, Palatini latini S. 59;
A. Rugebush, Claudiani Mamerti Opera, CSEL
11 (1885) S. IIII, 3, 8.

Hand A fol. 1^v - 20^r z. 10, fol. 20^v z. 1 -
z. 7 vel fa, ebd. z. 14-16 animi, fol. 21^r - 23^r
z. 3, ebd. z. 17 - fol. 41^v z. 16, fol. 42^r -
42^v z. 1 ~~cecat~~ cecata et, fol. 43^r z. 6 in corrupt
- z. 24, fol. 44^r z. 12 - fol. 45^r z. 8 infamat,
fol. 45^v - 46^r, 46^v z. 8 lac dantium - fol.
51^r, 51^v z. 12 corporeum, ~~fol. 5~~ ebd.
fol. 52^v z. 15 dicit - fol. 64^v z. 6; Hand B fol.
20^r z. 11-24, fol. 20^v z. 7 bre faciendum -
z. 13, ebd. z. 16 Stabit - z. 24, fol. 23^r z. 4-16,
fol. 41^v z. 17-25, fol. 42^v z. 1 infidelitatis - fol.
43^r z. 6 fecerimus, fol. 43^v ~~z. 1~~ - fol. 44^r
z. 11, fol. 46^v z. 1-8 ne infra, fol. 51^v z. 1-5, ebd.
fol. 45^r z. 8 Asserens - z. 24 z. 12 Quia -
~~fol. 52^v~~ z. 15 psalmographus.

6 -

A ist eine eher zierl., leicht nach rechts geneigte,
 zieml. abgemessene Hand, die etwas ausgefallene, ~~aus~~
 Verzerrungen liebt, wie sie sonst in Trüben häufig
 vorkommen: statt des Häkchens od. Semikolons
 dunkel q + b ein jedes bei eine $\frac{7}{7}$ od. wie
 ein tiranisches et; Schluß-i mit ~~gerade~~ gebogenen gebogenen
 Unterlänge, o unter u + u gewissermaßen eingehängt
 (= uo + uo), i auch unter d untergestellt, ein
 langgezogenes re-Ligatur, eingewickelter Schluß-u, Q + V
 ornamentale Verzerrungen, eine präziöse rt-Ligatur usw.
 A erinnert insoweit an die Hand C ~~von~~ des Manus
 Evangeliums der Manus Hadthel. II 3. Die
 Abzüge in der Manus Hadthel. deutl. genug. Das gilt
 in und stärkerem Maß für B, einen Schreiber, der A
 nachahmen möchte, aber über seinen biederem Stil
 nicht hinauskommt, ~~und kann das~~ (Manus
~~Hadthel.~~ leitet ja selbst diesem will ganz gerecht
 und: typisch mainz sind im einzelnen von allem
 a, r, t + der Künzpatrid. Können Anhaltspunkte
 für die Datierung des Cod. fehlen; er mag am Ende
 des 10. Jhs. entstanden sein.

?

Vat. Pal. lat. 242

Text I fol. 1-64

~~aus fol. 1~~ Sedulius Scotus
fol. 1^r Codex inter pertinet monasterio Bte Marie Magdalene
in Frankentall inter Spiran et Wormation abbas
canonicorum regularium (14. Jh.)
12,5 x 8,5 cm (Maße ohne Rand)

Hand A fol. 1^{r-v}

x f & v
nl räpē hl vlt

Hand B fol. 2^r - 8^r

oy - b, q̄ q̄ d z m m ? v n p e m e ÷
& q, x

Hand C fol. 9^r, z. 1-15 interlegē

et ÷ e -

Hand D fol. 9^r z. 15 Quatuor - z. 18

& q̄oq; c

Hand E fol. 9^v - 62^v

x - oy & z 7 b, q, n v f T z e p g Q
H z-na U gelyunt. larys hlyp-i q̄ q̄ x A V

Bergmann S. 94 Nr. 795
Glaube, Schellert S. 118 ff.
Hellmann ?

Er ist ein ~~kleines~~ feines, Schrif., das trotz d. kleinen Formats
fit lesbar bleibt

(Teilweise dte.)
Der Text von einem umfangreichen Glossar durch begleitet, das
teilweise noch kleiner als E ist + die anderen Textände enthält;
sein großer Teil dürfte er von E herühren

Reidenau, ca. 1000 (obwohl zu datieren wegen der Kleinheit
der Schrift; das kommt von allem E offenbar von einem
sehr kalligraphischen Skriptorium + ist mit dem etwas groben Ansatz
kaum zu vergleichen; andresin nicht was wir der
unterschieden i + a nicht zu spät sind)

Photos: fl. 1^v (Liber), 8^r (Mos 99), 9^r (Quamvis)
fl. 18^r (ex grec.)

Vat. Pal. lat. 253 ✓

Gregor, Hom. in Ezech.

34 x 25 cm; bespalty. fol. 1 rotno. byjenny
in zahlreichen Händern Ende 10. od. Anf. 11. Jhr.

Inhalt:

fol. 4^v ~~Flamm~~ Adler in Q (auch darin Nachfolge des Reg. untes
links)

abd. mess V in der Nachfolge des Reg. untes

fol. 63^v großer D. in Mainzener Verkunstg

fol. 103^v kleineres P

fol. 34^v großer J

fol. 97^r Turndorf an face

die Initialen alle rot gezeichnet, wobei auch die Mainzener Schrift

(+ damit in der Nachfolge des Reg. untes.)

Et et e & H L

f. 126^v (letzte S.) Codex de monasterio scti Nazari: qd
nominatus La lairescham (12. Jhr.)

bleibt in der Mainzener Verkunstg verankert, doch mit mehr
oder insgesamt ornamentaler + zeigt eine Reihe von Eigenheiten
buchst. die in dieser Schrift nicht in der dort üblichen vorkommen
(die rotbuchene et-Initialen, offene „uierony“ a, et-Initialen
mit aufgesetztem, kleinem Querschild nach oben, ein g, das jedenfalls

Photos: 2^r oben H., 4^v oben H., 9^v oben H., 14^r oben H.
17^r " " 34^v oben H., 40^v oben H. (scriptum), 52^v (trunc)
63^r (2^r oben H. (scriptum), 63^v ~~104~~ oben H., 104^r oben H.

fehlern bzw. nach Lohse ab nach Mainz geht). Da
so viele Hände in diesem Codex tätig sind, die in dem
~~folgenden~~ ^{fehlenden} Codices der Mainzer Handschriften ^{aus}
nachgewiesen sind. ~~Es~~ ^{darf} es sich hier nicht um einzelnen
extravaganter heiliger Länder, die an der Rinde hängen.
and. der von ^{der} ~~ein~~ Skriptorien ein Kloster in Mainz od.
in der Mainzer Umgebung.

Aufstanden um das J. 1000; ^{de hier oben} ~~das~~ ~~fest~~ oder die
~~Vorbereitung~~ ~~mit~~ Nähe der Initialen (von denen auf
fol. 4v) zum Matr. der Reg. freg. + seiner Mainzer
Handschrift.

5.5.03
 Photos: 94^r (plectendor. Quod) 108^r (anime dirigantur) 118 (ergo appetitu)
 72^r (cap. rlin. de quo) 61^v (~~bratimur aet~~) 21^r (ut et deponitur) 'erh'
 39^r (~~isidant~~) 67^r (aut ubi)

Vat. Pal. lat. 270

Ms. Jac. Vita Gregorii 30 x 21 cm

Hand A f. 1^r - 2^r f. 13 declarator, 2^v - 3^r f. 17 sacrorum,
 abd. f. 18 greci - 6^r f. 20, 6^v - 7^r f. 19 facin, abd. f. 21 inquit -
 7^v lityr f. habitus, 8^r - 9^r f. 24 seminis, 9^v - 19^r f. 22, abd. f. 25
 24^r f. 3, 25^r f. 16 - 20, 27^r f. 2 nec - 2.5

Hand B f. 2^r f. 13 ubi *

Hand C 3^r f. 17 stomachi - f. 18 quam, 7^r f. 19 simili - 2.21
 dolor, 7^v lityr f. venum chian claritate

Hand D 6^r f. 21
 ab)

Hand E f. 9^r f. 24 deesse
 ab)

Hand F 19^r f. 23 - 24

Hand G 24^r f. 4 - 25^r f. 15, abd. f. 21 - 27^r f. 2 existit, abd. f. 6 -
 27^v f. 20 mundi, 28^r - 34^v f. 18 nostrae, 35^r f. 1-9

Hand H 27^v f. 20 fine
 ab)

Hand I 34^v f. 18 inima, 35^r f. 10

ab 16^r andere Hand?

- 28^r

101^r

9

eine große Zahl v. Hden., die oft verlesen + teilweise schwer von
 einander zu unterscheiden sind c. 8^r
 wird kolleg., aber auslesend es find. ein letz. Schute

f. 130^v unten c. \bar{x} Vista q^s die habitationen h^{ist}am cu.
g^{te}, blasse Schrift 2 f^{er}ten, wei^{er} nicht

f. 1^{te} oben MON c. \bar{x} od. \bar{x} Rest eines Fortz^ummers?
dann voll am Kloster

früher, etwa. f. 1^{te} wird bes. gepflegt (Cap. quadrata +
M^uriale gemeint; daneben Cap. rustica)

f. 1^{te} B-Initiale voll erst nachträgl. (c. \bar{x}) hinzugefügt, und
wenig

weil. an der Seite der Mittelsg.!?

f. 108^r unten cf. Klu. Dom S, f. 2^r
(+ 118^v)

unterlsg. von allen f. 94^r, aber auch andere Hde. vor
67^r

Vat. Pal. lat. 294

Teil I (Vorsatzblatt - fol. 77^v) Same 9. Jh.

fol. Vorsatzbl. Vorderseite: Codex de monasterio s^ci Nazarii
quod uarima (10. Jh.?)

Teil II fol. 78^r - 122^v Canon, Greg. M. 10. Jh.,
Hrabani, De uita dei ecclesie catholice 27 x 20 cm
Köln Ende 10. Jh.?

Teil III fol. 123^r - 136^r Expositio Athanasii - De fide
rote in einer Hand geschrieben, Trisa!

r g A a Q V F q; - e e x U P ✓
t o z m^o q; e A t^o e q r e b; y
et (fol. 132^v, rotte) v

od. Vorstufe? Trisa? Trisa?
Urkunden des Reg. m. n. + "Lanten" Sit?

Maße: 27 x 20 cm

Hand von Teil III im verwandt mit London Add. 36736
fol. 158^r + 170^v (= Hände A, E + F)

c. x 3/4?

Teil II Hand A fol. 78^r (das erste b von den beiden so be rffende
Blättern!) - 78A^r, 115^r - 122^v
obere, wichtige Schrift, un. Teilgr. 6, 6, 6, 7
g et b; A x r q; a s - : : i q H^z

Hand B 78A^v - 114^v

A A A b; x d e q N q; h y :- ; Q t e^z

OR α F e caudata oeltra

Plisto: fol. 123^r
fol. 115^r (De inspiratione) } vult. !?
fol. 102^r (meae)
fol. 81^r (re cingnata)

Rom, 9.6.91

Lieber Herr Hoffmann,

Den Pal. lat. 296 habe ich mir auf Ihre Frage hin angesehen. Ich habe keine Lagerbezeichnung auf den jeweils ersten Seite entdecken können. Auf der letzten Seite der 4. und 5. Lage ist jeweils eine römische I bzw. II (f. 320, 410) in der Mitte des unteren Randes angebracht. Die Zahlen befinden sich in einem gepunkteten Quadrat.

Mit Herrn Eick unterhalten wir letzte Woche

eine historische Exkursion entlang der Via
Planiola. Wir sahen den Arco del Mal-
borghetto, seinen Triumphbogen Konstantins, mittelal-
terliche vorzüglich restauriert. Durch dichte Ge-
strüpp schritten wir uns dann den Weg zum
Castel Paterno und gedachten Ottos III. In
einer Karmeliterinnenkirche in Santa Castellana
hatte Erich einen Leber dem Chor vermaaserten Mei-
lenstein der Planiola aufgespißt. Diesen heißen
wir uns zum Abschluß auf der Zunge zer-
sehen.

Mit herzlichem Gruß Ihr Ulrich Lehmann

Var. Pal. lat. 296

Hinkmar 37,8 x 28,5 cm

Hand A f. 1^r - 23^r, 25^r f. 1, f. 42^r f. 7, f. 91^r f. 7,
f. 115^r - 118^v

Hand B f. 25^r f. 2 - f. 41^v, 111^r - 114^v

Hand C f. 42^r - ^{2.2}48^v, 65^r - 82^r f. 16 reptantia, f. 82^v -
90^v, 105^r - 110^v

Hand D f. 49^r - 64^v

Hand E f. 82^r f. 16 Cunctas +
(ab)

Hand F f. 91^r f. 2 - 104^v = ^{Group} ~~#~~ 1050 Belmont !

Hand G f. 119^r - 123^v, 128^r f. 8 si - f. 129^r f. 9 uio

Hand H f. 124^r - 128^r f. 8 sent
g uis breu, opus lling (Hidolmen Traditio)

Hand I f. 129^r f. 9 regi - f. 15

jericho obu H.

Photos: (42^r (Ordines quogue) 59^r (ei annu ura)) Amolue:
95^r (facu pro rari) 115^r (Ha LV cap delat) 128^r (apl exp rean) f. 129^r / erh.
82^r f. (Exp pac re pecto)
Cunctas H.

Malib.,
Gang

24^r leer

Chur. Tausen
Ann. ?

Hidolmen. unter
Tegumen kn fl?

collected Nicolaus
vor A

V 4. Vatikan, Biblioteca Apostolica Vaticana, Pal.lat.296

11.Jh.; Deckblatt und 129 Blätter in 20 Lagen; Format:
38 x 27,5 cm.

Lagen: 1 (fol.1-8); 2 (fol.9-16); 3 (fol.17-22); 4 (fol.23-24); 5 (fol.25-32); 6 (fol.33-41; fol.40 Einzelblatt); 7 (fol.42-49); 8 (fol.50-57); 9 (fol.58-64; fol.64 Einzelblatt); 10 (fol.65-70); 11 (fol.71-78); 12 (fol.79-84); 13 (fol.85-90; fol.86 und 89 Einzelblätter); 14 (fol.91-98); 15 (fol.99-102); 16 (fol.103-110); 17 (fol.111-114); 18 (fol.115-118); 19 (fol.119-123; fol.123 Einzelblatt); 20 (fol.124-129).

Inhalt:

- fol.1^r-2^r: Hinkmar v. Reims an die Kirche von Laon (SCHRÖRS, Reg.235; MIGNE PL 126 Sp.511-514)
- fol.2^r-6^v: Hinkmar v. Reims an Hinkmar v. Laon (SCHRÖRS, Reg.234; MIGNE PL 126 Sp.515-526)
- fol.6^v-9^r: Hinkmar v. Reims an Hinkmar v. Laon (SCHRÖRS, Reg.237; MIGNE PL 126 Sp.526-531)
- fol.9^r-10^r: Hinkmar v. Reims an die Kirche von Laon (SCHRÖRS, Reg.238; MIGNE PL 126 Sp.531-533)
- fol.10^r: Hinkmar v. Reims an Hinkmar v. Laon (SCHRÖRS, Reg.239; MIGNE PL 126 Sp.533f.)
- fol.10^r-11^v: Hinkmar v. Reims an Hinkmar v. Laon (SCHRÖRS, Reg.242; MIGNE PL 126 Sp.534-537)

fol.11 ^v -14 ^v :	Hinkmar v.Reims an Hinkmar v.Laon (SCHRÖRS, Reg.278; MIGNE PL 126 Sp.537-545)
fol.14 ^v -22 ^v :	Hinkmar v. Reims an Hinkmar v. Laon (SCHRÖRS, Reg.279; MIGNE PL 126 Sp.545-566)
fol.22 ^{va} -23 ^{vb} :	Titulatio metrica des 55-Kapitel-Werkes
fol.23 ^{vb} (Rest) und fol.24:	leer
fol.25 ^r -27 ^v :	Capitulatio des 55-Kapitel-Werkes
fol.28 ^r -118 ^v :	Text des 55-Kapitel-Werkes
fol.119 ^r -123 ^v :	Narratio über die Synode von Attigny 870 (MGH Concilia 4 S. <u>000</u>), mit Einschluß des Briefes Hinkmars v.Reims an Hinkmar v. Laon (SCHRÖRS, Reg.286; MIGNE PL 126 Sp.494-498)
fol.124 ^r -129 ^r :	Hinkmar v. Reims an Hadrian II. (SCHRÖRS Reg.287; MIGNE PL 126 Sp.174-186)
fol.129 ^r (Rest) und fol.129 ^v :	leer

Die Anlage der Handschrift vollzog sich in zwei Etappen. Den Kern bildet die Abschrift des 55-Kapitel-Werkes (Capitulatio und Text) auf fol.25-118, also den heutigen Lagen 5-18. Die Arbeit war unter fünf Schreibern durchweg lagenweise oder zumindest blattweise aufgeteilt. Es entfallen auf

Hand A:	fol.25-41, 111-114 (= Lagen 5,6,17)
Hand B:	fol.42-48, 65-90, 105-110 (= Lage 7 ohne fol.49, Lagen 10-13, Lage 16 ohne fol.103-104)

Hand C: fol.49-64 (= fol.49 und Lagen 8,9)

Hand D: fol.91-104 (= Lagen 14,15 und fol.103-104)

Hand E: fol.115-118 (= Lage 18)

Dabei kam der Hand E eine gewisse Führung zu, denn sie gab den Schreibern A, B und D jeweils zu Beginn (fol.25^r, 42^r, 91^r) die erste Zeile vor. Die Gleichzeitigkeit und Planmäßigkeit des Kopiervorgangs im einheitlichen Schriftspiegel von 37 Zeilen je Seite ist daran abzulesen, daß Hand B die Schrift ab Mitte von fol.90^r verengt und auf fol.90^v dann die übliche Zeilenanzahl überschreitet, um den Anschluß an die nächste Lage (Hand D) nicht zu verfehlen, und umgekehrt die Hand C auf fol.64^v sowie die Hand B auf fol.110^v Schrift und Wortabstände dehnen, um ihre Lagen bis zum Ende auszufüllen. Auch die Hand A war gezwungen, auf fol.114^v eine zusätzliche Zeile am Ende der Lage 17 einzuschieben. Dies alles deutet darauf hin, daß die Abschrift in V auf einem sorgfältig eingerichteten Exemplar des 55-Kapitel-Werkes beruht, das lediglich die Capitulatio und den Text umfaßte. Die heutigen Lagen 5 und 6, mit denen die Hand A den Kopiervorgang begonnen hatte, wurden demgemäß auf fol.32^v und fol.41^v jeweils unten mit den Reklamanten I und II gekennzeichnet.

Erst in einem zweiten Schritt ist der Band zu einer Dokumentation der Aktivitäten des älteren Hinkmar gegen den jüngeren ausgeweitet worden, indem dieselbe Hand E eine heute in drei Lagen vorgebundene Sammlung von acht Briefen Hinkmars nach Laon abschrieb, deren Abschluß die Titulatio metrica des 55-Kapitel-Werkes bildet. Der Umfang dieser Texte war so schlecht vorzuberechnen,

daß für den größeren Teil des auf fol.22^V begonnenen Widmungsgedichts ein gesonderter Binio (Lage 4) eingeschoben werden mußte, der dann in der unteren Hälfte von fol.23^{vb} sowie auf dem gesamten Blatt 24 leer blieb. Die Ergänzung kann indes nicht völlig improvisiert sein, denn die acht Briefe stehen mit dem nun folgenden 55-Kapitel-Werk und den weiteren, ab fol.119 auf den Lagen 19 und 20 von mindestens vier anderen, rasch wechselnden Händen gebotenen Texten (Narratio über Attigny, Brief an Hadrian II.) in einer exakt zutreffenden, an äußeren Merkmalen jedoch nicht ablesbaren chronologischen Reihenfolge, die der Anordnung innerhalb von V als vorgegebener Leitfaden gedient haben muß. Zu postulieren ist demnach eine Vorlage, die anders als P nur die Capitulatio unmittelbar mit dem Text der 55 Kapitel verknüpfte und darüber hinaus die Abfolge der Hinkmar-Briefe in gleicher Sache (samt dem Widmungsgedicht) zugänglich machte.

V ist durch einen mit der Entstehung etwa zeitgleichen Eintrag LIBER SCE MARIE IN HILDENESH (aus BILDENESH verb.) auf der Rückseite des Deckblatts vor fol.1 als Besitz des Hildesheimer Domes gesichert und dort etwa im dritten Viertel des 11.Jh. auch geschrieben worden¹. Der Codex dürfte damit für die Hinkmar-Zitate Bernhards von Hildesheim in Werken der Jahre 1076 und 1085 gedient haben (s.unten). Flacius Illyricus hat ihn nach dem Zeugnis eines Briefes an Caspar Nidbruck vom 9. September 1555 ebenfalls dort aufgespürt, in seiner Qualität erkannt² und anscheinend statt oder neben der jüngeren Kopie in Hannover für seinen 9. Zenturien-Band verwendet. Durch Flacius gelangte der Band in den Besitz Ulrich Fuggers in Augsburg, in dessen Bücherinventar er unter der Bezeichnung Dicta Hincmari archiepiscopi liber. In folio, in bretter gebunden auftaucht³. Mit diesem Bestand kam er 1567 nach Heidelberg und 1623 nach Rom.

Literatur:

E.STEVENSON/ I.B. DE ROSSI, Codices Palatini Latini Bibliothecae Vaticanae 1 (1886) S.75.

Anmerkungen

- ¹Vgl. H.HOFFMANN, Mönchskönig und rex idiota. Studien zur Kirchenpolitik Heinrichs II. und Konrads II. (MGH Studien und Texte 8, 1993) S.184, der auf die Beteiligung einer in V tätigen Hand an anderen zeitgenössischen Codices aus Hildesheim hinweist.
- ²Vgl. V.BIBL, Der Briefwechsel zwischen Flacius und Nidbruck (Schluß), Jb. der Gesellschaft für Gesch. des Protestantismus in Oesterreich 20 (1899) S.101ff. Nr.34 aus Köln, dort S.102: "Hincmarum et ego proxime Hildesiae inveni aliquanto maiori et elegantiori exemplari, paratus alioqui et ipse benigne communicare typog(rapho), cum eo non utemur."
- ³Vgl. P.LEHMANN, Eine Geschichte der alten Fuggerbibliotheken, 2. Teil: Quellen und Rekonstruktionen (1960) S.225, 477, zur Herkunft auch ebda. 1 (1956) S.148.

Vat. Pal. lat. 431 !

Hornbein 27 x 21 cm

am Anfang ein Capitulum; das erste od. (oben) die ersten beiden Bl. fehlen

✓ Hand A f. 1^a - 35^v, 36^v - ~~37^v~~ 39^r z. 25 vorne, 39^v z. 13 unten - 58^r, 58^v z. 17 - 78^r z. 1, ebend. z. 7 quod - 228^v

g A A - A x A s A a b q; d ^{7^v}/_{29^v}
v y r q y h q y r q ^{131^v}/_{132^v}

f. 16^v am Rand eine "fere" S-Initialen n. xi (od. xii¹)

✓ Hand B 36^r +

ausgerollt

g A A f A q; a q. q]

✓ Hand C 39^r z. 25 unten - 39^v z. 13 abgelesen

- g A q. b; h

f. 47^v C-Initialen, braun gezeichnet, braune, rötliche + schwarze gelbe Grundfarbe

Hand D 58^v z. 1 - 16

y g - q

✓ Hand E 78^r z. 2 - 7 dist. Ne

cf. Vat. Pal. lat. 865!

Photo!

Auswahl?
Hersfeld?

Die Schrift in A ist ziemlich breit + nicht groß, und dann
jy. Schrift ziemlich eng; nicht am Schrift vermitt. anders aus
ca. 1000 als am Anfang; aber doch volle 1 Hand
man möchte eher an Mittelalter als an Selbst denken.

Photos: 78^a (adriatic. neobriati) 36^a (aquino quia solam)
39^v (messianos. Collyte) 222^v (et regnantem) ✓ ed.

Vat. Pal. lat. 482

Misc. br. 23 x 16 cm

Prov.: f. 1^r Erste Seite mit bte Marie vng. in
Schonaezgia Cist' ord' worin^a droc̄ n. XV
dage. f. 191^v

f. 148^r Erste Seite mit bte Marie vng. in Schonaezgia
Cistucien ordis Wormacien droc̄. Cistucien e fr̄
Joh̄s di Rodimburg n. ~~XIV~~ XV

Paderbomer Text f. 43 - 66

43^r - 60^r Laufrank

60^v - 63^v Theodend v. Paderborn

63^v - ^{64^v} ~~Viber~~ Rectoratus

64^v - 65^r Brief des Ab. V. v. Tron fr̄ B.

65^r ~~De~~ ois Brigida

65^v - 66^r neuere Texte

66^v Paderbomer Notizen + Schlussvers.

Hand A f. 43^r - 63^v z. 18, voll. cod und z. 19 - f. 64^r z. 5
+ f. 65^r z. 12 - 29

B d & y z A V V r a & x

zimm. kleine, rauten, eingedrückte Schrift; Paderbomer g! im Abzug der oben
schärfen Paderbomer Schrift; starke ct-Ligatur, x fehlt chr. unter die Grundlinie

Hand B f. 64^r z. 6 - f. 65^r z. 11

Hand C f. 65^v z. 1 - 12

Hand D f. 65^v z. 13 - f. 66^r

Hand E f. 66^v f. 1-12 + vohl auch f. 14 - 19

Eine weitere Hand F hat abt. vohl f. 13 geschrieben +
vid. auch am Schluss von f. 19 etwas hinzugefügt;
am Schluss von f. 15 von anderer Hand (G) hinzugefügt
Nun in plenario III marcas et quadrantes

A, B, E + vohl H. sind die übrigen Hände o. XI^{1/4}

Photo. f. 64^r (Palmaris videlicet) vohl.

Silviusdingu

SCRIPTUM THEODOVICI PATER BAVARIS CANONICI DE ORATIONE
DOMINICA QVOD OF MEMORIAM & HONORE IOMADI GENE
RABILIS CRI. IN STINCTY REVERENDI SACERDOTIS REIN
-BOLDI TER GRAD. SCLSES. EDIDIT.

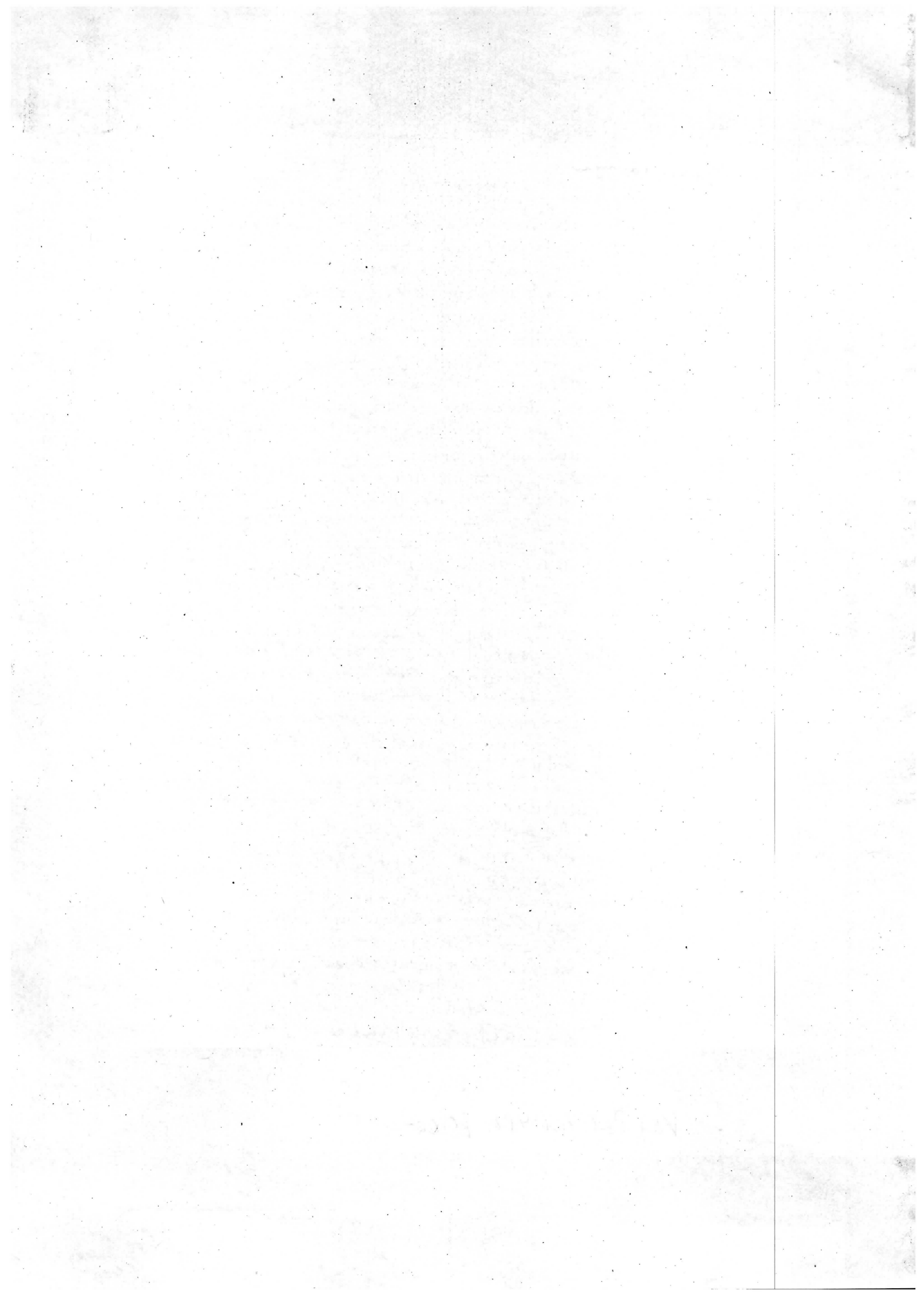
Patrem misericordie nostrae esse patrem. cum rationibus tui auctoritatibus.
utrisque sancte & reuerenter suscipiendis. euidentissime comprobatur.
At enim uas electionis. contemplator archane in celo ueritatis.
Deo & patri nostro gloria in secula seculorum amen. Et alibi. Gratia uobis
& pax a deo patre nostro. Quis enim adeo exhausta pudoris. quis
adeo impudens irrisor ueritatis. quis adeo peritax assertor
falsitatis. qui non acquiescat. si nos filii sumus eius. cum esse patrem.
Nos autem filii. Scriptum est enim. Filii excelsi omnes. Et rursum.
Venite filii. audite me. Nonne enim haec nobis carnali uisum
obtectis & obsignatis. usque ad reuelatione captis nostri christi ihesu
eodem uelamine obuoluti. sunt annunciata. Ergo ipse est pater.
Ipse quoque possidet nos per caritatem suam. fecit nos ex nihilo per
potentiam suam. creauit nos in bonis operibus. per gratiam suam. Hinc
apostolus ait. Ipse. id est deus factura sumus. creati in christo ihesu in operibus.
bonis. Numquid ergo non ipse est pater qui possidet & fecit &
creauit nos. Christus quoque deus sapientia. deus filius. deus conscius.
estote inquit perfecti sicut pater ueritatis celestis perfectus est. Ipse
ergo ihesus christus per constantibus discipulis suis de orationis modo sic inquit
orare. Patrem nostrum & reliquum. Igitur institutione christi fundata. clarorum
uiuorum testimonio edificata. nullam rapinam ^{arbitrantes}
in oratione nostra animamur clamare in spiritu ^{sancto}. Pater
nostre. Paulus enim ait. In quo. id est in spiritu sancto clamamus abba pater.
Quis enim omnipotentem tam familiari nomine patris appellare
in suo spiritu presumere. Qui est. id est qui perfectus & singulariter
subsistit. Dictum est enim moysi. Qui est iussit me. Quis iussit
moysen. Nonne deus. Ergo qui est deus est. Et audi. Ego sum qui sum.
Quis haec loquitur nisi deus. Qui est ergo deus est. Quod autem esse. tam
creaturum. quam creatori secundum uocis formam commune. specialiter
creatori assignat. eo modo locutionis fit. quo multa communia
uni soli participant per reuerentia excellentiori attribuit.
Deus enim tam ueritatis. & in omni diuitis. & omnipotentis. quam falsi. &
eigeni. & impotentis simulacri nomen est. Sed deus cum dicitur.
uerus intelligitur. Dominus quoque tam creatori quam cuidam creaturum
commune cum offertur. intellectus noster per reuerentia ad creaturum
trahit. Iustus quoque & sanctus cum dicitur. ipse intelligitur. Hinc

Vat. Pal. lat. 482. fol. 60v

ca. 6. adeo

us der Zeit

Domberrn



psalmus ait. Mirificauit dñs scm suu. & alibi. Iust' autē
 quid fecit. Filius quoq; est cōmune. Sed cū p se dicit. filius
 dī intelligit. Vnde ipse ait. Si uos fili' liberauerit. hoc quoq;
 locutionis modo cū apls simpliciter effert. paulus intelligit.
 Igit' cū diuinitatis. ē. sit ante omē. ē. excellens omē. ē.
 condens omē esse. gubernans omē. ē. prerogatione assigna-
 tionis sullimitatē dī glorificam'. dñm intelligentes cū
 dicit. qui es. Et hec ratio in hac re satis sit p breuitate.
 quāuis alie quoq; possunt accedere. Ipsi' enī. ē. singulare
 est. non conuentu partiu iunctū. sed quicquid in eo ē.
 dī est. & dī ē. ineffabiliter quicquid in eo est. In creaturis
 uero non se sic habet. hominis enī essentia ex anima & corpore
 iuncta. in eisdē rursus resoluat. Nec quicquid in hac eētia
 est homo est. nec homo est quicquid in hac eētia est. Non
 est enī homo anima. nec anima homo. Idē in reliquis. Hinc
 boetius ait. Nulla res est. id qd est. i. nō omā est conuertibiliter
 que in sua essentia sunt. Congrue uero in ipsius orationis
 primordio. ē. eū confitem'. id quidē edocente ihu nō
 uelut insipiens dicerem' in corde nrō non est dī. Hinc
 paulus ait. Credere enī oportet accedentē ad dñm quia ē.
 Est enī primum fidei fundamentū sup existētie confessio.
 Frustra enī de eo quicquā crederemus. nisi de suo. ē. certi
 essem'. qui condidit omā. que glorificant omā. Vnde sub-
 iungit. In celis scificet nomen tuū. i. ab iis qui in celis
 sunt glorificet. adoret potentia tua. Beatos sps ang'lorū
 quos diuersis nominib'. appellamus conspectui dī credimus
 assistere. & eos glām diuinitatis contēplantes. & in ea sēp
 exultantes. eū laudare & incessant' scificare. Animas quoq;
 beatorū hominū nexib' corporis absolutas ang'lorū consortio
 inter esse. & laude & glām creatoris. redemptoris. p piciatoris
 concelebrare. Quē enī in carcere corporeo alligatē. ad eū
 tamen suspirauerunt. & obtutu suū utriq; p enigma uidentes
 in claritate ei' direxer'. & potentia & uirtute. & grām ei'
 glificauer'. quātomagis nunc resoluat. & eo fruētes. &
 facie ad facie contēplantes. nom suū credent' magnificare.
 Igit' nrām deuotionē dñm glorificandi ostendentes. optam'
 & petim'. ut ii qui assistunt. qui eū ut est contēplant. qui
 eo felicit' pfruant. collaudent eū & conglorificent. Ac si
 apte dicam'. Quia nos in hac fragilitate & corruptione

Var. Pal. lat. 482, fol. 61r

D
u
vo

Di
gro
gel
die
sei
Sch
leh
bor
we

Ein
Die
Abe
105
keri
übe.
Dor
vorl
er v
find
Don
arbe
in b
The
bur
der t
tiner
und
gelar

1 Vit
2 We
373
(ad
3 Vgl

Var. Pal. lat. 499

Schrammenten mit Kalender f. Losch

fol. 1^{rv} Nachträge 12. Jh. ; fol. 8^{rv} Nachträge 11. + 13.
desgl. fol. 13^v f. 17 - fol. 14^r
28,5 x 21 cm

Hand A fol. 2^r - 7^v (Kalender, Grundstock)

fol. 70^v - 78^v f. 14, f. 81^r - 89^r

- ~ m̄ ī ſ & s p-pu b, q

Hand B fol.

fol. 89^r Füssen Goldreißt auf Körper in rot-goldener
Reihen, rot linient

HH Λ O

Hand B fol. 9^v (mit großem VD-Platzraum, gold-rotten,
rot linient), fol. 10^v - 13^v f. 16

f A r q, x - r fl o b, e f b,
a a h

fol. 11^r im Nenners auf f. 17 der Name des hl. Nazarius
aneinander datiert, ebenso wie 3 weitere felder (18-20)
fol. 13^v im Libra nos: "et scō Nazario martyre"

= München etc.?

= Bruderschaft !!

radiert (?)

fol. 10^r Te. gita - fira : profer & in Gold mit
wider Liming + Füllig, 3 fira in profer goldener
Majord

~~Hand~~ Hand A
= London
Hanley 2970

Hand C fol. 14^v - 26^v, 28^r - 29^v, 32^r f. 16 - f. 70^r,
125^r - 137^v

y o æ p = per o q v t̃ b; e ~ e

m̃ z s e ẽ

A (H. 58^v)

Hand D fol. 27^r, 30^r - 32^r f. 14

q, m̃ v e o q b; ~ p = per

Hand E fol. ~~32^r f. 16~~ fol. 78^v f. 15 - fol. 80^r
(nachgetragen auf freiem Raum? 2. H. 11. J.?)

e

Hand F fol. 89^v - 96^v

ct æ e o ~ b̃ t̃ y. m̃

Hand G fol. 97^r - 109^v

y e m̃ t̃ q ~ e o q æ y b;

(2)

Vas. Pal. lat. 499

Hand H fol. 110^r - 124^v

atend. A
Molochum
in A

& - q p-pu p y A e t

b;

Pluton: fol. 4^r (kl. 17ar), 9^v (VD) 30^r (prop. 12ar)
58^v (Scrips. 7), 72^v (Prop. 12ar), 79^v (sup. 12ar), 96^r (Sanctor)
97^r (martyr), 110^r (De sca)

Vertical text on the left margin, likely bleed-through from the reverse side of the page. The characters are faint and difficult to decipher, but appear to be a continuous column of text.

①

Val. Tal. lat. 575

Canonius an Manz

Meßb.: 37 x 26,5 cm, Zweispalzig
f. 3^r unten: Hic liber pertinet ad librariam Sancti
Martini ecclesie maguntine M. Sindicus sst 1479.

Manz
Ved. f. 2
2.H. 10. 92.

Hand B fol. 2^v z. 8 experientis - z. 31
g - & f x r R typus Manz
und bes. p. 7

Hand A fol. 2^v z. 3-8 peritudo, links jeugt. aus typ. d. f.
Manz
Q - a

A Hand C fol. 3^r - 17^v rubr. z. 25 predicta, f. 18^r - 50^r, 61
68^v, 109^r - 111^r links z. 7, abd. z. 19 - f. 116^v

& q r f g - n u y r e r g d
A n = ui m = mi b; m m

= E Hand D f. 17^v rubr. z. 25 oratorium - z. 34
e & x m

gelyent. Korrekturen einer Manz Hand der 11. d. 12. J. (z. B. f. 3^v)

F Maass, Gen. der Queden + der Lit. des camm.
 Rechts im Abende. bis zum Ausgang d. Maas 1 (1870)
 S. 667: (Collectio) Hispana f. 1-158 sac. 8 →
 Refferend, SB. Wien Bd. 56, S. 499

R. Kottje, Die Bsp. bischer Habitzgen v. Cambrai + der
 Habitzgen Maas (1980) S. 195 A. 109: gelinde Form
 der Hispana

W. Hartmann, Das Kz. v. Worms 868 (1977) S. 28 A. 49:
 "9./10. Jh.; lag im 11. Jh. in Mainz"; S. 41 f.; 102,
 105 A. 261: 10. Jh. "(pal. Herkunft im P. W. B. Bendorff)"

! J. Richter, Studien ps.-indonesischer Verfehlung, in: ZRG. K.A.
 64 (1978) S. 8-12

= D Hand E f. 51^v - 52^v, 81^r rechts, f. 136^r - 142^v

A & g a f Q m² t² - t x A T u f
 n² = uon ? ay b;

C Hand F f. 53^r - 60^v, 84^v links 2. 27-

a g & A x d f A t² q, b; & &

D Hand G f. 69^r - 74^r

a u - H & A g & & q; N b; A

Ähnlich

Vat. Tol. lat. 1575

E = K + M

Hand H f. 74^v - 75^r

oth. loc G, cbr cubulofum

~~d~~ ~~at~~ - q; at u at

F

Hand I f. 75^v links

= T

at g x f - at

= H

Hand K f. 75^v rechts - ~~76^r links f. 12~~, ebd rechts

~~at~~ g d at -

G Hand L f. 76^r links f. 13 - 41

x at N at m at

Hand M f. 76^v

= H

~~at~~ at - x f ; q;

H Hand N f. 77^r - 79^v, 82^r - 84^r ~~links rechts links~~ deestri

g x f at b; q; f

J Hand O f. 80^r - 80^v ~~links~~ links f. 20 trans, abd. rechts f. 10-15
unserer Hand

at &

f. 81^v; 84^r rechts links f. eadere - f. ~~84~~ 84^v links f. 26, f. 92^v links f. 17-38

X J Hand P f. 80^v links f. 20 ~~unserer~~ dic. unger - rechts f. 7, 16 -
f. 81^r links

x b; g - .. 9; at &

K Hand Q f. 85^r - 86^v rechts f. 30 dic. unger, f. 87^r - 91^v links,
92^r rechts f. 13 - 23, abd. f. 33 - f. 92^v links f. 16

at & g . ' -

= Hand C Hand R f. 86^v rechts f. 30 Dic. eit - f. 41 (Nachtrag auf Penin)

will. = z L Hand R f. 91^v rechts - f. 92^r links f. 40 dic. unger

M Hand S f. 92^r links f. 40 at ita - rechts f. 12

- J Hand T f. 92^r rechts f. 24 - 32

3

Var. Pal. lat. 575

N Hand U fol. 93^r - 100^v

d x a - & x y

= P

Hand V f. 101^r - 108^r

x & d

= X

O Hand V f. 111^r links f. 8-18

P Hand W f. 117^r - 123^v

a z & o z x f z x h n

= V

Hand X f. 124^r - 126^r links f. 27, old. rechts - f. 127^r rechts f. 14

m n z = e - g x x a

Löpl.

Q Hand Y f. 126^r links f. 28 - 42

> o z

Hand Z f. 127^r links f. 15 - 24

& z z

weil.
= R

= JJ ^R Hand AA f. 128ⁿ - 132ⁿ links ~~f. 133-132^v~~, f. 135ⁿ

d t x a d e

S Hand BB f. 132ⁿ links 2.1-28

x d t t a e

= FF T Hand CC f. 132ⁿ links 2.2829-41

U Hand DD f. 132^v - f. ~~133^v~~ 134^v

u q; a o x d t t e

V Hand EE f. ~~136ⁿ~~ ³14ⁿ - 150^v

a a q d e t n t t e

total.
E, du
allusion

= CC Hand FF f. 157ⁿ - 153ⁿ links, f. 153^v links

g a d a

W Hand GG f. 153ⁿ links

X Hand ^{HH} ~~GG~~ f. 153^v rechts - f. 158^v links z. 38

ox & ff - at it et of y

= AA Hand ^{JJ} ~~HH~~ f. 158^v links z. 39 - f. rechts

Nachträge in wenig späteren Händen fol. ~~z. 38~~ 1^v + 2^r

fol. 97^v rechts G. (T) = Q

die zahlreichen Hände wenig ^{im allg. ohne Fußnoten} fort, älter als Wilbrosch'sche, also vorum 10. Jh.; andrerseits bilden sich typische Merkmale der Wilbrosch'schen bereits hieran: die obere unregelmäßige s-Wellenlinie, die untere Grundlinie; die fleckige Verzierung, Pläsuren et. Zeichen (Klöster), z.T. obere gestrichelt, z.T. unblendet

Lit.: G. Martínez Díez, La colección caenica hispana 7 (1966) S. 120 - 124 Nr. 5

Photo: fol. 134^r (Secundum)
fol. 129^r obere H. (90 fort)
75^v " " (ad obtundum)
4^r " " (inter)
20^r " " (frumando)
79^v " " (inneckum)
80^r " " (tinnaw)



Vat. Pal. lat. 576

Arabans Name, an Planz (f. 1^r Benzoumeh des
M. Lindars 1479)

f t x N e - g m N f x r r r &
m z r q. B = pae b; ✓ e m z r r = ms
λ F T U

f = xt (f. 31^v, 39^r)

f = re (f. 40^r) g = g can

ungleichmäßig

keine cl-Logiken!

entw. f. 50^r ein paar Zehen von einer wolle Planz zu
Hand 1. 4. 11. Jh., die dem Clav. 11327(?) aus Polen
unbekannt e - " r & x e c r a Relativ spitz

Hand A f. 1^r-2^r $\frac{29}{19}$, 19^r-46^v $\frac{2.19}{48}$, 48^v-50^r

Hand B f. 2^r 2.10 - f. 18^v, f. 46^v 2.20 - f. 48^r

A + B in Dittos + Formelnoloz einander nicht überl.;
Hauptst. d. d. B f. 18^v f. 46^v f. 20 - f. 48^r

207 und A in all. keine Ausdehnung bei f. 107,
andere Form der g bei A+B

29 x 20.5 cm

9. Jh. (Lindsay: Ende 9 Jh.)

Verwandtschaft mit Clm. 8106 aneinander gesetzt.

Photor. f. 12² Gentlauer

24² Conseruor

Var. Pal. lat. 581

Coll. *Ausilius dicata*, 2spaltig, sehr breit

Hand A f. 1ⁿ - 140^v

mit 3 - ' d

Kingzentr. = entweder fast gerade + leicht nach rechts oben gezogen
oder fast vertikal

im result. Wohl von einer Hand

Alle diese die Haken / Haken der Canones im Kap. v. 3.
für Teil II auf fol. 24^r - 30^v annehmend wir jedoch
nach gezogen, + zwar, wie es scheint, von anderer Hand.

für eine Canones-H. ungewöhnl. für gewöhnliche

^{Abdruck}
die (Stapel) rüfte in sorgfältigen Feind rüft, teilweise
sehr groß + die Bedeutungen könnten in einander
verwechselt



|| wie ist. (oder gar nicht markiert), wohlleint. Haben
10. N.

u + m ~~in~~ gehen breit auseinander, der erste bzw. die
ersten beiden Blöcke laufen nach unten (p. 17 f.);
gleichfalls r! r

Plaste?

große Feind rüft fol. 92^r im Wedel rot, braun, gelb
das Braun Feind. hell (ob grün, bei der schlechten Beleuchtung in der
Var. nicht zu erkennen)

Photo: f. 1^r ad usum, 5^r, 20^v, 22^r, 29^r, 37^r, 66^v, 68^v

- f. 67^r, 92^r, 133^v de conversione Sigismon data facta eo tunc exemplum ex regens

Capitula ex contenti

Vat. Pal. lat. 582

Maße: 22 x 28 cm

f. 1^r unten Iste liber pertinet ad librariam Sancti Martini ecclie Maguntin M. Sincerus subscripsit 1479

- (einige 2) Der Cod. aber auch einm. in Trin geschrieben, 10. Jh.

q. Tru. Birt.
95 / 133e
fol. 13^r +
Lond. Add.
36736

Hand A: f. 1^r - 4ⁿ (Vita Gregorice) (brut Sage für die)

Hand B: f. 5^r - 12ⁿ, 21^r - 28^v, 61^r - 64ⁿ,
73^r - ~~78^r~~ 80^v = Gent
? Bel.

B + D, G
ahud.
J + C

Hand C: f. 13ⁿ - 20^v, 97^r - 104^v,

Hand D: f. 29ⁿ - 36^v

Hand E: f. 37^r - ~~42~~⁵²^v

f. Gent 129, f. 13^v

Hand F: f. ~~48~~⁵³^r - 60^v, 81^r - 88^v, 105^r - 153^r

clm. Gent 9, f. 206^r

Hand G: f. 65^v - 67^r f. 18, f. 67^v f. 12 (Si proprios) -
f. 72^v

clm. Gent 9
fol. 106^v

Hand H: f. 67^r f. 19 - f. 67^v f. 12 (accipiat)

Hand I: f. 89^r - 96^v

Hand K: f. 153^v - 154^r Tasso o. Simploriani

Hand L: f. 154^v - 155^v (Decr. gelas.?)

|| ~~Klein~~ ^{Klein} Namque Nachtr. 2. H. 10. ff. sein ^r - et ex
lym die kleinen + die flüchtige heißt nicht leicht zu beibringen

W.A. Eckhardt, Die v. Baluze benutzt für die Kapitelarum-Handschriften, in:
Mil. A. Braubach (1959) S. 125 f.

Hand F verwandt mit Vat. Pal. lat. 1574 + 1. Verdenne Ueber
(Abb. Heym / Jaussen 2. 8-15)? also Verdenne?

~~Wadträge?~~
~~Trains?~~
Photos!

Fr
?

Vat. Pal. lat. 582. - Vitae SS., Capitularien;

28 x 22 cm; Prov.: Mainz, Dom
(fol. 1^r Besitzvermerk des 17. Sinders 1479). -

Lit.: Stevenson / De Rossi, S. 193-196;

Falk, Dombibliothek Mainz S. 130 f.; NGH x
SSa. nr. Nov. 7, S. 664 Nr. 639;

W. A. Eckhardt, Die von Balize benutzten
Hss. der Kapitularien-Sammlungen, in: Mel.
Ch. Braibant (1959) S. 125 f.

Hand A fol. 1^r - 4^r; Hand B fol.

5^r - 12^r, 21^r - 28^v, 61^r - 64^r, 73^r - 80^v;

Hand C fol. 13^r - 20^v, 97^r - 104^v; Hand D

fol. 29^r - 36^v; Hand E fol. 37^r - 52^v;

Hand F fol. 53^r - 60^v, 81^r - 88^v, 105^r - 153^r;

Hand G fol. 65^v - 67^r z. 18, fol. 67^v z. 12 Si

proprios - fol. 72^v; Hand H fol. 67^r z. 19 -

fol. 67^v z. 12 accipiat; Hand I fol. 89^r - 96^v;

Hand K fol. 153^v - 154^r; Hand L fol. 154^v -

155^v.

F - Bl. 2!

F Abgesehen von K + L, die
für einen sehr fehlhaltig ist gegenüber den anderen.

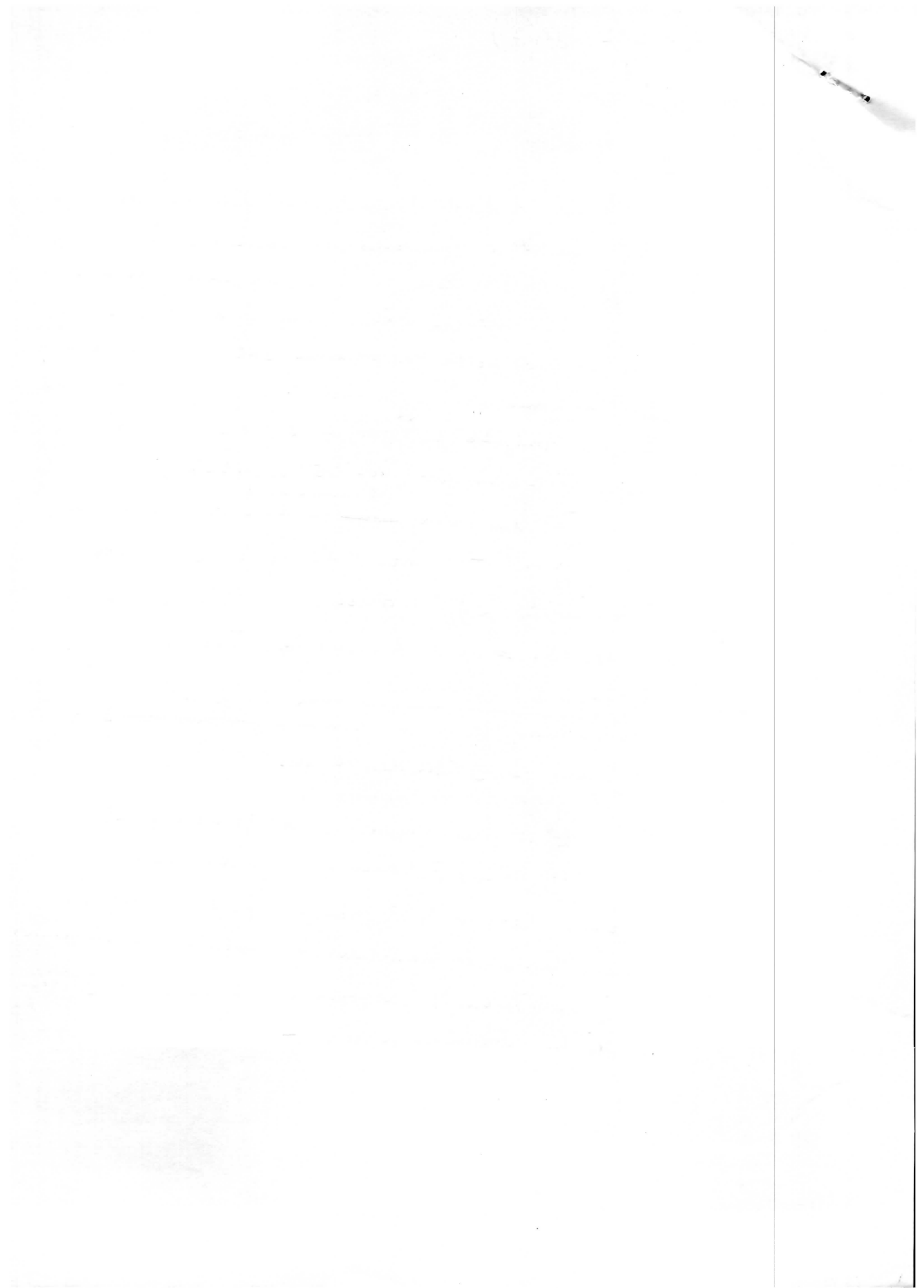
~~anfallend, wenig drücklos. In einem offenbar von Schullehrer
 + entfällt sich insofern auf den ersten Blick einem
 anderen Anordnig. Doch lassen sich Parallelen
 in anderen Codices aus fr. Maxime finden. G ist
 der Hand F von Gunt Ms. 9 recht ähnlich: der gleiche
 runde, dicke Diktus, der die drei obigen
 Formen wie das g od. die Ligaturen wohl nicht richtig zu
 bilden vermag. B + D fallen in dieselbe Klasse wie
 G; ihre Schrift ist länger, weniger + wäre wohl dem
 nächsten Stil des Mittelalters zu rechnen, wenn nicht
 der unfertige Ausbildungszustand eines so bestimmten Urteil
 verbotte. C + J teilen diesen Händen ebenfalls
 nicht fern. I ^{+ H} ~~ist hier das Vorbild der des redemptor~~
 Reformer Stk + ^{lassen} löst sich insofern mit ~~der~~ Hand
 Hauptsehreiber von Gunt Ms. 129 vergleichen. F dagegen
 in einem relativ klaren Auspräg
 (redemptor. abt) kommt mit seinen
 runderen Formen der Hand N von Gunt Ms. 9
 k von Berlin lat. fol. 740 nahe. Aufgrund dieser
 Übereinstimmungen und man der Codex etwa ins 3. Viertel
 des 10. Jhs. setzen wollen. -~~

k + l sind wohl Nachträge; I ~~ist~~ scheint eine
 Mainzer Hand zu sein, die ~~and~~ noch in die 2. H.
 des 10. Jhs. gehört (die Schrift ist klein + flüchtig +
 daher nicht leicht zu bestimmen).

F Hand A hat auf der ersten, für sich stehenden Seite die Vita Gaugeris geschrieben; es ist eine klap. Schrift, zugleich klein + dünn die ausgedehnten Ober- + Unteilängen etc. Man wird das Lobel als den redefertigen ~~Abdruck~~ ^{Stc} in einem sehr unvollkommenen Ausprägung ansehen dürfen. Vgl. bar sind London Add. 36736 (Hände B A + B) sowie Trier Bistumsarchiv Abt. 95 Nr. 133 c (Hand A).
 Dieser Teil des Codex ^{ist ausnehmend} ~~ist~~ in die 2. H. des 10. Jhs. zu datieren. - Der Hauptteil des Codex (Hände B - J) ist älter. Hier ist die Schrift

→ größtentils ~~+~~ feind. ^{locker +} ~~Druck~~, * z.T. auch wenig schön.
 weniger reif als in S. Maximus ~~betrand~~ ^{betrand} des 2. ~~+~~
 des 2. Drittels des 10. Jhs.

Hand E ist der Hauptband von Gent Ms. 129 verwandt, Hand F kann man in die Note von Berlin lat. fol. 738 stellen. Zus. mit diesen beiden Codices ~~+~~ ⁺ ~~ist~~ der ~~Hauptteil~~ ^{Hauptteil} des Vaticanus in einem (Trierer?) Skriptorium ^{betrand} ~~betrand~~ des 1. Drittels des ^{10.} Jhs. entstanden zu sein. -



Histor. fol. A^v, 1^r, 20^r, 53^r, ~~55^r~~ 64^v, 66^r, 101^r
108^v, 148^v, 150^v, 174^r

Vat. Pal. lat. 583

Maße:
23 x 28 cm

f. 1^r unter Mainz Bestimmung des M. Sindicus
von 1479

und feldinh. der Eintrag Anno incarnationis dñi

DCCCCII indict VIII constitutionis etc. auf f. A^v z.
= MGH. Leg. Const. 1, S. 17 Nr. 8 ~~Herr Jan Cap. h. b. Franckfurt am~~
- 27, fol. A^r 1-9 ~~Jan. 951~~

wo die Fort-
setzung? ~~aus~~
~~Hand A~~ f. 1-9!

Hand A fol. A^v f. 1-21, f. 1^r-52^v

feldinh.

Hand B fol. 53^r - 64^v f. 18 (discedat), f. 66^r f.
10 (od. 11) - f. 100^r, f. 132^r - 146^v, f. 157^r f. 15
(et non sit) - f. 20 (Gentes enim et)
f. 93^r et

oder f. Feldinh
Hand!

Hand C fol. 64^v f. 18 (Roli MAGNI) - fol. 66^r f. 9
und feldinh auf Rota, wie des in B gefundenen Textes,
~~well am 11. Jhr.?~~ wie am Ende 10. od. 11. Jhr.

gl. Mainz
Katholik II 3
kommt mit auf
ol. 206^v - 207^r

Hand D fol. 101^r - 131^v st-Logaten; und feld. (Mainz?)
Hand (unter feld. Eintrag?)

f. 108^v unter am Rand feld. Korrektur (Verweisung Hand B)

der Cod. über im 3. Viertel des 9. 10. Jhr. geschrieben

167^v f. 4 claus; vnt. f. 8 CCXI De laicos -

Hand E fol. 147^r - 170^v

aber fol. 150^v f. 15 (id uovum) - 19 (cor et claud)?

Hand FA f. 171^r - 201^v = Hand A!?

- 199^r f. 23, (- 199^v f. 15 eos) keine et-Logiken
angenommen - f. 199^r f. 24 - f. 199^v f. 15 offenbar

→ voll. k = Hand E 2)

unter f. 147
Ein f. 147
aber nicht
dieselbe f. 147.

X

Hand ~~GA~~ f. 202^r - 243^v f. 202^r, fol. A^v f. 1-21

Rechenart?

Hand ~~GA~~ f. 244^{rv} wird f. 244^{rv} = non
zeigt zwei vordrige rechenartige f. 244, wobei im 2. Teil von
in der 2. Form von der et-Logiken + der non-Kurz; also
Nanz unter Rechenart für f. 244 auswendig

bes. ausgeprägt + eindeutig in der f. 244. Charakter von

Hand B

Hand B

f. 167^v f. 4 sine - f. 8 coherence von anderem f. 167^v Hand

f. A gehört inspr. hinter fol. 243, denn der Text fol. 243 (vorder.
Hand gleichwie!) in fol. 243^v auf fol. A^v (wird A^v) etc.
allerdings so, daß die letzte Richtung von f. A inspr. der Vorderseite war

fol. A muß fol. 243^v gerade sein, denn sein Text würde nicht
10. f. auf fol. 244^{rv} wiederholt

Vat. Pal. lat. 856

Leaves

25 x 20 cm

Prw.: ?

? ~~Prw.~~ Under 10. fl.

Hand A fol. 1^v f. 1-24 Long. 7. d. m.

a - A g

Hand B fol. 1^v f. 24 xxx - f. 4^v f. 9, f. 5^r f. 1-19 loco,
fol. 5^v f. 1-14 compelli; fol. 7^r f. 10 nos - fol. 11^r f. 20, f. 11^v
f. 16 - fol. 13^r f. 11 aspectu; ad. f. 12 - f. 15^v, fol. 16^r f. 6 -
f. 20^v f. 14 cor, ad. f. 22 retulit - f. 24^v

A A x a g A e q x T t - m

Hand C fol. 4^v f. 10-24, f. 5^r f. 19 Mene - f. 24, fol. 5^v f.
14 p. m. - f. 7^r f. 10 p. m. m.

a g e x T A x A A

Hand D f. 11^r f. 21 - f. 11^v f. 15

A - c g b; a H e

Hand E fol. 13^r f. 11 ende - in versen

Hand F f. 16^r f. 1-5

A g a - f u p. A

Hand G f. 20^v f. 14 iacento - f. 22 modern

e; ct

F ist eine reine Hand aus d. Umkreis des 14. Jahrhunderts, die aber wie an Anfang eines neuen Stils ein paar Zeichen noch offenbar als Reste von sich. Die übrigen Hände sind die in Leiden, die die die Norm mehr od. weniger enthalten.

Thots: fol. 16^r (Quoniam)

Var. Tal. lat. 885 ✓

Jugon v. Tacm, V. Tac 88. etc.

die Fund ritter wenig kennt voll

f. 2^a S-Distale mit Tierköpfen



Schritt nicht auf den l. Blick sehr fortgeschritten an,
mit ornamentalen Zügen, aber auch mit abstrak-
tional.

$\begin{matrix} 49^v & 58^v \\ 23^{av} & 61^v \\ 18^r \end{matrix}$
 $\bar{v} = \text{ta}$ H f. 10^r 46^r dt f g d q = qcc H 43^r

and Nantj SIA
Hr 6, 4!

H auch o geht lätig chr. unter Grundlinie.

m + u sehr blockiert; aber Bucher leicht klar

N D A T ; Q ox Y q; x r

g f. 25^v A q F W gelegent. werden am Wort-
ende s

sind die st-Figaturen nachgeg. an st-Figaturen korrigiert
worden? aber sie sind breiter als normale st-Figaturen
b; qe H 55^{av}

H 59^v qid = qoid 66^r F f. 66^r

verhaleis Kurzzeichen 73^v, 74^r s = un-

selten unterbrochene st-Figaturen dt 92^r

die ganze Cod. in 1 Hand; breite, mittelgroße Hl ritt

n. Ex.?

Hurfeld!

selbes Skriptorium wie Nantj SIA Hr 6 fesc. 4 (Glossar!)

Photo: f. 10^v tabularis opera

Var. Tal. lat. 924

Graduale pagu.

fol. I + 264, chem. vorderes + hinteres (2. Umbd.)
diesseitl. ; I² + 264^v in 1. Umpage. einmal geg.
~~ein~~ Umbd. deckel gefaltet / zusammen
gebunden (heißt 2. U. abgemacht) ; der letzte
Umbd. c. XVI od. XVII
20,5 x 13,8 cm, bed. unten

Triv. ? (fol. 1^a - 182^a eine bis 1423 reichende
Vetelnote, offenbar aus dem oächs. Raum)

Umbd. Verdum Tsaltu

fol. I^v Inc. omnes chor. angelorum in albis secuntur
illec. V. Ecce advenit dominator dñs + regnum in
manu eius - Natè D. (R. B. u.) Hodie Christus natus
est hodie salvator apparuit - Verbum caro factum est
et habitavit /

fol. I² in vobis, et vidimus gloriam eius, gloriam quasi
- R. Sancta et in ... virginitas quibus te laudibus
referam ... Hodie intacta virgo deum in his g...

... Natus est vobis de deo deo - qd erat in principio.

~~Natus~~ Ecce agnus dei qui tollit peccata mundi AGNA.

V. Natus ; danad ual 1 unlesud. }.

f. 264^a Xpc natus est vobis. Dom. I pò natè dñi.

Ecce agnus dei qui - Confirmationem est cor virginis
in quo divina materia angelo uerente concep. et
forma p. p. filio huius (f. 264^v) non castus concep. et
ascribitur - R. Hic qui advenit uerus natus uerus
sicut uerit ipse solus uocatus uerbum dñi habens uerum
preclarum et.

Lat. Pal. lat. 1342

Boeklin, *Norica*

33 x 24,5 cm ~~mit f~~

Prov. ?

f. 1^v Klappert gezeichnet Distale mit grünen + lila
blauen Füllf.

Hand A

f. 1^r

Nachtrag = \bar{x}^2 od. \bar{x}^1 ?

g

Hand B

f. 1^v - 158^v

des lat. also christl. in 1 Hand

U q^o e m y & J v s A b^o x d S I

and P + E des öfter
unter Grundlinie gele.

Silberbrief, kräftig, un. Helgroß

qm = *German* r m_f = *mit* 47^r & a v

r^m = *ten* (weil die Schrift ~~von~~ *ten* heute dort gesetzt)

q^o b^o $\sqrt[148^r]{N}$ N 149^r q^o = *quos* v

51^r Nachtrag *gere* unten, dazyl. 52^r, 58^r 65^v 74^v, 77^v

88^r unter *B. audidiaco* \bar{x} apeldem. *L. plibano* i uerdorp

calitem in dies \bar{x}^u

\bar{x}
Kreuz?
Hauptst/STP?
~~St. H. A. C. B.~~
~~118 VI 114!?~~

Photo: f. 1^v (Omission *quidem*) ✓ ul.

Var. Pal. lat. 1344 ✓

Ben v. Reichenau Lomni 1741 11. Jh.

fol. 1^r textu: $\text{D}\bar{\text{S}}$ propitius esto O dalrico peccatori
(alles in roter Rostica)

Maße: 26 x 19 cm (vergleichsmäßig)

Hand A: fol. 1^v - 3^r 2.3, abd. 7.5 - f. 8^v

vergleichsmäßig
und schön

c t r y q & a - v e t r b p v
b; m &

Hand B: f. 3^r 2.4, fol. 9^r - 33^v

soffällig, schön
die Buchstaben
Hauptbuchstaben

r h - - p = per qd = Quid & e I T A a v
t r E T q i - m u s b; c t (f. 15^{av}, 16^{av}, 17^r)
e e t

Photo: fol. 6^v (videatur), 16^r (discernamus)

天啓元年庚申歲正月十五日

Vat. Pal. lat. 1447

Konzipient. Hs.

fol. 3^r unten. Inse libri pertinet ad librarium
Sancti Martini ecclesie maguntinē
M. Indicis sūt
año 1479

Maße: 32,5 x 21,5 cm

f. 12^r - 17^v Mainzener Kalender f. h. Alban, 9. J.
diesse lat in der Folger. zahlreiche Änderungen
erhalten, darunter eine Handschrift von der Mitte
des 10. Jhs., die nach Regditz weist, aber in
Mainz geschrieben, von allen

f. 14^r am ^{linken} Rand: In kalendis istius magadaburg
celebratur festivitas sū faustini epi et uir
nobisomque eius abindri. gratiani et sacerdotis.
Sū secundi uir. et iūtinii conf.

f. 17^v am linken Rand: In kalendis decembris
Magab festive celebratur sollempnitas scōrum
uir. sabini. latini. et exsuperantis. (dies. Hand lat
auf der Seite von 30. Dez. nachfolgend: M[ontyon]
scōrum sabini. et exsuperanti !!)

~~Mainzener Heilt der J. von Willigs. Mainzener Konzipient~~
ex. rehras unter der Fundlinie (and s + f)
a mit abregem, aber zahl. hantun grade Pider; and e
will selby wurd g ein ungelogtes q, das in der Mainzener
J. von Willigs papt

ders die Hand
den Nagelzug
Einsätze

in anderer Hand

in sorgfältigen Schrift

Wohl etwas später im 10. Jh. sind ~~et~~ aber auf
jede Seite des Kalenders die entsprechenden Monatsverse
(fol. 12^r: Janus prima dies et septima fine
terminat; fol. 12^v: Aet februi quarta est. praecedit
tertia finem ~~et~~ vrs.) eingetragen: f + s im Versatz.
auf Grundlinie, ~~et~~ etwas darunter verlaufend
& g et x

In der l. H. des 10. Jhs. Adams ein Nachtrag zu
gehören auf fol. 32^v: Trinius embolismicus est IIII.
decb non (kon. zu non decb sind Neustellungen),
quando epacta non xx vrs.; kleine Schrift, daher
schlecht zu vgl. ee; dort etwa in Richtung der Wolfenstiele
H. 7.4. Aug. (?)

Photos: fol. 14^v (Junius)
32^v

Vat. Pal. lat. 1448

Kompilat. Sammelhs., des 9. Jhs. (die aus verschiedenen Texten besteht).

hat 2 Kalender,

einen ersten fol. 6^r - 11^v, dessen nach Trier ~~sein~~ Dr. Lal

|| einen zweiten fol. 6³~~4~~^r - 68^v

dieser enthält insbes. die hiesigen Kinderfeste;
erklärt dann ^{woll} noch im 9. Jh. ally. + kompilat. Termini

eine erste Martyrologie: die für den
Monat Januar bis März

eine Reihe entsprechender Beiträge für April - Dez.

ca. 1000 in Rainz hinzugefügt, darunter f. 68^r

zu III id. Nov.: Tironis. dep. Scti Martini. in *
usgouta."

steht oben edige Rainz he ist der Vollogys: Rainz

Königstid - ; auf unter a, mit ~~vollogys~~ 3 T. offener

Band a a ; g-hilfte offen, 2 T. leser war

Leitergehote ; ox

f. 2^r unten: Ine liber pertinet ad librarium
Sancti Martini ecclesie Maguntin
M. S. Indicus ist

1479

Maße ? : 29,5 x 20,5 cm

Photo : f. ~~68~~ 68^r + 70^r

b. v.

Planze Korrektur etwa der Volquing. auf auf

fol. 70^r : kalende instantis

+ : Istis verbis stat p. ante terminis

$= 69^r$

Val. Tal. lat. 1513

Cicero, De finibus et bonorum et malorum

1. H. 11. ff. Naunz

25 x 16,5 cm, newspaper

Prov.: ?

Hand A f. 1^v ^{links} f. 3 - 8

ct x &

Hand B f. 1^v ^{links} f. 4 - f. 12^r ^{links} f. 5 - f. 26^r ^{links} f. 8

ct x - r̄ & ēē . b̄ q̄ & oʒ N̄ t̄ v I

A x

Hand C ~~f. 12^r links f. 6~~

ct n̄ ct & v x t̄ g - oʒ r̄ ō s̄ H

Hand C f. 26^r links f. 9 - f. 30^v

ct oʒ & & t̄ q̄ r̄ b̄ # s̄ x U N̄ . - E-F oʒ

ēē t̄ q̄q̄

Hand D fol. 31^r - f. 44^r

dt R g 7 q' ē a ay x ēē

Alle 4 Hände zeigen den Typus der kleineren, und
ohne consequente Festschreibung der Willy-
a 7, da auch
an jeder Stelle hier von einem so fortgeschrittenen Stande,
daß man den Codex mit ganz allg. in drei l. H. der 11. Jhr.
setzen müßte

Pluto: fol. 1^v (Dare Tochi)

27^r (as. a 7)

36^r (ēē)

Chetlain I, pl. XLIII, 1 = f. 22^{vo}

M

Vat. Pal. lat. 1564, fol. 149^v. - Versus Rat-
bodi s. Traiectensis ecclesiae famuli de hirundine;
27 x 19 cm; Prov.: Fulda? - Lit.: P. Lehmann,
Johannes Richardis + die in ihm benutzten Bibliotheken
+ Hn. (1911) S. 116f.; MGH. Poetae 4, S. 172f. Nr. VI;
Bredow, M.a.e. Studien 3, S. 185.

Am Schluss des Agriemessoren-Codex aus dem
9. J. steht auf fol. 149^v das Gedicht des Bischofs
Ratbod v. Utrecht (899-917) in einer kleinen,
~~und~~ wohl sehr sorgfältigen Schrift, die in den Umkreis
der Mainzer Schrift der 1. H. des 10. Jhs. paßt: charakterist-
isch Mainzer g; ~~m~~ blockhaft m, n + ü; a mit
sterken Rücken; q: = q̄e.

F + Insizden nicht
eingewandt

Vat. Pal. lat. 1576

Symmetrischer Brief

26 x 17,5 cm

Hand A f. 1^v - 39^r, 40^v f. 7 - f. 56^v, 56a^r f. 2 - 77^v

α b² ḡ = qcaē γ - ∫ x a y ∫ A H H = aue v = v

Hand B 39^v - 40^v f. 6

nicht ge-t

at g b; - - m² A V Q qδ > v H f E = C α

ε E = E g = kllp-s d

Hand C 56a^r f. 1 (Korr. an Roman, c. xi)

voll. = A

A ist zieml. schlecht, obwohl auch stark, aber in seinen besten
Momenten darüber an charakterist. Eigentum; voll. Recht

c. xi^{3/4}: stark, eig. laut; mittelfest

B ist besser, ebenfalls stark + zieml. eig., steht aber dem Eidstätt
Hauptbesten nicht so nahe wie A

Thesen: f. 2^r (id. abstraktionen), 39^v (expositio perstringens)

54^r (hac petitio dimissilem) ✓ erb.

Vat. Pal. lat. 1577

Markanus Copella, 27 x 21 cm
Macrobin, Plinius (Hist. naturalis)

Prov. Netherland Kennat

Hand A f. 2^r - 24^r

f. 1^v??

= C

A = M x a A d g q' - r x y o z b' d v
o z p N y O d t

Hand B f. 26^r - 30^v

Tan Wortende d' q' p At r At a ^{selter} b;
d' b' d q' - scan? y o r m v a z N
v - x

= A

Hand E f. 31^r - 55^r

^{31^r}_{32^r} At At o x d b; x o p d r v b. b.

Intralen rot gefärbt f. 2^r 26^r, 42^v

Hand C f. 57^r - 82^v

o r x d A d x N r, r + f gelbe chr. unter Grundlinie
x s - b; q' = g' o r H e m m q' v q' q' b y
o o N o f 67^v q' b.
p selter, allg. ae-fjater, anleimend kein rt-fjater.

chr. klein

Hand A
f. 1^v

Lese?

Photos: fol. 2^r (Virgo armata) 1^v (Septentrio) 26^r (Tortuam conkurt)
57^r (Nunc invidiamus) / chr.

alle Hände $f_{\text{und.}} f_{\text{D}}$, aber nicht Kollograph.
und neue grossen Länder
kennt mitteilen? (für Mainz + Jonne?)
oder \bar{x} ex.

(erklar, ob Photos bes. ; wenn nicht, dann unbedingt von Göttingen bestellen)

Kat. Pal. lat. 1581

Boethius, Cons. phil., mit umfangreichen Glossen
20 x 15 cm o. \bar{x}^2 Speyer?

Prov.: Matthias Kemnat 1473 (f. 1^r Monogramm mit Jahreszahl); Rubricen + Anfangswörter o. \bar{x}^v (?) nachgezogen
Hand A f. 1^r Nachtrag o. \bar{x}^i (Decorpore et sanguine), stark abgeschrieben, ed. ver. od. Teilweise gar nicht zu lesen

Hand B f. 1^v, wohl auch 34^r - 35^v, 42^v - 45^v z. ~~certum~~ 60^v
61^r z. 9 - 70^r z. 5

Hand C f. 2^r z. 1-4, ^{ab} 5^v z. 7^r, 10^{rb} z. 20 (an) ^{- 10^v z. 1} Ranin

et A g. at. q.

Hand D f. 2^r z. 5 - 19, 2^v z. 9 - 3^r z. 9 liberant, ebd. z. 11 -
f. 3^v z. 7 (?), 4^r - 5^v z. 6, 6^r - 6^v z. 10, 7^r z. 10 inf. ciabimur -
10^{rb} z. 19, 10^v z. 2 - 11^r, 12^r z. 1 - 7 laboraverim, 12^{rb} z. 10, + 12^v z. 5 Quid -
13^r z. 12 concedulam, ebd. z. 19 - 14^r z. 15, 14^v ^{ab} z. 1-17, 15^r -
16^v z. 4, ebd. z. 7 - 17^r z. 8 mentes, 17^{ra} z. 14-17, 18^v z. 18-17
et q. f.

Hand E 2^r z. 20 - 2^v z. 8, wohl auch 17^{ra} z. 18-23

Hand F 3^r z. 9 At - z. 10

Hand G 3^v z. 8 (?) - z. 21, f

Et. at. g. et. q.

Hand H 6^v z. 11 - 7^r z. 10 censes

A. q. x. b. q. m. z. Et

Hand I 11^v, + 12^r z. 7 Solebas - z. 9, 13^{rb} z. 12 Com - z. 18, 16^v z. 5 -
31^v z. 4-9

Et. q.

↓, gelegentl. auch
normale Schrift

kleiner Teil
von f. 14 ersetzt
o. \bar{x}^v

f. 12^r z. 17 Kon. von Hand, die LS. von 177 (f. 14^r) enthält (→ FS. Bindstoff Taf. 14), desgl.
15^v letzte z.

= Eintriedeln
295 (283) Hd. C ?! ✓ Hand J f. 12^v z. 1-5 untern, 17^r z. 8 hominum - z. 13

✓ Hand K f. 18^r z. 1-11

z. 12

Fort. D 18^r z. 12 - 18^v, 28^r - 31^v z. 3, del. z. 10 - 33^v, 36^r -
38^v z. 14 untern, 39^r - 42^r

✓ Hand L f. 19^r - 26^v

Hand M f. 20^r

A & q; b;

z. 12 = B Hand N 27^r

✓ Hand N 38^v z. 14 untern.

Hand O ~~45^v z. 2 est (?)~~ 61^r z. 1-8

beim

Glossar im wesentl. zugehör., vor allem in Hand B
Gloss am linken Rand f. 38^v voll. = Clem. 14798, f. 12^r die 5 untersten Zeilen
" f. 11^v unter der letzten Zeile = Walter v. Speyer?

Photos: fol. 2^r (Carmine quis), 2^v (Haec domineum), 7^r (artus videtur)
11^v (untern 7 gotis), 17^r (aspirare non possit), 18^r (in re quae tam)
23^r (rema corpus), ~~38~~ 34^v (re possit agrosan), 38^v (atque dimidi), 61^r (Hand
a: c magis) ✓ etc.

11. list: obus H. f. (an use volumina) 8 + (argumenta 205), 127 (1917 gras m)
138^r (H. loci ant) 151^r (Inde mure) 159^r (Temensue) 164^v (Quid agam), 177^v (Nam acda
183^r (Jan ego domi) ✓ etc. (166^r, 170^r)

Vat. Pal. lat. 1615 29,5 x 22,5 cm

Plautus I Somus ca. 1000?

Hand A f. 7^r nachrepl. In lat. v. 7^r in.
~~on this hand bold and the use in some other off (some in the original) at 75~~

fol. 1-8 und
gezogene Lage:
Lage I = f. 9-16

✓ Hand B f. 7^v - 9^r feine, opt. 7^r 11
f. x of 24

feine Hand

✓ Hand C f. 10^r - 40^v

mosti: unsh 27^a gra = grata, p = pae et

Hand D E f. 41^r - 41^v 2. 29 - 42

Hand C,
obus etc. geiten

✓ Hand D (41^v 2. 5 (?) - 87^v 2. 21, ob. 2. 31 - 100^v, 178^r - 182^v

delta 2, b

ander Hand f. 46^v 2. 40 pe ediciones - habet } Injuncti orisam felle !!
2. 41 u. hunc - agoranomium

restat Hand f. 5 and found colds helbe fess nachrepl. ergänzt
72^r unter 2 1/4 f. im Textergänzt

✓ Hand F 87^v 2. 22 - 30

roll = C?

Hand G 101^r - 123^v, 124^v - 132^v

delta A m9 or - x et

ehr. vachelig

✓ Hand H 124^r +

delta A

✓ Hand J 133^r - 149^r 2. 33

A H E or x N

✓ Hand K f. 149^r f. 34 - 157^v

✓ Hand L 158^r - 159^r f. 34 folium, 159^v - 163^r

✓ Hand M 159^r f. 34 Ita *, f. 163^v - 165^v
ab)

et g x R x

Hand N 166^{rv}, 167^v, 169^r, 173^{rv}

not, ay (only p.m.) g R d R x

✓ Hand O 167^r, 168^{rv}, 169^v, 174^r - 177^v

R = st → mitten im Wort d x N man Wortende
N x = am 175^v

Hand P 170^r - 172^v

et R d gelegentl. N in Wortmitten o2 b,

✓ Hand Q 183^r f. 1 - 2

|| ✓ Hand R 183^r f. 3 - 194^r f. 37

et g b,

Hand S 194^r f. 38

✓ Hand T 194^r f. 39 - 211^v End, abmildert

et a x

Die Hand d. Fertreibendliche ab 123^r (sowie viele weggeschickte) hat die
ca. 17te Jhdts. d. H. in Birkens Hauptwerke A
im übrigen sind alle Händeländer, einige von ihnen beide. fol, sind mit
dieser typischen Sit

nt-Logiken neben
nicht logischen nt

wohl andere
Skriptoren

etud. Birkens
Länder

Vas. Pal. lat. 1646

Servis

Hd A 1^r - 3^{rb} 7. 11 ¹¹ ¹¹, ebd. 7. 22 - 8^v, 33^r - 40^v

⊗ 5^{rt} a. p = per et N^s

Hd B 3^{rb} 7. 11 Parasite (?) - 7. 21

Hd C 9^r - 16^v

Ay ⊗ et

Hd D 17^r - 32^v

p et

Andree Hd 17^{rb} 7. 33-34

Hd E 41^r - 42^{ra} 7. 4

f et

Hd F 42^{ra} 7. 5 - 42^{rb} 7. 8, 44^{ra} 7. 10 proprios - 7. 17 adense (?), 55^r -
56^{va} 7. 25 produmia

Hd G 42^{rb} 7. 9 - 44^{ra} 7. 10 foetus, ebd. 7. 17 non - 54^{vb} 7. 5

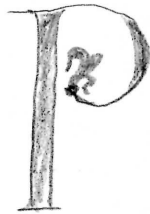
p et Ay

=D? Hd H

Inkblau 78^r Ranken in Dreipäßen + lockigen Bl. sprossen

violett, 3. F. schwarzviolett

185^{ra}



Stuhl. 1^{ra}, 14^v, 15^{ra} etc.

etwa im 3. Viertel d. 11. Jhr.

Der Cod. wurde von mehreren Lönker Hden. geschrieben, die leicht
wechseln. Sehr typisch ~~erhält~~ im Lönker Stil die Anfangsland A
(fol. — fol. 1)

Inkblau in violett umrandet mit braun-schwarzen Bildstabsstrichen,
dazu Rankendrucke sprossen, die c.a. in kleine B verdrückte Punkte
auslaufen; einige Inkblau allerdings anlassend rot (n. XII?) erneuert od.

an Leeren Stelle
wie eingetrag:
1^{va}, 6^{ra}

f. 221^{va} Gedicht ~~in~~ (C) onapilus wundern von der Anfangsland
des Lönker Cod. Laustammer (M. HSA Ms. L. 7. 19,
fol. 1^a) → Bildst. Lönker² Farbtafel.

von diesem Hd. wohl auch einige Reiben 1^{ra}, 1^{rb}, 1^{va}, ~~etc~~ ^{etc.} auf beiden
1^{va} f. 33 erneuert

Vat. Pal. lat. 1710

f. 16^r Notas Licence

25 x 19 cm, un

f. 16^v - 23^v Ternis

f. 16 26,2 x 19 cm

Hand A f. 16^r Al ris ehr. abgelesen, wird bes. gut, wobei an
dem. Skriptorium von B q

Hand B f. 16^v - 23^r

g f ft ct m q s & b d r v a x ~ -

z n t a v q = q u m m z

zwei Duktus, runde, fränsige ct- + st-Ligaturen, gut
ausgebildete Beige von s + f, weil auseinandergehendes k

mittlergroße, nicht filigrane Filialen

körner und 10. Jh. sein, ebenfalls a. xi in.

voll. 5. Jh.

untere Glanzhälfte (kann resente. (poter der Haupttext),
teilweise mit st-Ligaturen

Ternis Fogge?

Photos: f. 16^v (Acta Flacc Ternis) , 21^r (Non post magis) ✓ un.

Photos: f. 2^v, 24^v, 62^{2v}, 63^r, 82^v

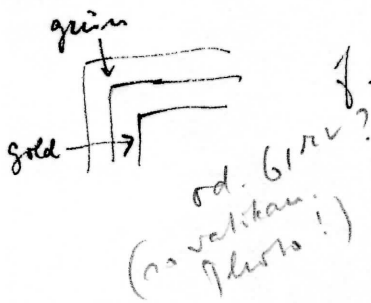
Maße: 22,5 x
28 cm

Vat. Reg. lat. 15

B fol. 62^r Tempersseite f. Octosonabend, Goldschliff
V-Initiale mit Selektionstext (in Minuskel)

fol. 62^v Tempersseite f. Octosonabend, ~~17~~ Initiale Goldschliff
17-Initiale mit Selektionstext (in Minuskel)

a) beide Seiten grün-goldene Reliëf



f. 62^{rv} in Hand des Reg. mstr. (bzw. des Silvestrus
von Par. lat. 8851; Schrift nicht sehr schön, von
allein ~~mit~~ auf fol. 62^v, wo der Text wegen
Platzmangels zieml. gedrängt geschrieben werden
müßte \mathfrak{H} Initialen fol. 24^v + 63^r (+ 60 und)
samt 2 Buchst. von Reg. mstr.!?
Alterschliff?

A f. 1^r + 2^v: Fieristen mit Goldschliff (in der
Hauptseite Minuskel, einige feine Capitals
quadrata), dazu je eine große Schmuckinitial;
wohl eine andere Hand als der Rest des Codex;
in diesem Schreiben stammen auch die goldene
Rebeken im Codex (+ damit wohl auch die vielen
Initiale, die ~~so~~ sehr qualitativ sind).

?

Abstrakte links unten an den Majuskeln fol. 1^r auch
auf dem vorausgehenden unternormierten Blatt (Rechtseite)
In vqtsa uatelo dnt seqe nē eol sed nathe

Unpale

T A I G

21. lat. 12

(der Hauptbestand des Codex = Clm. 8102 Hand G
erwähnt f_c + st. Legten f_t

an den Majuskeln Abstriche nach unten links

I h q T U R S
A E
g a t z a f c x q

Tragezeichen
Platzzeichen

verwandt mit Clm. 11327; dort die normale Majuskeln
ander. prägnant; vgl. bei allenfalls das offene a
hier ist die gleiche Abstrichstrich

Majuskeln E + S ähnl., auch R
Interpunktionszeichen! in beiden Codd. (im Ref. lat. 15 usw.
höufig, z.B. f. 91^r unten)

f. 82^v linke Sp. goldenes Rebek
In uocabulo sanctorum Basilidis, Cimini, Natons et

Capitula uocabulo
Majuskeln

← Nazarii secundum Lucam. In
In illo tempore

Einige dieser Worte entsprechen sich über 9 Zeilen (vgl. vöhl.)

Vat. Reg. lat. 339

2. T. St. Gallen

Prodentius fol. 1^r - 6^v

fart alles von einer Hand, die in farten, oder linker
Muskeln schreibt

im allg. keine st. Fingern ~ r x

letztes 3. Drittel 9. Jh.

f. 7^r Karolingenealege 12. Jh.

Valerianus Cimaleus f. 7^v

Dionys v. Sevilla, * De festivitatis s. Michaelis +
Sinhard, Vita Karoli fol. 7^v - 38^v

und rechte Hände, 2. T. wenig ausgeprägt.

fol. 7^v - 8^r f. 1 schreibt eine gute st. gallische Hand,
vill.
wohl schon 10. Jh.

→ A 3 m 9 9 v

Maria Gallorum f. 47^r - 49^r f. 9 schreibt Hand

Carmina de alphabeto f. 49^r f. 10 - 50^r etc.

alles mit linker Hand, wohl um 9. Jh., wie auch Helig

fol. 53^v - 54^r 2 parable st. gall. Hände ca. 900?

die Angaben im Vat. Wilmar im besunt. richtig.

THE UNIVERSITY OF CHICAGO LIBRARY

Vat. Reg. Lat. 421

die Angaben im kat. Ullmann z.T. falsch

Teil II (f. 5 - 15) ist nicht dt., sondern franz. (allenfalls belgisch) + etwa 10. ab 11. Jh.

Teil III A fol. 16^r Jordan-Exzerpt

St. Gallen Hand, wohl 10. Jh.

m v A d x - A

B fol. 17^r - 19^v: mehrere, z.T. wenig gute Hände,
so daß die St. Gall. Charakter der Schrift entsprechend
wenig ausgeprägt ist 10. Jh.

C fol. 20^{rv}, aneinander ein einzelnes Blatt,
nicht St. Gallen; aneinander franz. 10. Jh.

Teil IV A fol. 26^r St. Gallen, wohl 10. Jh.

x f -

B fol. 27^r - 28^v mehrere, wenig gute Hände;
St. Gallen, umm. 10. Jh.

C fol. 33^{rv} ganz sicher, ob St. Gallen
10. Jh.?

Handwritten text in a vertical column on the right side of the page, likely bleed-through from the reverse side. The characters are in a cursive script, possibly from a historical manuscript.

Photos: 60^r (index), 75^r (index)

Vat. Reg. lat. 441

fol. 46^r - 77^v Martyrology Folde

Prov. ? f. 75^r - 76^v Versus de duodecim numeris ; f. 77^r
long. formula f. folio vel

20,5 x 14,5 cm

Hand A fol. 46^r - 77^v : oder eine Kalligraphie

anscheinend
eine Hand

& r u g x f A f r q

oder: f (f 75^v), f

keine et-Locher!

im Martyrology die Markierung am Beginn eines jeden Buch
nachgetragen, aber anscheinend in A

f. 50^v zu IIII uo Mar an Rand: UUIGO (in Restica)

f. 52^r zu VII kl Ap: Dep sa lridgeri epi et conf nachgetragen,
oben hand. gleichartig (ob und in anderer Hand!) Folde

f. 53^v zu XIII kl Mari: ob unigo pat et mo Wohl Folde!

f. 59^r zu V id. Zu ~~ob~~ an Rand: Obis Hrogg abba (alles in
Restica)

f. 59^v zu XIII kl Hl an Rand: H HEMMO

f. 60^r zu VII kl " " " : H RAHHOLF

" " V " " " : H Senzo epi (Restica)

f. 60^v zu VIII id Hl Madtag: "In Germania sa Kriam
mae et socorum eius II" (Wohl Hand A?, oder 10. J. f. Folde)

In I. H. Vingo, Henuu, Kalligraph + Schrift von einer Hand + fol. 100
antiquum. + komposit. Angaben am Rand in einem f. eingetrag.
Hrogg wohl in anderer Hand, vermutl. weil der 2. Vingo (dieser oder
zu beschriften, weil in Restica) + nicht wie die anderen Kalligraphen in
Restica)

ca. 920
cf. Elm. ...

od. mit nur 17. Gallien od. unter 17. Gallien (Zielflag)
d. Restmann

in einem Handen
voll 11. Jh.
oben ablesbar, ob
Feld
11. Jh.
A. Gallie

- fol. 64^v zu V kl. Sep. am Rand
eodem die Nimsa s^ci pelagii gloriosi Chrisch.
martyris
- fol. 65^r zu kl. Sep. Medhag: Natal^e sc^ee Verus, virg
- fol. 65^v zu VIII Id. Sep. am Rand: eodem die Nimsa s^ci Pelagii
- fol. 69^v zu VIII kl. Nov (100 zu empfang. kein Medhag, cod.
[Freie Felle] nachgetragen: In Venesia civitate natal^e s^ce
Felici epⁱ - 10. / 11. Jh. mit Felle
- fol. 71^r zu VII id. Nov nachgetragen: Id^e Severi, Severiani, Carpophori, Victorini - 10. / 11. Jh. mit Felle
- fol. 71^r zu II id. Nov nachgetragen: Apud africanam sc^erum
audadi, Tandani, Probi 10. / 11. Jh. A. Gallie?
- fol. 71^v zu XII kl. Dec nachgetragen: et s^ci Otmar abbatis
10. / 11. Jh.
- fol. 72^r zu III kl. Dec Medhag: Natal^e s^ce Soterus discipul.
aplonu 10. / 11. Jh.
- fol. 73^r Medhag zu II No Dec: Apud coloniam Natal^e s^ce crispine,
" " VIII id. Dec: In Alexandria beati Agathonis mo
- fol. 74^v " " Splendat ~~h~~ behblehemit^{is} camp^{is}
decaudicata terba in ^tfontem praeciosa corpora pro christo
causa iacent sub herode 10. / 11. Jh. A. Gallie

es fehlt allerdings von 16. Okt. ein Eintrag zu den kl. Gallien.
cho in 10. od. in d. l. H. des 11. Jh. nach Liddell, viel nach
A. Gallie geboren.

Vat. Reg. lat. 497

Vitae SS. 24,5 x 18 cm

Prov. ?

✓ Hand A f. 1^r - 22^r f. 17 (= Vita Basilii, 34^r f. 1-2 sancti, videl. 72^v f. 2-5 officio, ^{jeweils} ferner die ersten f. 88^r - 89^v)

Z x B A a d m B E f h e R 7 q q a q

e s = con P a N D v 15^r 20^r v (Portula)

U e e d 17^r v

~ XII, mindestens
teilweise auf Roman

Hand B f. 22^r f. 19-20 Patrum, 28^r f. 12 - 30^r f. 11

~ XII? Hand C f. 22^r f. 20 gesta - 28^r f. 11 (Vita Gregorii)

Hand A

✓ Hand D f. 30^r f. 14 - 34^v, 34^r f. 2 et - 52^v, wohl auch 53^v f. 22 et ~~...~~ - 7.24, 96^r - 105^r f. 14

a x a A q m b V e U s r n d S₁ = sed

n b₁ = b₂ N 43^r N U = lit 49^a

✓ Hand E f. 53^r - 53^v f. 22 autem idem, 54^r - 57^v

Palimpsest

d N N V D b; v

erwähnt, wenig
für Hand

✓ Hand F 58^r - 64^v f. 8, 84^v - 95^v (abgeschlossen in A's Gruppe f. 8)

~ XII Hand G 64^v f. 10 - 69^r f. 5 gesta = d₁

20^r (bon peccator) 56^r (uniam nam) 72^r (Nominia)

Plusos: 49^r (mon^b capientis) 75^r? (2 cap. Vita) 70^v (goi conpon)
62^r (ops in scripturis) ✓ etc.

G + H Vita Goticus

H = Abdinghofen
Hand n. XII m.
("Helman (m)")

✓ Hand H f. 69^r f. 5 Item - f. 70^r f. 23 uereberis, 70^v f. 1-7
dedi, ebd. f. 8 annis - f. 32, 153^r f. 14 eius - 153^v f. 5 Christina,
ebd. f. 17 - 154^r f. 6 blumen, f. 9 in - f. 14 cognoscentes, ebd. f. 25 scā - 155^v.

✓ Hand J f. 70^r f. 23^(?) Quos - f. 32, 70^v f. 7 sed - f. 8 impe-
et ratoris, 71^r f. 1-14

franz n. XII Hand K f. 71^r et f. 15 (Epitaphium Animas p. 12 con.)

franz n. XII Hand L f. 71^v f. 1-16 (Tribus uis uictis bellorum
compta triumphis con.)

Hand M Res in 71^v ags.

✓ Hand N f. 72^r Nauina Pankfcon Treuice, Ulis; euden
un V D O. Egilbertus (ahn n. XI ex. ?)
Medtrej an freiu feir (1079-1101)

Hand D
Hersfeld? of
Kornel vopelbe. 3!

✓ Hand O 72^v f. 5 Obedientes - 77^v f. 2, 81^r f. 12 - 83^r
f. 10 con

} ?

? 77^v 72^v f. 3 - 81^r f. 9 n. XII, teilw. an der Ram
chud. Hand B (od. = B?) Photo von f. 75^r mit n. XII

Wagner 87

Hand P f. 83^r f. 10 Quosque - 84^r

105^r f. 15 - 163^r n. XII (n. Hand H)

Der Codex empf. von Tadubornen Händen, drei f. Trecht für
rind, ~~ca~~ n. XI m. geschrieb, dann wohl Truen List in
Taduborn handschriftl. n. XI ex.; später n. XII verwechs. in
Abdinghof gestaltet durch Linschke + Ranke.

Vat. Reg. Lat. 1569

Victorinus, Liber calcule ; De numeris et ponderibus
(Z. F. aus Innsbruck)

Text I fol. 1^r - 28^v

geschildert in zwei verschiedenen Händen, St. Gallen, wohl 10. Jh.
(Cod. Lind. 9. Jh.)

h v ~ - 1 2 9; 8 x 0 x m

~~Text II~~ fol. 29^r - 30^v einzelnes Doppelblatt

wohl wohl dt. gallisch, und. niederrdt., 9./10. Jh.

Text III fol. 87^r - 128^v Priscian; Verschieden

f. 87^r oben: Bibliothecae Schöningae ex Mon.

fol. 87^r - 127^v f. 4 (Priscian) nicht St. Gallen, 10. Jh.
[pedes]

fol. 127^v f. 5 - f. 128^v (Walahfrid, Disyllabi) 10. Jh.

A S R T - b) R o x n d x

das Blatt enthält wenig, was f. St. Gallen typisch ist,
keine St. Gallen Kalligraphie; handschriftl. rät;
sprachl. ^{unter} ~~das~~ ~~best~~ ~~halten~~ ob St. Gallen.
(wohl. und. wohl. aus F. u. L. e. p. u., jedoch)

丸太の谷倉の奥に居る人々の生活の断片

Vat. Reg. Lat. 1569

f. 7^r 099. De ratione calculi.

22₂ x 16 cm

St. Gallen n. X / X

mehrere Hände z.T. nicht gut

Das Traktat hint. offenbar f. 28^v auf (Expt. et omni
cambi efficiunt)

f. 29^r - 30^v Fragm. an kompletter od. mathemat. Traktat

2 Hände A f. 29^r. 30^v z. 2 unnen, abd. z. 6 posthaec -
8 ferere, abd. z. 13 foriam - f. 24; B 30^v z. 2 continentem.
z. 6. dicere, abd. z. 8 ut - f. 13 primam.

B hässl., weil A nicht bes. gut. Wenn St. Gallen, dann
wird eher n. X m. In der f. m. 900 passen beide Hände
kaum nach St. Gallen

f. 831-86 Papru

f. 87^r - 127^v z. 4 Priscian, De XII versibus Vergilii

Hand A f. 87^r - 91^r z. 14 participium

& b d a x g s v t r s x d b i q i e p

Hand B f. 91^r z. 14 st - 127^v z. 4

d e t a d g p x z q; b; N v t r

99: a q q o x q q: ÷ . v s r x 100^v

beide Hände nicht St. Gallen; eher n. X²

f. 118^r ohne etwas mehr als 3 Zeilen Textergänzung, in einer unge-
fähr zt. gewon. Hand, die ebenfalls nicht St. Gallen ist

weil die letzte mehr. Ablandig Waldfid Kratos f. 127^v z. 5-
128^v n. X / XI passt kaum nach St. Gallen; von dieser Hand
wird auch die 3 Zeilen Textergänzung c. + o. f. 88^r; diese Hand
selbst nicht St. Gall.

Platon. fol. 7^r (Incip̄ p̄fatio de ratione) 88^r (Quomodo? gura)
100^v (merces cedis. heres) / etc.

Var. Reg. lat. 1701 ✓

Herausg. fol. 3^v - 119^v

fol. 2^r unten: Bonn Bibliothecae IOACHIM MORSI HAMB.

Maße: 25 x 18 cm

rotgezeichnete Initialen, die an drei Seiten Omanen He abgedruckt sind

fol. 5^r Maecenar-Programm, in das ein Regensberger A ~~von~~ ein-
gearbeitet ist

statt der Grüße in den Ranken der Initialen z.T. Trübde

(fol. 17^v, 25^v), 39^v

mit Tiermotive fol. 48^r, 57^v, 60^r (Sphinx)

neue Seiten Initialen fol. 67^r, 82^v, 99^r, 113^r

die heißt von verschiedenen Händen, z.T. oder unterchiedl.

Fremde Seitrag. verf. etwa 2. od. 3. Viertel 11. Jh.

Dort sind darunter im 2. Fest besten Teil des Weder
(ab fol. 82^r) Hände, die eine Nachklang der
Seiten Herstellung Wiederholung, so vor allem eine
Hand, die auf den letzten beiden Festen fol. 119^r
abreißt g b; æ q A r -

Lit. Neue Abh. 1, S. 503

Photo: fol. ^{60^r} 99^r, * 119^r (Pleinor)

THE UNIVERSITY OF CHICAGO PRESS

Vas. Reg. Lat. 1861

Chalcidius

15 = H

Hd A 7ⁿ - 59^v



6ⁿ Nay. andere Hd., 15ⁿ, 105^v, 106ⁿ, 106^v
L. Singl.?

Hd B 60ⁿ - 118ⁿ

A & A & x d q, p r t b; H = H H

117^v unter Titulis (dann 3 od. 4 Wörter redunt)

esum requiescant in pace. Oramus pro urtris

Orate pro vris. s. xiiiⁿ (od. xiiiiⁿ)

f. 59^v heißt am Ende einer anderen f. folgen - Seitenende,

Handende! Die beiden letzten Worte sind also der

abgebrachten Cod. in 2 Hälften aufgeteilt

Eigenartige Seitenbezeichnung, z. B. 55ⁿ (Seitenanfang) O

59^v (" ende) P

hier wohl abgekürzt

60ⁿ (" anf.) Q

75ⁿ (" ende) T

76ⁿ (" anf.) U

83^v (" ende) X

84ⁿ (" anf.) Y

vermutl. L. Singl. = XI im.

Photos 29.10.98 = 6ⁿ (pono ad egregiam), 106^v (simplex res.

erb.

WILLIAM
ALLEN

1870
1871
1872
1873
1874
1875
1876
1877
1878
1879
1880
1881
1882
1883
1884
1885
1886
1887
1888
1889
1890
1891
1892
1893
1894
1895
1896
1897
1898
1899
1900

1901
1902
1903
1904
1905
1906
1907
1908
1909
1910

Var. Ross. 184

Tsalta, Tegernsee Mitte 11. Jh. in flosse
im Kyrusdypen fol. 237ⁿ allein der „Sce Quirque“
+ durch Najskeln hervorgeroben, alludiert auf
Ranon, das auch einend 21. jennoss. (d. l. unly 2. H. 11. Jh.)
Mitte od.

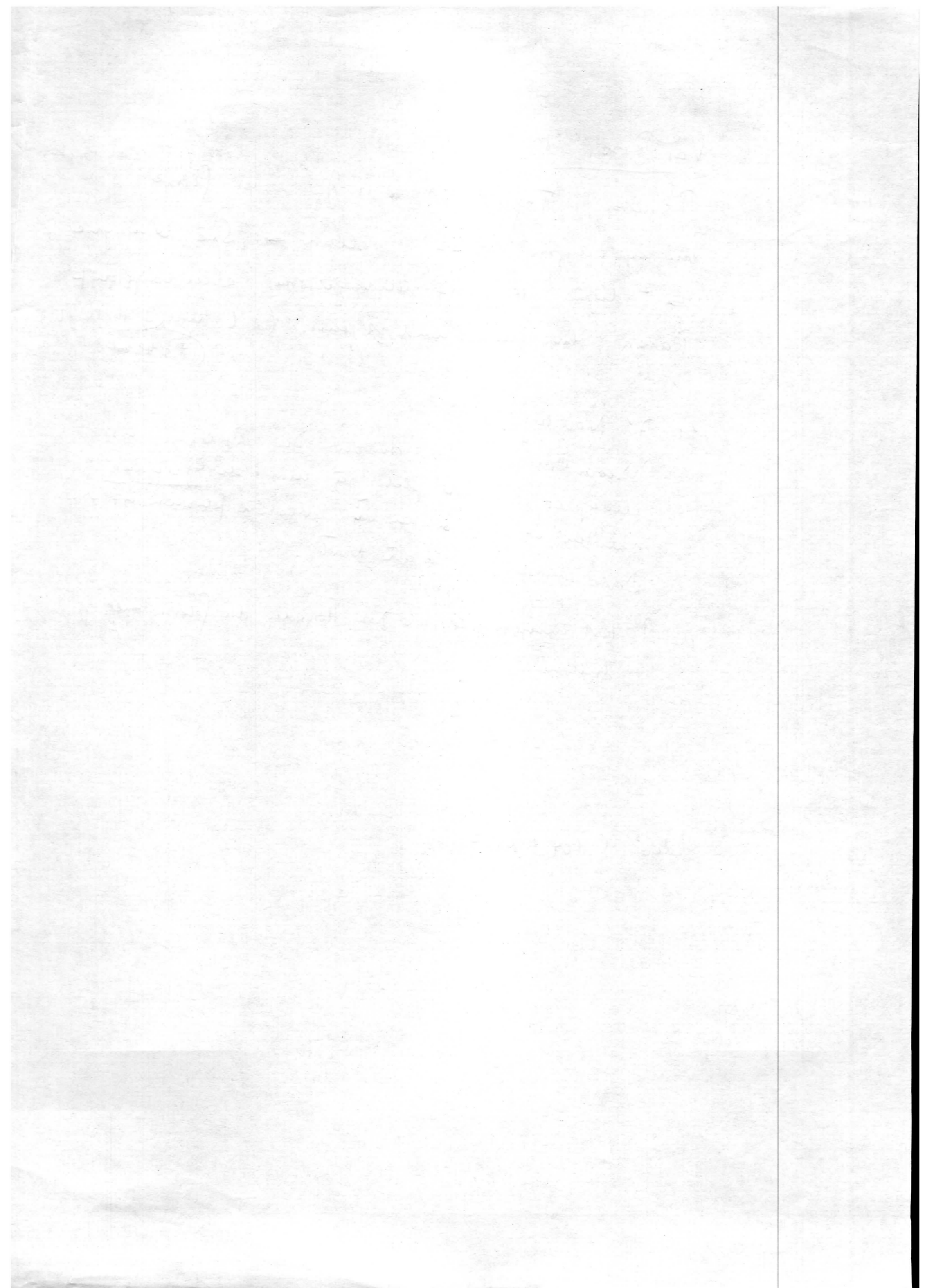
fol. 7^v Nodtray 13. Jh

Innocentius eps servus servorum dei. Dilectis filiis
clericis et laicis de plebe scie marie de Grecciana
salutem et apostolicam benedictionem. Bonorum filiorum est un.
Data Laterani III idem Novb.

der Ps. text auch einend in zwei Henden, die flosse vord.
an und neu.

A v oz - e b, &

Idem S. 104 f. Nr. 71



Vat. Ross. 204

Sakramenta
24,5 x 17 cm

Kalender fol. 2^r - 7^v

herzogliche durch Majestät fol. 3^r zu VIII^{te} April:
Panno sei Quirini in + fol. 6^r zu X^{te} Oct
Pancini et sociis; dahinter von selbem Tag Nummerammi in
in Membrat!

f. 94^r Fern des hl. Pancinis, herzogliche durch sehr
große A-Initiale; dazw. nicht für Nummeram
also bestimmt f. Niederaltair

Pros.:

die ganze eppige Aentaltj offenbar Tegernsee (+ nicht
Regensby) : Vollege, waltentige Rankenunde
in ~~Kate~~ in der Ltanc der Membrat (f. 11^r): Quirini! + Pancini
im Kalender von 1. Juni (f. 4^v) S Symeonis confessoris,
also nach 1031

der ganze Cod. andeinend von einer ^{manusk. eppige pleid. us. ppp} Hand - fol. 153^r f. 8

2. H. 11. Jh.

g d s i e n f - o x q i l e & x v a r H
A r m² b s p m² N J z

A L S A N X Y S V R Q F J = et! Y

S D A

kein Regensburger A

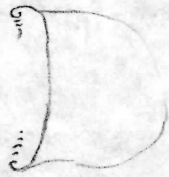
f. 153^r f. 9 - f. 153^v Naltoge 2. H. 11. Jh., bayr.
Naltoge dazw. f. 8^{rv}, 9^r *

~~fol. 2^r~~

Restica →
etc.

Bildmaße: (Durschen, Kopf 1.10^2) an einem
Tegumen)

fordern Ranken mit silbernen Vernetzungen, ist linear,
blau + grün Füll



ob der Hauptteil aus dem f. 9^v (unter
dem ~~F~~ VD) gehen nicht hat, aber zu sehen

Plato 14^r (VIII. kat Jan)
56^r (te defekten)

8^k, 153^r + 153^v best. 12. 9. 84

Var. Mus. lat. 293

V. 17. 11. 17

zus. 2 Punkten) Lagenzählung auf letzten Seite unter links durch
Beobachtung $8^v \cdot A, 16^v \cdot B, 24^v \cdot C$ usw. bis $94^v M$
(11 Quaternionen, die letzten Lage ein Trinio)

cf. Seite Hd A $2^r - 8^v$

Hd B $9^r - 14^v$

\bar{v} Wortende $dt \bar{y} \bar{z} b^o A \alpha x \delta \alpha x x \bar{v} \bar{e}$
" anfang

Hd C $15^r - 21^r \bar{z} 19, 21^v \bar{z} 2 - 42^v$ (abgesehen von D's Vorzeichen-
stücken)

$\delta \alpha b; \bar{z} \bar{e} \alpha \bar{z} A = \text{mit } A \text{ bis } x \alpha x \alpha \bar{v} \bar{e}?$

nteil

Hd D $21^r \bar{z} 20 - 21^v \bar{z} 1, 22^r \bar{z} 1-2$ (ideanten), $22^v \bar{z} 1-2$
sonst, $23^r \bar{z} 1 (?)$, $23^v \bar{z} ab \bar{z} 14, 24^v \bar{z} 1, 25^r \bar{z} 1-2$ postumus
usw. Vorzeichen! ~~was~~ des öfteren die 1. od. die ersten
beiden \bar{z} in einer Seite im Archiv der Hd C
 $dt b, \alpha \bar{z}$

Hd E $43^r - 94^r \bar{z} 25$ aggerationen, 94^v

$\delta \bar{z} \bar{e} dt \bar{z} \bar{z} x \alpha q; v \bar{x} b; \bar{v} \alpha A$

Hd F $94^r \bar{z} 25$ qie
ab

$b; \bar{z} - q, dt \alpha$

Hd A macht einen fortgeführten Einschnitt,
im oberen Loch o. $\frac{1}{4}$, weil. Köten
die Ritzker 2" - 8" Loch an anderer Hd. x