

4. 9. 85

Prof. Dr. Hartmut Hoffmann

Generallandesarchiv
Nördliche Hildapromenade 2
Karlsruhe

Sehr geehrte Herren!

am kommenden Dienstag, den 10. September 85, würde ich gerne in Ihrem Archiv die folgenden Urkunden mir ansehen:

Papst Johannes XV. für Selz, 995 April 4 - Kopie des 11. Jahrhunderts; B/1

König Otto III. für Reichenau, 990 April 21 (MGH DO III 61) - Original; Sign. A 52 (A);

König Otto III. für Selz, 991 Dezember 29 (MGH DO III 77) - Original; Sign. A 53 (A);

König Heinrich II. für Selz, 1002 September 28 (MGH DH II 18) - Original;

Rindvenunt. Carta in regis Ottonis de Lixdolden König Otto III. für die Bischofskirche Speyer, 995 Januar 29 (MGH DO III 162) - Original, A 69 (A);

Rindvenunt. Carta in anno 1003 Heinrichs rex II. Rindvenunt. e. p. c. König Heinrich II. für die Bischofskirche Speyer, 1003 Juni 11 (MGH DH II 52) - Original; A 74

König Heinrich II. für die Bischofskirche Straßburg, 1013 oder 1014, Januar 17 (MGH DH II 277) - Kopie des 11.

2.4. Jahrhunderts. *Inquatin. No. A 76* 52,5 x 62 cm

Da ich aus paläographischen Gründen an diesen Urkunden interessiert bin, bitte ich Sie, für mich nicht etwaige Fotokopien, sondern die Originale selbst (bzw. die angegebenen Kopien des 11. Jahrhunderts) bereitzulegen. Die obigen Angaben stammen aus den MGH-Editionen, den Regesta Imperii und der Germania Pontificia, wo die Archivsignaturen leider nur teilweise mitgeteilt werden.

Für Ihre Bemühungen danke ich Ihnen im voraus.

Mit freundlichen Grüßen

H. H.

17. 9. 1987

Prof. Dr. Hartmut Hoffmann

Generallandesarchiv Karlsruhe
Nördliche Hildapromenade 2

7500 Karlsruhe

Sehr geehrte Herren!

In der Woche vom 28. 9. - 2. 10. 87 beabsichtige ich in
Ihr Archiv zu kommen, um mir einige Urkunden anzusehen. Es
handelt sich um die folgenden Stücke:

- in all. Kultur
Forsand*
- A 73* MGH DO III 77 (von 991 Dez. 29), 87a (von 992 März 11) und
159 (von 994 Dez. 26, 3 Originale!), alle für Selz
(Originale);
- A 76* MGH DH II 18 (von 1002 Sept. 28) Original für Selz; *andere
Hilfen als
die
Okt. m.?*
- A 76* MGH DH II 277 (1013/1014 Jan. 17) für Bischofskirche von
Straßburg, Abschrift des 11. Jahrhunderts;
- A 84* MGH DH III 161 (von 1046 Juli ^{8?} 18) für Kaiserin Agnes (Archiv
Speyer), Original zweifelhafter Geltung;
- ✓ MGH DH III 195 (von 1047 Apr. 27) für Megingod (Archiv St.
Blasien), Original;
- ✓ Selekt der ältesten Urkunden Abteilung A no. 91 - 95
(= DH IV 8 - 11, alle von 1057 April 5, Originale für
Bischofskirche bzw. Domkapitel Speyer);
- ✓ ebd. no. 97 (= DH IV 87 von 1062, Original für Herzog Ordulf /
Otto von Sachsen, Archiv Speyer);

- ✓ ebd. no. 99 (= DH IV 153 von 1065 Mai 31 für Reichenau, Original);
- ✓ ebd. no. 104 (= DH IV 299 von 1077 Aug. 13 für Selz, Original);

Urkunde des Bischofs Burghard von Basel für den Prior von Grüningen (Ulrichszell?) von 1083, Original (s. Bader, Regesta des ehem. Hochstifts Basel, in: ZGO 4 [1853] S. 212).

Ich wäre Ihnen dankbar, wenn diese Urkunden für mich bereitgelegt werden könnten. Außerdem bin ich daran interessiert, die mittelalterlichen Fragmente, die sich bei Ihnen befinden, durchzusehen (darüber habe ich bereits telephonisch mit Herrn Dr. Weber gesprochen).

Mit freundlichen Grüßen

H. H.

Privatarkunden-
relekt C 4a:
bleibt eindeutig ein
2. od. 3. Drittel
12. Jh.

1. Weib der ...
Laut dem ...
als ...
gleich ...
Trotz ...

Mit freundlichen Grüßen



Generallandesarchiv Karlsruhe · Nördl. Hildapromenade 2 · 76133 Karlsruhe

Seminar für mittlere und neuere Geschichte
der Universität Göttingen
z. Hd. Prof. Dr. H. Hoffmann
Platz der Göttinger Sieben 5

37073 Göttingen

Karlsruhe, 24. September 2003
Name: Frau Dr. Krimm-Beumann
Durchwahl: (0721) 926-2669
Aktenzeichen Kr-Be/A1-7512-Gött., Uni
(Bitte bei Antwort angeben)

Urkunde Abt Ekkehards von Reichenau für Allensbach GLAK C 4

Anfrage vom 12.09.03

Sehr geehrter Herr Professor Hoffmann,

nach Auskunft unserer Repertorien stammt die oben genannte Urkunde Abt Ekkehards aus dem Reichenauer Archiv. Auf der Vorderseite der Urkunde ist unten in den äußeren Ecken zweimal *Reichenau 2. Mai* von einer Hand des 19. Jahrhunderts vermerkt. Auch die zahlreichen Rückvermerke zu ihrem Inhalt und die alte Signatur 38 sprechen für die Aufbewahrung in einem großen Archiv.

Mit freundlichen Grüßen

Dr. J. Krimm-Beumann

Oberarchivrätin

*P.S. Meine Arbeiten an der Edition des hier verzeichneten
Dobulus Sampetrinus fehlen leider nur schmerzhaft wenig.
Nachdem nun auch die jüngste Tochter angeschlossen ist,
hoffe ich auf ein besseres tempo!*

*Herzliche Grüße
Frau Dr. Krimm-Beumann*

Kanute GLA C 4



Generallandesarchiv Karlsruhe · Nördl. Hildapromenade 2 · 76133 Karlsruhe

Herrn
Professor Dr. Hartmut Hoffmann
Universität Göttingen
-Seminar für mittlere und neuere Geschichte –
Platz der Göttinger Sieben 5

Karlsruhe, 3. Juni 2003
Name: Herr Dr. John
Durchwahl: (0721) 926-2202

Aktenzeichen Jo/A1-7512-Göttingen,
Universität
(Bitte bei Antwort angeben)

37073 Göttingen

Archivbenützung

Schreiben vom 11.4.2003

Anl.: Foto, Rechnung, Zahlschein

Sehr geehrter Herr Professor,

anbei erhalten Sie die gewünschte Kopie der Urkunde A 115. Wir hoffen, daß der Bildausschnitt und die Größe Ihren Vorstellungen entsprechen.

Zur Größe ist zu sagen, daß die Kopie gegenüber dem Original etwas verkleinert ist. Im Original mißt der Abstand von 10 Zeilen (jeweils an der Grundlinie gemessen) 17,5 cm, in der Kopie 16,8 cm. Eine Kopie im exakten Originalformat wäre nur unter größerem technischen Aufwand und konservatorischen Bedenken herzustellen gewesen. Falls für Sie jedoch eine Fotografie genau 1:1 unverzichtbar ist, bitten wir um entsprechende Mitteilung.

Mit freundlichen Grüßen

(Dr. John)

1961

16.6.03

Generallandesarchiv
Nördliche Hildapromenade 2
76133 Karlsruhe

Sehr geehrte Damen und Herren,

am Donnerstag, den 26. Juni 2003, werde ich in Ihr Archiv kommen und würde mir gern die Originale der folgenden Urkunden ansehen:

- ✓ Diplom Ludwigs des Deutschen für Klingenmünster, 849 (?) Juni 6 = MGH DLD 55;
- ✓ Diplom Ludwigs des Deutschen für Klingenmünster, 849 (?) Juni 6 = MGH DLD 176;
- ✓ A 79 Diplom Heinrichs II. für Klingenmünster, ohne Datum = MGH DH II 533;
- ✓ A 84, Diplom Heinrichs III. für die Kaiserin Agnes, 1046 Juli 8 = MGH DH III 161;
- ✓ A 91, Diplom Heinrichs IV. für Bistum Speyer, 1057 April 5 = MGH DH IV 8;
- ✓ A 92, Diplom Heinrichs IV. für Bistum Speyer, 1057 April 5 = MGH DH IV 9;
- ✓ A 94, Diplom Heinrichs IV. für Domkapitel Speyer, 1057 April 5 = MGH DH IV 11;
- ✓ A 106, Diplom Heinrichs IV. für Klingenmünster, 1080 Dezember 6 = MGH DH H IV 326;
- ✓ A 110, Diplom Heinrichs IV. für Bistum Speyer, 1087 Januar 12 = MGH DH IV 382; *48 x 31 cm keine Rückverweise n. XI od. XII*
- ✓ A 115, Diplom Heinrichs IV. für Klingenmünster, 1094 = MGH DH IV 439;
- ✓ A 116, Diplom Heinrichs IV. für Bistum Speyer, 1102 Feb. 15 = MGH DH IV 475;
- ✓ A 117, Diplom Heinrichs IV. für Domkapitel Speyer, 1103 Sept. 24 = MGH DH IV 480;
- ✓ JC 8 Urkunde des Bischofs von Speyer = Remling, UB zur Geschichte der Bischöfe zu Speyer 1, 82 Nr. 76 (St. 2962). *1103 Feb 9*

Ich möchte Sie höflichst bitten, mir die Einsicht in die **Originale** zu genehmigen, denn ich forsche über die Paläographie der

2. Bede's original calendar lacked hagiography

Placing the calendars side by side, we begin to notice an interesting pattern of transmission. Some calendar entries appear to remain constant, thus giving us the sense that a particular text is, in fact, being transmitted. Other entries, namely the names of saints, generate the opposite impression. They may coalesce together to form a particular group of calendars, but do not appear to belong to the tradition as a whole. The conclusion forced upon us is that the original calendar from which all descend lacked the names of saints, and a few calendars like *B7*, *B7a*, *F3* and *D2* (Geneva, MS 50), and perhaps others, still bear witness to this condition.²⁵

A *DTR* calendar, shorn of unnecessary hagiographical data, fits in perfectly with what we know about Bede's practical turn of mind. From the list of works in his autobiography we learn that he composed a martyrology, which he viewed as a year-book in which to record "the festivals of the holy martyrs"²⁶. The authentic surviving copies of this work show that Bede also included names of non-martyr saints like Gregory, Cuthbert, Mellitus, Benedict, Eftem, Arsenius, Mary Magdalen, Symeon, Lupus, Germanus, Hilarion, and others²⁷. In other words Bede viewed his "martyrology", not his *annalis libellus*, as the appropriate place in which to list the names of saints being celebrated at Wearmouth and Jarrow throughout the Christian liturgical year²⁸. Bede himself would certainly have avoided overloading his *annalis libellus* with such extraneous information. He did not conceive of it as a "liturgical calendar", but as a practical aid to help others make use of *DTR*. As the *annalis libellus* travelled about, in the company of *DTR*, it displayed at the outset numerous blank lines, and these presented an almost irresistible temptation for scribes copying the calendar to fill in blank spaces with names of saints either universally known or being celebrated locally — hagiography, after

²⁵ On the last named manuscript see Plate 14 in vol. 1 of Borsst's *Reichskalender*, where the name of St. Ambrose stands alone in April. Compare this with Plate 15 (St. Gall MS 397) on the opposite page, where it is clear that the two original names (in capitals) are St. Ambrose and St. Mark. A gradual accretion of names is observable.

²⁶ Bede, *Eccelesiastical History of the English People*, ed. B. COLGRAVE — R.A.B. MYNORS, Oxford, 1969, p. 571.

²⁷ On Bede's Martyrology, see Dom H. QUENTIN, *Les martyrologes historiques du Moyen Âge*, Paris, 1908, pp. 17-119; also Dom J. DUBOIS — G. RENAUD, *Édition pratique des martyrologes de Bede, de l'anonyme Lyonnais et de Florus*, Paris, 1976.

²⁸ One may also suspect that the monasteries of Wearmouth and Jarrow had their own liturgical calendar, similar to that of St. Willibrord, and that it omitted the rather long entries found in Bede's martyrology.

all, was one of the dominant preoccupations of the Middle Ages²⁹. Seen from this perspective, we can understand what a jumble such a group of calendars must have seemed to the young Charles Jones preparing his *DTR* edition in the early 1930's, and we can understand his reluctance to come to grips with the calendar at that time. Nevertheless, had he been willing to tackle this question he might have discovered that it offered him useful clues for disentangling some lines of the *DTR* transmission. Borsst's mistake, on the other hand, due to the late date he assigns to the calendar, was to have loaded his apparatus with unnecessary hagiographical data, thus distracting us from seeing Bede.

Except for two examples, I shall make no attempt to delve into the hagiographical aspect of the *DTR* calendars, since an adequate study would deserve a book-length monograph and a thorough sifting through the manuscript apparatus Borsst has now provided³⁰. If Bede's calendar left his hands devoid of saints' names, it is natural to suppose that some were added soon after it began circulating in England. Here the calendar of Vatican, Ottob. lat. 67 (*B2 89*), which I consider a key manuscript, deserves special attention. Jones believed its *DTR* text to be close to the original³¹, and Borsst comments thus: "Im Kern bot er nur Bedas Hauptwerk Rat. (fol. 28r-132r), in einer recht ursprünglichen Fassung. Als Einleitung dazu schrieb die anlegende, sehr sorgfältige Hand den Kalender [fol. 22-27], der die erste Veroneser Stammshandschrift (*B1*) wiederholte..."³². Why Bede might not be considered the author of a calendar immediately preceding his *DTR*, I fail to understand. But since England does not figure in Borsst's line of vision, his rigid Continental classification of the manuscripts requires that all have a Continental derivation. *B2* has less than fifty names of saints for the whole year, and except for one or two, they are written in capitals — a feature to which I shall presently return. The heading for the months, as we will see later, retains the most primitive form. Practically all these names of saints occur in the first version of Bede's martyrology. Sometimes the wording corresponds with Bede. On 31 October, for example, we read: IN GALL. SCI. QUINTINI

²⁹ As *DTR* calendars got filled with the names of saints, martyrs and others, it is understandable that they came to be referred to as martyrologies: see BORSST, *Reichskalender*, p. 1886, under *martyrologium* for a list. *Martyrologium per circulum anni* was a common title.

³⁰ A judicious search through the apparatus of Borsst's volumes work could provide valuable indications of groups of manuscripts coalescing together.

³¹ JONES, *DTR* (1943), p. 157: "The original text is a very accurate representative of what was probably the archetype of 'Y' — the group heading his divisions (see p. 142).

³² BORSST, *Reichskalender*, p. 102.

Frau
Dr. Obhof
Landesbibliothek
Handschriftenabteilung
Erbprinzenstr. 15
76133 Karlsruhe

4.12.02

Sehr verehrte Frau Dr. Obhof,

wie ich es mit Ihnen telephonisch bereits besprochen habe, werde ich am 13. 12. in Karlsruhe sein und würde dann gern die folgenden Handschriften sehen:

Aug. perg. 29
Aug. perg. 38
Aug. perg. 65
Aug. perg. 71
Aug. perg. 83
Aug. perg. 121
Aug. perg. 125
Aug. perg. 148
Aug. perg. 150
Aug. perg. 157
Aug. perg. 175
Aug. perg. 185
Aug. perg. 192
Aug. perg. 201
Aug. perg. 208
Aug. perg. 237
Aug. perg. 249
Aug. fr. 153
K 1344
Güntersthal 18
Hinterlegung 78 Fragm. 2 (Kalender) und Fragment 3 (Lektionar).

Die Liste ist lang, aber in den meisten Fällen handelt es sich nur um Kleinigkeiten, die ich prüfen möchte. Wenn ich über die normale Öffnungszeit hinaus in Ihrer Abteilung arbeiten dürfte, wäre ich Ihnen natürlich sehr dankbar.

Mit freundlichen Grüßen

9.30 - 13
14 - 16

Drittens darf man dort, wo man in den Historien auf etwas Falsches stößt, nicht gleich ihren Verfasser zum Fälscher erklären. Es ist üblich geworden, in solchen Fällen mit dem Tadel nicht zu sparen: Richer erfindet Geschichten, seine Geschichtskonstruktionen sind von monströser Art, er ist ein phantastischer Schwätzer, es fehlt ihm das Gewissen des Historikers usw. usf. Nun hat unser Autor sicherlich seine Schwächen gehabt (wir werden darauf noch zurückkommen), doch ist darum nicht alles, was in seinem Werk der modernen Kritik nicht standgehalten hat, einfach seine Erfindung; vielmehr ist damit zu rechnen, daß er so manche unwahrscheinliche Geschichte gutgläubig aus einer älteren Tradition übernommen hat, in welcher der wahre Vorgang bereits entstellt war. Ein kleines Beispiel mag diesen Sachverhalt verdeutlichen: Als 945 Erzbischof Theotilo von Tours starb, erschien ein Lichtball am Himmel und vertrieb die Finsternis der Nacht¹⁴. Richer hat die Nachricht aus Flodards Annalen abgeschrieben, und niemand hat ihm daraus einen Vorwurf gemacht. Aber wenn wir seine Vorlage nicht mehr besäßen, hätte der Chor der Kritiker einmütig gerufen: Richers Erfindung!

Viertens ist das literarische Ziel zu bedenken, das Richer sich gesetzt hatte: er wollte die zusammenhanglos überlieferten Fakten der Vergangenheit in einen Zusammenhang bringen. Ein Vergleich mit Flodards Annalen zeigt, was das bedeutet. Dort sind die Ereignisse vielfach oder sogar überwiegend nebeneinander gestellt, in ihrer natürlichen Reihenfolge, aber ohne innere Verbindung. Richer dagegen setzte sich da, wo er es für angemessen hielt, über das chronologische Prinzip hinweg, führte Zusammengehöriges zusammen und stellte die Motive der Handelnden heraus. Zu diesem Zweck ließ er – in Anlehnung an die antike Tradition – seine Akteure Reden halten. Überspitzt könnte man sagen: Richer suchte aus einer zunächst sinnlosen Datenmasse Sinn zu destillieren. Die Kritik wendet dagegen ein, daß die Reden banal und hohl, daß die Motivierungen frei erfunden sind, kurz: daß die historische Wahrheit dem Geschichtsschreiber bei der Sinnuche und Sinnherstellung abhandengekommen ist. Diese Einwände sind bis zu einem gewissen Grad zweifellos berechtigt, und doch sind sie zugleich ungerecht, wenn man dabei vergißt, daß der moderne Historiker im Grunde genommen ein ähnliches Ziel verfolgt – und oft ähnlich scheitert. Denn auch er will ja aus der unstrukturierten Nachrichtenmasse der Quellen einen sinnvollen, motivierten Ereignisablauf konstruieren – und auch er verfehlt dabei oft genug die historische Wahrheit, wie spätere Kritik dann feststellen wird. Von dem Reinscher Geschichtsschreiber unterscheiden ihn Methode und Methodendebewußtsein, aber der prinzipielle Ansatz ist ähnlich. So gesehen, hatte Richer bloß das Pech, nicht in Rannes Schule gegangen zu sein.

Mit diesen Bemerkungen sollen die gewiß vorbandenen Mängel in seinem Geschichtswerke nicht verdeckt oder beschönigt werden. Aber nur wenn man die geistige Situation begreift, in welcher der Autor sich befunden hat, kann man die Sonde der historischen Kritik so ansetzen, daß sie zu richtigen Ergebnissen führt. Richer umstandslos als Schwätzer und Phantasten zu brandmarken, ist nicht bloß nutzlos, sondern auch kontraproduktiv.

Annos. d. l. B.

Karlruhe, L.B. Arg. pag. 37 ✓

* angenommen
die l. Z. an) die
linke Sp.

Platon:
fol. 18^r, 22^v

E
Annos fol. (18^r)^x - 85^r (mit Annahme der letzten 7 Zeichen ~~in~~ in
der rechten Spalte?), fol. 86^r, rechte Sp., 8. letzte Z. - fol. 89^v
fol. 90^r, rechte Sp., 10. Z. v. u. - 91^r, fol. 92^r, rechte Sp., 8. letzte Z. -
118^v, fol. 119^r, rechte Sp. - 133^r, fol. 134^v, linke Sp. Z. 8 (s. u. 7) - 136^v;
fol. 143^r, rechte Sp., 10. Z. v. u. - 147^r, linke Sp. Z. 9; fol. 148^v, rechte Sp. - 155^r
fol. 111 mit groß + (dabei auch) weniger Relation

fol. 47^r R (als waage Maßstab im Text) östl. fol. 52^r

53^r, 59^r
63^v, 67^r, 83^r

fol. 46^v, 47^r, 45^r: mß - - unss
fol. 45^r: genß - - genss

A (als waage Maßstab im Text) Z (= z, Minuskel)

hochgesetztes y r (ohne Punkt) fol. 52^v, 53^r

et fol. 53^r, aber relativ selten fol. 58^r
typisch das links unter kurze x : x

te = -t t = -t ix = -m

Interpretation im großen ganzen wie in Darmstadt 1948,
aber Fragezeichen beginnt mit Punkt zu Grund- +
Oberlinie.

desyl fol. 157^v (linke Sp., 6. Z. v. u.) - 159^v; fol. 161^r (rechte Sp.) -
163^v (rechte Sp. v. u. voll andere Hand?); fol. 164^v linke Sp. Z. 11 -
165^v; fol. 167^r - 170^v

kleiner, nicht schöne Schrift im Anso fol. 74^r, rechte Spalte unten

F fol. 85^v - fol. 86^r, rechte Spalte, Z. 17 Hand B

y wirkt fast wie ein 8 8 9 λ λ 7 (=2)

x (Strich von links = nach rechts o. wirkt in einem Strich durchgezogen)

steile, unge, nicht läßt Schrift

dersel. fol. 89^v - 90^r, rechte Sp., Z. 15, fol. 91^v - 92^r, rechte Sp., Z. 16

y

a (intercus a

dersel. fol. 133^v - 134^v, linke Sp., Z. 14 (¹²sumus); fol. 138^v, rechte Sp., 5. Z. v. v. - 143^r, rechte Sp., Z. 15; fol. 147^r, rechte Sp., Z. 12 v. v. - 148^v, linke

Sp. Z. 19

z - - - - - α

Inkorporation der Tragezeichen bleibt hoch über dem Punkt

dersel. fol. 155^v - 157^v, linke Sp., Z. 18; fol. 160^r - 161^r linke Sp., Z. 19; fol. 164^r - 164^v linke Sp., Z. 7; fol. 194^r

fol. 106^v, rechte Spalte, Z. 7-28 nicht unter Hand E und Anso? anders!

x

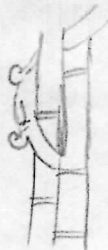
(abgesehen von fol. 194^r (die letzte Seite des Codex!))

F ist nicht auf immer auf Roman, etwa 2. Viertel 11. Jh.

größtenteils in altfr. läßt in die alte Buchstaben des 10. Jhs. stehen;

aber auf fol. 147^r eine groß. neue P-Initial in späten Rundenstil (Kudrun i Tüfies, etc) + ebenso

eine ganz neue P-Initial auf fol. 155^v + auf fol. 156^v eine T-Initial



Karlsruhe, LB. Aug. pag. 37

G fol. 119^r, linke Spalte: Hand C

g x

CCV,
= Aug. p. 168^r ff.
= Hand G?

H fol. 137^r - 138^v, rechte Sp. 21, 22: Hand D

Interpunktion am Satzende; (großer Abstand zw. Punkt + Strich)

3 (kleiner Kopf des g, der unten offen bleibt + nicht an der Grundlinie sitzt)

fol. 137-140 = 1 Bimbo (n. Holder Kar. S. 140)

von fol. 137^v 22 - f. 140^v (darüber hinaus) an 7

Reihe, also altes Bimbo, später wiederverwendet

Photo

fol. 142^r, linke Sp., untere Hälfte

einfache C-Initiale (rot), in der roten Federzeichnung eines Hertzgen) Beendigt?

Photo

fol. 141^r, linke Sp., oberes Viertel

einfache A-Initiale (rot), darüber rote Federzeichnung eines stehenden Christen

(Handwritten scribble)

Karlsruhe LB Aug. pag. 37

A fol. 1^r - 7^v Hand H ; große, rechte Hand

ε A r

B fol. 8^r - 15^v ^{rechts f. 24} (ausgenommen die letzten 5 fol.) ^{f. 15^v rechts f. 25-29} ←

Hand J = Mainz Dom Kart. 3 (Hauptland)

+ fol. 16^r die obere nachgetragen fol.

ε

|| f. 8^r links f. 3 - 9 (links von anderer Hand?)

C fol. 16^r - 17^r ^{rechts} ~~links~~ Sp. f. 7 Hand K

ε 17 = rt

D fol. 17^r ^{rechts} ~~links~~ Sp. f. 10 - fol. 18^r ~~rechts~~ links Sp. f. 1 Hand L

17 (rechts prop = rt) = Hand F + G?

= Mainz Kart. 3?

THE
ZETA
MATIPPOST

THE ZETA MATIPPOST
PUBLISHED BY THE ZETA MATIPPOST
OFFICE

THE ZETA MATIPPOST

1953

THE ZETA MATIPPOST
OFFICE

Plato 18.3.79: 1^v (m...), 11^v (m...), 51^v (m...),
 45^v (of dialogues), 53^r (m...), 69^v (m...), 71^r (In decem)

↑
 will it!
 Rest work.

Kaulein LB Arg. pag. 45

Propri 36,2 x 24,5 cm

1^v f... Cap. quadrato

Hd A 2^r - 16^v

2^r } 2-4
 Cap. quadrato
 andue Hd?

f f x f x x i a

Andue Hd. 7^r } 23 stria - 7.33 predication
 7^v } 15 scripturae - 7.21 = 71^r! 20^r!
 9^v } 13-19 camp: f
 9^v } 30 domus - 910^r } 4 niae
 ab
 11^r } 16 bankis -

Hd B 17^r - 32^v

f a x x b. f

Andue Hd. 20^r } 12(?)
 31^v } 6-16?

Hd C 33^r - 46^v

f fast olme ventulänge f

andue Hd 45^v } 1-10

Hd D 47^r - 62^v

f f y f m. f... ventulänge

Andue Hd. 47^r } 1-3?
 53^r } 3-4 xpi?

Hd E 63ⁿ - 79ⁿ

fz x f RE 9.

andere Hd 68ⁿ f. 2 - 8?

69ⁿ f. 28 - 70ⁿ f. 10 divisio

! 71ⁿ f. ab f. 21

H. Lager von an Hauptände unterst

Raum optisch als $\approx \bar{IX} \frac{3}{4}$ Rechenan?

siehe Subradarkluft, oben nicht kalligraph.

Karlstein LB Aug. pag. 67

Hand B - fol. 8^v links f. 21 unvoll

Hand C fol. 8^v links f. 21 in brata -

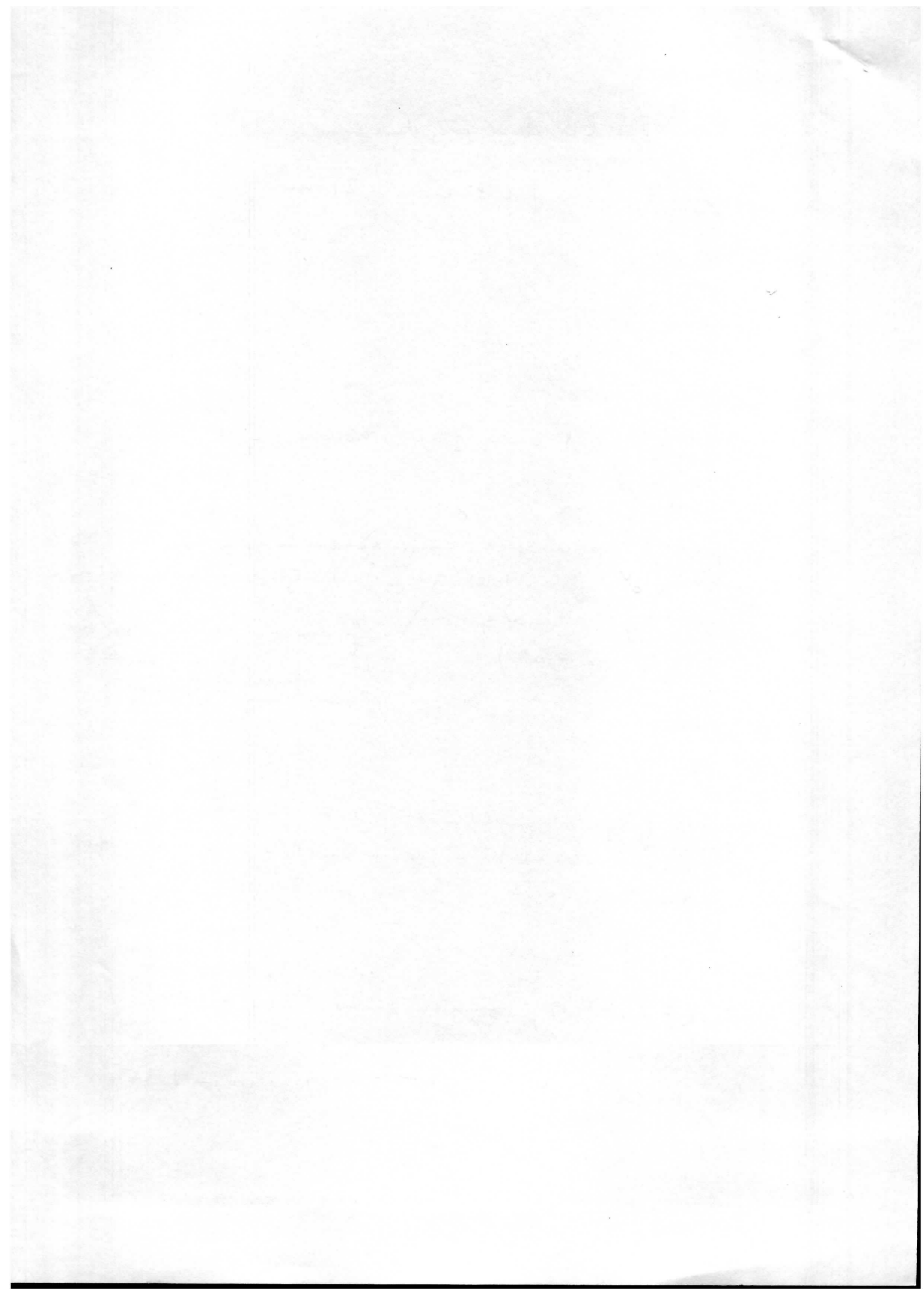
fol. 50^v epitemporale
drey. 28^v festiniret
112^r quadragesimo
(16^r pechis?)

~~total~~ Rudmanns Wort. ca. 1000
Konexion
mit St. Gallen, die Rudmann
offenbar hat die Cod. also die
beide St. Gallen verlassen
(nach seiner Fußgänger)

Hand B fängt statt in laub an, und dann aber fortgesetzt
besser (u. kleiner) - od. kommt hier und eine weitere
Hand von Folge?

Hand E fol. 123^v rechts f. 20 - 27 (auf Rand)

Hand E fol. 121^v rechts f. 18 - 17 dinstag - f. 25



Mistos: f. 109^r linke Sp. unter 404k ; f. 166^r oben H.

(1)

Karlsruhe LB. Arg. LXXXIV

~~f. 61^v~~
f. 108^r - 110^r Parro Abundii et Abundanti;

wegen Wunscheden nicht leicht zu bestrichen;
jedoch auch einend

Hand Q

f. 108^r linke Sp. Z. 4 - f. 108^v linke Sp. Z. 14 +
f. 109^r linke Sp. Z. 13 con gloria - fol. 110^r

deutl. f. 61^v rechte Sp. Z. 1 - 12 (distia) ua
f. 60^v rechte Sp. Z. 1 - 8 extas; f. 61^r rechte Sp. Z. 1(?) - 23

linke Sp. Z. 5 ebenso wie ~~in~~ der ersten oben
Zellen ebd. in den folgenden Vita Mariam sind in
einer Hand geschrieben, die offenbar in Filde geleert & hat
sich jetzt auf den Perlemau anzupassen versucht.

Obwohl da eine
eine Fildan
Vorlage (speziell
nachgelesen? (Vita
Winnibald?))

st + st-Legchen von der g sind rechenweise,
e, c⁺ sind teilsweise im Rechenwerk zum eingeführt;

aber sonst ist fast alles un-fildan bis hin zu den
dinner, ganz leicht gebildeten Fildan Kürzstrich, der
allerdings der öfter die den Perlemau Kürzstrich
ersetzt wird. q.

Hand L

f. 48^r - 54^v linke Sp. Z. 11 eine St. Gallen Hand

q r - a & e x o & s n y

Text in drei Vita Winnibald, die dann in anderer
Hand weitergeführt wurde

Hand A fol. 1^r - 2^v

et A . x M

Hand B fol. 3^r ^{linke Sp.} 4 - 26 *condemni* ew; fol. 5^r +, 7^r

A x g &

Hand C fol. 3^r ^{linke Sp.} 7. 26 *pericere* - fol. 3^v; f. 40^r - 47^r
f. 76^r - 86^v *linke Sp.*

e g A x A A N. us x

Hand D fol. 4^r +, 5^v - 6^v, 8^r

A x x A

Hand E fol. 8^v - 11^r, 92^r *linke Sp.* 2. 13 - f. 93^v,
f. 136^r - 137^v

g & x A

2)

Karlsruhe LB. Aug. LXXXIV

Hand F f. 12^r - 20^r rechte Sp. z. 14

g r = ox P A

Hand G f. 20^r rechte Sp. z. 15 - f. 20^v rechte Sp. z. 14,
f. 22^v rechte Sp. z. 4 in caeteris - f. 24^r

a g &

Hand H f. 20^v rechte Sp. z. 15 - f. 22^v rechte Sp. z. 4 sibi

x A A &

[- f. 60^v linke Sp., ebd. rechte Sp. z. 8 uovage, f. 61^r f. 61^r rechte Sp. z. 24 -
Hand J f. 25^r - 39^v f. 54^v linke Sp. z. 12) + f. 61^v linke Sp.,
ebd. rechte Sp. z. 12 med. 7 ab outs - f. 62^v, f. 63^r linke Sp. z. 8 -
f. 64^r linke Sp.

A ~ P x

Hand K f. 47^v, 144^v Medträge

Hand L f. 54^v linke Sp. z. 12 -

Vorbereitung
Oder d. d. d. d.
sogar identisch wie
Ag. xxxvii Hand M

Hand M f. 63^r linke Sp. 2. 1-7 ; f. 64^r rechte Sp. -
f. 71^v linke Sp. 2. 10 (? unvollst)

x - α

Hand N f. 71^v linke Sp. 2. 12 - f. 75^v

x α α

Hand O f. 87^r - 92^r linke Sp. 2. 11

g α α x

Hand P f. 94^r - 107^v

x ; f - A ~

Hand R f. 108^v rechte Sp. - f. 109^r linke Sp. 2. 13 in crypta
z.T. Nachtrag v. Folde

Hand S f. 110^r linke Sp. 2. 16 - f. 115^r

A

Karlsruhe LB Arg. LXXXIV

Hand T f. 116^r - f. 123^v (ausgenommen f. 116^r linke Sp.
f. 14 Quire - f. 16 dicum)

Quire

Hand U f. 124^r (Nedkey 2. H. 11. Jh.)

Hand V f. 124^v - ~~136~~ 135^v

Hand

Hand W f. 138^r - 144^r

ZETA
POST

offen?

mß ff x re

Rechenan?

Hand X f. 145^r - 147^r linke Sp.

a B

Hand Y f. 147^v rechte Sp. - f. 148^v linke Sp. f. 14

Hand Z f. 149^r - 164^v Nedkey: Bern, Vite Udalen

ff 169^v?

Hand Aa f. 165^r - (168^v) rechte Hand, lesbar bis in Worn
eloder bee-trädigt

Beimj. Clem. 79 (Hand C)
sehr ähnl.

= Gindale
(184, 211
vill. ad 150^v)
Handoff Teil 33?
38, 40

et x & de ff A M &

ZETA
MAATPOST

~~H?~~ = H? Hand L fol. 82^r links f. 8-10, abd. rechts f. 5-6

= A = K? Hand M f. 83^v rechts f. 3 - f. 84^v rechts f. 18, f. 86^v rechts f. 17 -
f. 87^r rechts f. 4, abd. f. 8 - f. 94^r links f. 6, f. 94^v - 95^v links, abd. rechts f. 24
Sesso - f. 96^r links f. 5 ^{doceret}, f. 96^r rechts - f. 100^v links f. 11 dicitur autem, f. 101^r links
f. 390^v - f. 102^v links f. 17, f. 103^r - f. 106^v links f. 17, abd. rechts f. 14 Tantagie -
A t v R p q t b e

f. 110^v 111^r links f. 13 fere, f. 119^r links - rechts f. 3 catuvas, f. 119^v links f. 1-20
egetes, f. 120^r - 121^v links f. 7, abd. rechts f. 1-16, abd. f. 20 - f. 123^r rechts
f. 10^v reuere, abd. f. 24 poruus - f. 124^v

= Marc. 1, 40 f. 93^v stu: Evangelium venit ad istum leproum deprecam, regem in capite libri
in quarto folio.

~~M~~ Hand N f. 95^r -

M R e f v - w t t -

~~(= M?) Hand N f. 95^v rechts f. 26 ^{Hand} f. 96^r links f. 5 doceret~~

= N? Hand O f. 111^r links f. 13 ^(?) - f. 113^r links f. 20 spreuerent, +
x e N Q R s & m' v R x t r b, A b, p m'

Hand P f. 113^r links f. 20 dicitur - f. 118^v +

x d e f r R g R x

= C 7

Hand Q f. 119^r rubric f. 3 et inter - f. 27, f. 119^v f. 20 unius-
rubric, f. 121^v rubric f. 8 - 27, clod. rubric f. 17 - 19, f. 123^v rubric f. 10
venerabilis et - f. 24 bonus

x & I A - q. g. 12

Thistos: f. 1^r (In predicatione) 1^v (deum intelligent) 2^r (pater ex quo)
f. 119^r (et pallas) 3^v (p. ual) 76^v (ad h. h. m) 79^v (per calciamente)
f. 82^r (In nomine) 87^r (p. ual) 111^v (de isaac) 114^r (u
re discuru)

Hand G for 72ⁿ - ~~74^v reals 12, 75^v links 6~~ ^{78^v}

C Hand C1 f. 3^v links 6 f. 4^v

s e ~ x s t b; a; i t m d p

~~Hand H f. 74^v reals 13 - (75^v links 5~~

= A Hand C2 f. 5ⁿ 1-7

Hand
(Clas. 6421
(Hand B))

Hand H f. 79ⁿ links, f. 79^v links - reals 5
roll = L

Hand I f. 79ⁿ reals, f. 79^v reals 6 - f. 81ⁿ links 12 contended, ebd. reals 7.
7 unreat - f. 81^v, 82ⁿ links 11, reals 4, ebd. 7-7 - f. 83^v reals 2,
~ a t g r x Q i x t h b p t x

f. 84^v reals 19 - f. 86^v reals 15, f. 87ⁿ reals 5-7, f. 94ⁿ links 7 - reals, f. 95^v
links 24 significant

(reals 1-

Hand K f. 81ⁿ links 12 21 qoi - ebd. reals 7.7 qoaltes

79ⁿ links

r x

= A
= 17

Karlruhe LB. Aug. pag. 91

2spaltig

= C2
= K = M?
+ C2?

Hand A f. 1^r links f. 4-19, f. 1^r rechts, f. 2^r links f. 17 - rechts,
f. 1^r rechts f. 16 - f. 3^v links f. 5

f. 2^v rechts f. 16 - f. 3^v links f. 5

Hand B f. 1^r links f. 20 - 27, f.

A

Hand C f. 1^v - f. 2^r links f. 16, f. 2^v links - rechts f. 14

A f. f. & A x - z & x

Hand D f. 5^r links f. 8, f. 47^v, f. 96^r links f. 5 f. 27,
f. 100^v links f. 11 f. 27 - f. 101^r links f. 3 ergo dominus
f. 102^v links f. 18 - rechts, f. 106^v links f. 18 - rechts f. 14
transposition

Hand E fol. 48^r - 63^r
Interpretation : ..

Hand F fol. 63^v - 71^v

f. 64^r links f. 1-6

f. 64^v links f. 7 -

cf. Aug. XV!
= K?

url.

Karlsruhe I B. Aug. C XXVIII

Reg. a. Ben. 28,5 x 21 cm (2.T. ein lipiden
kleiner) + manlyolog. Kal.)

f. 99^r - (101^v)^{100^v?} Commemoratio Karls III., einzelner Doppelbl.
f. 101, aber mit jeder Kalligraph. Hand (ohne nach andere f. 101. lang mit
über den Cod.)

x & g of R a or u (mit dindgung)
e f dt ÷ m̄ t̄ i

f. 1-2 optima., dinst. f. 6, 8, 97 + 98 -
f. 101 + 102 f. 100^v ff.

Hand A f. 3^r - 5^v, 7^r, 9^r - ~~12^v~~^{72^v} f. 6 Severi con
x R - f R (selbst.)

Hand B f. ~~12^v~~⁷² f. 6 fennors - f. 73^v, 74^r f. 7 -
f. 98^v f. 14
a Z x g R

Hand C f. 74^r f. 1-6 (f. 6 am festende:
Anastasi mit Naktay 10. Jh.)

f. 81^r f. 13 maxonici victoris von anderer Hand (A?), dinst. f. 83^v f. 2
f. 76^r " k. Martias von Pyramen: Dins 15. Jh. | peronellae unj

Umsatz 2. Jh.
Lief. 8 f. 2 a
(= 342 a) = f. 99^r
A. Holder. Dr.
Pindemair Hr.
1, S. 313-320, 673

Hand an
den hundert
Seiten. d
Nur in
sein. H. 1!

Nadray
Hindorf
2. 8

Hd A 7ⁿ 2.1 - 21 erst
Hd B 7ⁿ 2.2 ab 2. 21 splendide cher 10. als 11. 22. ?

fol. v f. unte, große J-Initiale mit Cap. quadrats

Hd C 1^v - 24^v, 31ⁿ ab 2. 12, 34ⁿ 2. 15 Unde - 34^v 2. 14

etwa
H. S. 107

a b; x N E f f R r i-ten et

Logen 7ⁿ: III

Hd D 25ⁿ

- St. Suet / Mainz?

f

Hd E 25^v - 31ⁿ 2. 11, 31^v - 34ⁿ 2. 15 deprimat, 34^v 2. 15 - 48^v
und 98ⁿ 2. 1-3? - 44ⁿ 2. 10, 44^v

i-ten i x R R f x q. N

26^v 2. 1 andere Hd.

Hd F $\frac{49^2 - 72^v}{44^2 \text{ ab } 2. 11}$

x R ox a y

62^v f. 4 aliquando - 2. 5 andere? 2. 4. gewon. Hd. an 7 Rens

Hd G 73ⁿ - 94ⁿ 2. 12 comparat (?), abd. 2. 19 - 96^v

9ⁿ i-ten N R R x b. b, x F

Hd H 94ⁿ 2. 12 et - 2. 18 (?)

f. 108ⁿ 2. 12-3?

Hd I 97ⁿ, 98ⁿ 2. 4 - 111^v, 115ⁿ, 121ⁿ 2. 6 durational - f. 26 f. bawdis (?)

3 9.

HdJ 112^r - 114^v, 116^r - 121^r } 6 indagamus, ab. } 26 ct - 127^v

o. g. f. 12

Pluto 18.3.99. 8^r (Acoum quosque) p. 1^r (ibide).
25^r (Acidicat) 30^r (di edidit) 58^v (Incapit ester quibus decimus /
94^r (tribus quos) 98^r (Acidit. ipse) 116^r (ocum per) / alles erit.

8^a (fem. 50an) 14^a (potentiora on), 27^v (dum utique ipse)
 28^a (m. Venus) 46^a (do in 1c) 80^a (separat) 79^a (ipse et eccles)
 128^v (nescio quid de Africa) Karlsruhe LB Arg. CXLIII
 ✓ alles etc. 24 x 18 cm

cf. Clem. 330,
 f. 61^a f. 1-2 (melk
 Hd?)

Hd A $2^a - 7^v, 9^a - 26^v$

A f f - x & x q q:

Hd B 27^a

Hd C $28^a - 32^v 40^v$
 or v. r. x p. N dt

Hd D ~~330~~ $41^a - 49^v, 57^a - 74^v, 119^v$ f. 2 ab f. 23
 7=J dt N

Hd E $50^a - 56^v$

Hd F $75^a - 76^a$ f. 25, $76^v - 79^a$ f. 25 reddidit, $79^v - 80^a$ f. 15 ent, abd. f. 20 - 85^a f. 25 dico, abd. f. 32 - 87^v f. 24 rogaverit, abd. f. 29 - 119^v f. 22, $120^a - 128^a, 129^a - 136^a$ f. 22
Hd G 76^a f. 26 - 31

Hd H 76^a f. 32 - 36

Hd I 79^a f. ab f. 25 Computate, 85^a f. 25 Tinnete - f. 28 valet, 87^v f. 24 Quere - f. 28

Hd K 80^a f. 15 f. - f. 19, 85^a f. 28 good - f. 31

f. 88^v par f. 100 and in Hd. 1

Hd L $128^v, 166^a$

117
 125^a f. 21 stem - 143^v f. 10 male,
 143^v f. 10 ricens - f. 28 meliorum = Clem. 28796,
 f. 1^a unten!

Melk +
 Mangel

zelen!

UNIVERSITY OF MICHIGAN LIBRARY

Atto V. Vercelli: du lod kann daher fester sein n. x 2/4
 sein - definiere sie, um sie zu vermeiden, sehr attraktiv.

(1)

Strophij?
 v. 81
 = W
 + CC?

7
 Karlsruhe LB Aug. CL

Hd A f. 1^v - 32^v, 35^a f. 1-2, obd. f. 5 iam - 37^v f. 20 vno
 38^a f. 19 schiet - 40^v, 81^a f. 1-26

ix N mit dem im Wort x ox d te S m = m
 f b. q. x T te ÷ m₂ cc dt H

= L

Hd B 33^a f. 1 - 14 apostolus, obd. f. 19 tantum - 34^v,
 35^a f. 3 - 5 uortus, 37^v f. 20 fia - 38^a f. 19 prohibeantia,
 225^a - 240^v
 oz f te ÷ x

Läpl.

Hd C 33^a f. 14 hoc - f. 19 illis

= AA
 - FF

Hd D 41^a - 56^v, 57^v - 80^a v

f te q. f te Wortanfang ox x m - b;

Hd E 57^a.

cc oz m dt

= U

Hd F 81^a f. 27-31

Hd G 81^v - 88^v, 91^a - 94^v

q. te T oz b; dt

blap, allell f
 ukenne

Hd H 89^a f. 1-4

Hd I 89^a f. 5 - 90^v, 95^a - 96^v

cc te f - q oz

Hd K 97^r - 104^r f. 23 nos, 225 Ideoque - 104^v

~~ln 1014^r
f. 23~~

It A c x N T d & f - q. ÷ b; o4

= B

Hd L 104^r f. 24 23 diligenter - f. 25 capacitatem

Hd M 105^r - 116^r f. 12 sed? f. 15-16 etc.? f. 31 quod - 12
121^v - 127^v, 128^r f. 26 nos - 128^v

It f N d q. o4 & c sicut b; N

Hd N 116^r f. 12 deo - f. +14? f. 16 Notandum - f. 25

^{116^r}
Hd O f. 26 - 31 moysi, well. and 5

Hd P 121^r

f. 123^v / 124^r andem Hd. ?

Hd Q 128^r f. 1 - 26 nos

& f q. It It x

Hd R 129^r - 147^v, well and 148^v f. 16 et - 149^r

f x & N q. = -900m 129^v c q. It & b. It
Seq. - Seqentia

= V

Hd S 148^r - 148^v f. 16 etc

x It N

Karlsmühle L.B. Aug. CL

Wohl = X

Hd T 149^v - 151ⁿ

b. r. x p q. r. f r

= G

Hd U 151^v - 152^v

r. x r

= S
Fiche 1

Hd V 153ⁿ - 176^v, 201ⁿ - 204ⁿ

f r h x n u o r n i. h m. u. q. b;
m² = u. u. r

= A W

Hd W 177ⁿ - 195^v, viell. 196^v ab 7. 21 ers, 198ⁿ - 200^v

r. f r q. x r r. p r n n r x u o r

Wohl = T

Hd X 196ⁿ - 196^v 7. 21 libertines

= V Hd Y 197ⁿ

Hd Z 204^v - 207ⁿ

o x q. u

= D

Hd AA 207^v - 208ⁿ

b; n r n r

Hd BB 209ⁿ 4, 216ⁿ
d l

Wohl = A

Hd CC 210ⁿ 215ⁿ

r. # d

~~241^a - 248^v~~

~~223^a - 224^v, 217^a - 218^v~~

~~219^a - 222^v~~

Hd DD 211^a - 215^v

~~216^a~~
~~215^a~~ = D!

Hd ~~EE~~ FF 219^a - 222^v

Hd EE (223^a - 224^v, 217^a - 218^v)

Hd GG 241^a - 248^v

Phiston: 4^a (autis seruus) 33^v (Cum grā dei)
 54^a (Iniacob) 57^a (instatiam grā) 81^a (patribus facti)
 92^a (sed erant) 90^a (hinc apud istos) 100^a (at dicitur ut)
 110^a (Pitidre autem) 116^a (sed si necessitas) 121^a (carnalium estis)
 128^a (dñs. cum) 130^a (autem vos tunc) 156^a (Filius vus)
 150^a (Itaque linguae) 205^v (osculo sō) 216^a (interrupto
 alitu) 212^a (his ēbis e quibus) 218^a (intā incarnationē)
 244^a (sed quā se) ✓

↑
 nō alidm 205^a ul. nōm alidm ul.

Kaisertum LB, Alg. CLXXVII

Hieronymus-Exzerpt 26,5 x 21,2 cm
1^a Titelseite Capitel quadrat

Hd A 1^v - 40^v

Nals Dimordel a R ra re q: b: f f &
oy x t²=tia geleynt. i longa an Wortend
f y . . . P mf

Hd B 41^r - 72^v

f f a & x f r geleynt. a f
N Wortanfng N H=H f b; q.

59^r zu dem ad hoc caus, asparter caput an
Rand .i. mit gracimin

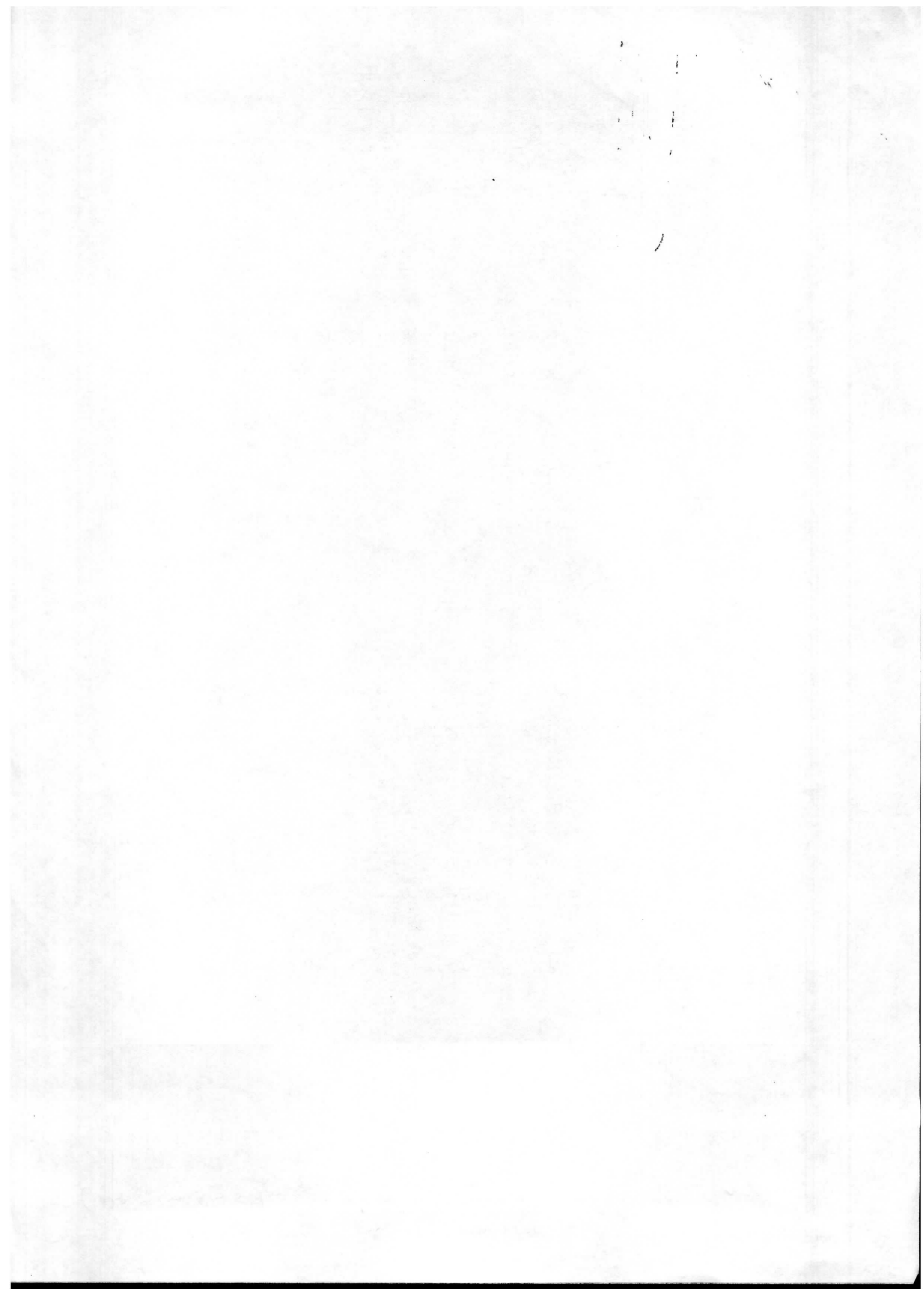
Hd C 73^r - 117^v

by = bis 85^v 97^v a geleynt.
111^v 108^r
112^r 109^r
117^r

x & N a = a g Nals Dimordel f R q: b:
y = li qd r idē. = id est t²=tia 73^r F = wort
94^r
96^v

82^r am oben Rand Zusatz s. x od. xi

Photos: 1^v (Nan q = mas glowan) 28^r (Tempore, omnia t²)
41^r (Einwohner) 59^r (Nobilemte) 65^r (annon t²) 73^r (Hem
seruus) 113^v (atque fortaceo) / alles ul.



Karlsruhe Auzg. CLXXVIII (Evangelium mit Glossen) ✓

Hand E!
fol. 192^v - 206^v

Hand A fol. 1^r - 98^r, ausgeworfen fol. 35^r, 36^r, 39^v, 40^r
ohne gleichmäßige Schrift, aber

A A g x x y r & (or) q = - que

h h = g b = - bis et or = - orn

Hand B fol. 35^v - 36^r, 39^v, 40^r, 99^r - 165^r

well
= Zünd
Rh. 50
fol. 2^r
(Hand B)
Bau
- klar für Hand B
fol. 104^r

or A d d a = an

x x r r s - us h - H

b, q, t - ten g t - ten

e (fol. 40^r) m = - unte (fol. 40^r)

n - at f ; ; ; ix (selten, fol. 155^v, 163^r)

Indikale m e
(mit Indikationspunkt)

Hand C fol. 166^r - 178^r, 179^v, 180^r, 181^r, 192^r

Hand D fol. 178^v, 179^r, ~~180^v~~ - ~~192^r~~ 191^v
(180^v)

ZETA
MATTPOST

18 (Sec duo) 26 (Sec 102 Annun) 49 (Sec 102 Annun) 97 (Sec voluntate)
 112 (argue) Karlsruhe LB Arg. pers. 199 134 (mit regis) 158 (intell. fankhan) 252 (quia Caput)

~~Konstante~~
 Rechenart!
 $\frac{1}{3} \times \frac{3}{3}$
 ↓

Hd A p. 1* ganz unklar! gut
 p. 3 3 18 dinationen - p. 7, p. 15-16 7. 5

293 (ab ipso) /
 alles ent.

f q. B x b. m^s # ox H=us

Hd B p. 2-5 7. 18 fallos (?)

cE B q. ox f

= B? Hd C p. 8-14 7. 9

x q. B ox d

Hd D p. 14 ab 7. 10 Zusatz n. X
 für Lösung q f s B re=non

Hd E p. 15 16 7. 6 - p. 22

d x q f e b, fe b, fe y a

Hd F p. 23-24, 40-47

& f

Hd G p. 25-31

Hd H p. 32 7. 1-2

g x f B x

Hd J p. 32 7. 3 - p. 39, p. 137 7. 5 - p. 138 7. 10 extrinat, p. 140 7. 8 quia
 - p. 141 (dezw. Hd N)

cE B

Hd K p. 48-95

f c N B q. N x

= f. Hyp. Don 191
 i. Vadnapld. +
 Karlsruhe Arg.
 pers. 37, f. 137!

Hd K p. 96 - 99 ♂. 10 mm, p. 100 - 111

oy R g q f

Hd L p. 99 ♂. 10 ^{ab} eilaa -

ct

p. 101 ♂. 13-14 andem Hd.

p. 112 ♂. 1? Vornel wesen, desyl. p. 113 ♂. 1 p. 123 ♂. 1-2

Hd 17 p. 112 ♂. 2 - p. 131

x or R & f ct N ct

Hd N p. 132 - 137 ♂. 2 901, p. 138 ♂. 10 Uae - p. 140 ♂. Pest, p. 142 wu.

p. 133 ♂. 17-18 andem Hd.

R g ox ct

p. 134 ♂. 1 - 10 gnt, desyl. p. 137 ♂. 2 subiectos - ♂. 4

N f g x a

Hd O p. ~~137~~ 145 ♂. 1-14 a h d i e n t

H ox x g

= N?

Hd P p. 145 ♂. 14 ct - p. 150

Hd ? p. 250 - 285

Hd ?? p. 286 - 317

N x N h ox

p. 7; Reiden?

bis f 110v

Karlsmühle LB Arg. pag. 203

Hedman

Hd A f. 2^a. 13^v, 139^a z. 11 - 141^v z. 4

= Hauptk. d. "not. gale. frey. s. d. e."!

cc x A N. s. l. i. n. . . gelyent. f. z.

st. l. A

Hd B 14^a.

f cc A q. A b; a f x

Hd C 14^v - 100^v

f x a (= cc-a) not A = wortce x A + f z b; oz

f 100^v unregelmäßig ver; Leichte Augen was eingetret?

Hd D 101^a - 112^a

f g A x N > i oz A^{110^a}

Hd E 112^v - 129^a z. 15 aliquid, 129^v - 139^a z. 10 consensu

N f f A x a A b; q; rtg. = uligca q & rtg q. b.

Hauptk. in
St. Hgl. Jor. 191

Hd F 129^a z. 15 Itan - 21

Hd G 141^v z. 5 - 187^a

A x f cc i A^{144^v} q. P. P. P. R. a

^{17.3.99}
Plutos 6^r (dext.) 14^r (ante illon)

31^v (gremis eius) 84^r (debet. i. i. u. u. u.) 105^v (g. u. u. d. t. g. u. u.)

129^r (et teneant) 139^r (meditatio) 178^r (alleluia) / alleluia.

Karlsruhe Aug. CCV ✓

p. ~~143~~ 143* Widungsblatt ~~der~~ von Pirchards Gesta
 Witigornis - ~~mit~~ stilistisch verwandt mit
 der Darbringung im Tempel, ~~der~~ Evangelistens in
 Mittelzell (Reichenau), abgebildet bei O. Lohse, Das
 Reichenauer Sanktuar der Hg.-Angew.-Bibl. zu
 Wolfenbüttel (1928) S. 21; dazu S. 23; ferner Vogt S. 214
 (einzelne Einzelblatt im [St. Gallen])

cf. Sacculand/
 Harschhoff, Egbert-
 Ts. S. 169

vgl. vor allem die beiden Köpfe der Maria, auch nur
 beiden geschnitten Blatt von Nasen + Mund
 Faltenbildung, je 2 parallele od. halbwegs parallele
 Stiche
 Architekturdarstellung im Hintergrund: Krüppel (mit Posten
 in der Mitte) auf der Felschen

Das Widungsblatt auf der Vorderseite des 2. Blatts eines Quaternos;
 auf dem 1. Blatt die Prosa von der; auf der Rückseite des Widungsblattes
 fängt die Gesta Witigornis an; Vorder- + Widungsblatt also nicht
 auf geschnittenen Lage od. geschnittenen Blättern

p. 168-349 Parabolae Sabouonis^(SW), geschrieben von einer
 Hand, die im Aug. XXXVII ebenfalls geschrieben hat + von
 fol. 137^r - 138^v nicht Sp. 7. 21; gleiche Diktatur, ferner
 Interpunktion; (am Satzende) ~
 Kürzungsstrich leicht gebildet ~

Zur Anleihe an die vorangeführten Gesta Witigornis + zur
 die komplexe räumliche Lage Situation n. A. Holder, Die Reichenauer Hrs. 1
 (Nadler, 1970) S. 466-468.

~~Die Hand in p. 168 ff. Lat offenbar aus der
besden obersten Fester auf p. 96 (Fli: mei -
septem de) geschrieben.~~

p. 54 7.12-19 andere Hand (Aliquando-
perfecto uotus obliquis non)

Karlsruhe LB. Arg. CCIV

fol. 84^v - 175^r oder als die vordere Seite?

eigene Lagerzähl! fol. 89^v unter II.

entsprechend f. ~~88~~ 95^v III.

101^v oder in f. 169^v

f. 175^r unter abgedruckt (wird Seite Transition?)

f. 84^r müßte dann vortrögl. f. die Seite

W. A. Giovanni benutzt werden sein.

Hand ab f. 84^v: Hand Vorblatt 166^v, 167^r, 167^v

x ~ q & f ~ R z F

12 ÷ 13 = nun x p r e n f = e f q n f. 152^v

02 r U „gleichzeit.“ f. 97^v, 107^r G

02 b; H f. 105^v, 110^r auf Vorblatt
f. 104^v, 114^r 118^v 111^r, 117^r 2. Hand f. 166^v f
167^r, 165^r

f. 108^v f. 730^v f. 112^r p = p r f. 112^r

y f. 126^v (Armenien?) keine et-Figuration!

Rest-ca f. 137^r a) helle von Seite I O L

b) bessere braune Seite, rot + grün
ausgezeichnet

Hand f. 84^v

in das Ganze
wird n. IX??

keine Rechenmaschinen Hand! welt. Fülle? ... daher gerade

die Anordnungen von f + x; das als Merkmal verwendet

entsprechend
et-Figuration →

Mit dem r und. horizontalen, tiefgelegenen Querschnitt,

die große Kelle der et-Figuration; das lange, leicht gebogene

Kerzgestrichel; quasi Turm = 900; y ohne Unterlänge

die Rechen bei e, d, g vor. du deine Seite der t

Photos: f. 84^v (= f. 168 ARABOLAE) ✓, 137^r (= f. 273 intellectē)

168^v (= p. 336 man hebraice) ✓

↑ nicht erh., stattdessen andere Seite

10

11

THE UNIVERSITY OF CHICAGO LIBRARY

Fundgrube der Einbandmakulatur. Bei einer planmäßigen Durchsicht der alten Bestände in der Badischen Landesbibliothek Karlsruhe kam ich mit dem in drei Bände gebundenen Wiegendruck: Petrus Lombardus: Sententiae, mit den Kommentaren des Bonaventura. Teil 1—4. [Münchberg: Anton Roberger 1491] HAIN 3540 in Berührung. Bei der Untersuchung der durchweg bei Einbänden des fünfzehnten bis sechzehnten Jahrhunderts unter dem Vorfaspapier verborgenen Pergamentvorfasfalte zeigten sich bei Teil 1 und 4 Handschriftenbruchstücke des zwölften bis dreizehnten Jahrhunderts ohne ersichtlichen Wert. Bei dem mittlern, Teil 2—3 umschließenden Band dagegen kamen die Weissenburger Amalenbruchstücke in der Schrift des ersten Jahrhunderts zum Vorschein. Sie bestehen aus zwei breiten Vorfasfalten in einer Größe von 30×8 cm. Die Fundbände tragen zwar keinen Besitzvermerk, doch kann durch einen Signaturenrest auf dem Rücken des einen Bandes festgestellt werden, daß sie mit der Bibliothek des Klosters Ettensheimmünster im Breisgau 1806 in die damalige Badische Hofbibliothek gelangt sind¹⁾. Die Verzierung der Holzdeckel-Lederbände gibt keine Anhaltspunkte zur Lokalisierung der Buchbinderwerkstatt. Die Rollen der Blindpressung zeigen verschiedene, weder signierte noch datierte Blumenranken, wie sie häufig auf den Einbänden des sechzehnten Jahrhunderts erscheinen. So weisen also nur die aus Seilen einer Weissenburger Handschrift gefertigten Vorfasfalte auf eine oberheinische Buchbinderwerkstatt hin.

Die beiden Falze sind parallel zur Seilenrichtung ihres Textes zurechtgeschnitten, sie schließen mit der einen Schnittfläche aneinander an und zeigen so den unteren Teil eines großen Pergamentsblattes mit einer zweispaltigen Schriftfeldbreite von etwa 25 cm. Jeder Falz ist auf einer Seite für buchbinderische Zwecke eingeschnitten, wodurch bei dem einen nur leeres Pergament ausfiel, bei dem anderen kleine Lücken im Text entstanden. Auf der Vorderseite des Blattes sind die Jahresbeiträge von 978—981 in der linken, von 991—1001 in der rechten Spalte erhalten. Auf der Rückseite links die Jahre 1029—1038, rechts 1054—1058. Jahreszahlen und Text sind von einer Hand geschrieben, die in die zweite Hälfte des ersten Jahrhunderts

¹⁾ Die Handschriften der Gr. Bad. Hof- und Landesbibliothek. 1. 1891 S. 16.

a. 11. Jh. in d. Bad. LB
zu datieren ist. Nachträge einer zweiten Hand zu den Jahren 1054—1056 rühren von einem Schreiber des zwölften Jahrhunderts, der hinter dem alten Text des Jahres 1055 das 1097 erfolgte Hinscheiden des Weissenburger Abts Samuel notiert.

Da den in unserem Bruchstück erscheinenden Jahreszahlen ebenso wie in der Münchener Handschrift bei weitem nicht überall analistischer Text hinzugefügt wird, bleiben nur zwölf Jahrbereiche des neuen Fundes mit der entsprechenden Münchener Überlieferung zu vergleichen und kritisch auszuwerten. Um so auffällender muß es bei solch geringer Vergleichsmöglichkeit anmuten, daß die zweifellos auch aus Weissenburg selbst stammende zweite Überlieferung in textkritischer Hinsicht einige Aufschlüsse von überraschender Gewichtigkeit zu geben vermag.

Zunächst sei der Karlsruher Text (WR.) mit dem Münchener (WM.) verglichen: Daß keine buchstabengetreue Abhängigkeit vorliegt, zeigt schon die Jahreszählung. WR. zählt nur in den Zahlen der christlichen Zeitrechnung, während WM. dazu noch die Jahre der römischen Kaiser und der fränkischen Könige aufführt. Aufzeichnungen, die in WM. zu den Jahren 993 und 1001 von der Hand D. vor den Einträgen der Hersfelder Notizen durch die Hand E. eingeschrieben wurden¹⁾, fehlen in WR. Andersseits bringt, um vorderhand nur ein Beispiel zu nennen, WR. zum Jahre 1032 die Nachricht über Tod und Nachfolger des Abtes Liuthard von Weissenburg, eine in WM. unterbleibende Mitteilung. Dort aber, wo beiderseits der gleiche Text erscheint, bei den Jahren 980—981, 1000—1001, 1033, 1038, teilweise 1054—1056 und 1058 ist die Übereinstimmung völlig, wie in der ungebräuchlichen Wendung 980 „perrexit ad Italiam“ und in dem groben Schnitzer 1056 „Gebehardus . . . Goslaria venit“, oder die Variante ist belanglos, wie 981 „Wiziburgensis“ in WR., „Wicenburgensis“ in WM. oder 1000 „Abelheid“ in WR., „Abelgeid“ in WM.

Im Folgenden sei nun dem Wortlaut des Karlsruher Bruchstücks der Text der Münchener Handschrift (ohne deren Jahreszahlen und ohne deren Einträge der Hand D.) gegenübergestellt:

¹⁾ Ed. Solber-Egger S. LXXVII und S. 47.

790. 92
(1940)

=NF 53

Karlsruhe LB LH 463

Kardashev LB.

Ann. Lepidopt.

E.M. 463.

Plates vol 1

Platon: 16 (17a oppo...), 21 (fecer p...),
 24 (repetas dyapente) 6^a (ident...), 30^a (Addend...),
 32^a (ad VIII dyapason) 35^v (reus...), 38^a (H...),
 46^a (repet... x XVII dies) 52^a (hebraica) 79^a (Multiplicatio inter)
 113^a (ad eam) 126^v (Lapides pretiosos) 130^a (Effeminati molles)
 101^a (Amid...)
Karlsruhe LB. K 504

20 x 14,2 cm
 Hd A 1^a - 14^v
 88^v (Expositio me)
 172^a (que crinita)
 184^a (mosaica)
 197^v (communis)
187^a + 194^a vult?

15^a leer
 (Text...)
 n. 12 2/4 Baumg?

Hd B 15^v - 20^v (Antiphonarfragm.)
 online, aber kleine Schrift
 = 8 x 5 R²

Hd C 21^a - 26^v
 9^a 12 x 5

21^v Länge einer goldenen K... in Byzanz

Hd D 27^a - 31^v, 5^a & - y R e e e

Hd E 32^{2v}, teils 33^{2v}, 34^{2v}

Hd F 35^a - 36^v f. 11 accedens?

Hd G 36^v f. 11 m b - 43^a f. 28 79^a f. 28-35

Hd H 43^a f. 30 - 43^v, 45^a - 63^v f. 5, 64^a - 65^v, 66^a
 78^v (od. bis 79^a f. 16 auf...?), 79^v f. 19 Centenarius - f. 33, 80^a f. 11
 80^v f. 29-31 f. 13, 83^a - 85^v, (88^v), 90^a - 99^a f. 18
 Hd J 44^{2v} eingeschaltete f... n. XII!

8 a -
 y A G. L. S. ! f e

wohl = H' Hd J 63^v f. 6

Hd K 79^a f. 16 Quad - f. 27, ebd. f. 2 f. v. c. - 79^v f. 9
 reling... ebd. f. 34 - 80^a f. 18, ebd. f. 20 - 80^v f. 28, 81^a f. 14-82

88ⁿ - 89^v Tabellen von anderer Hd; de zu. av7
freigebliebenen Raum f. 88^v Brief an Adalth (also
Adelland?) von Abaas, dann erwähnt ein
doctor Hermannus, geschrieben in Hd. H

Hd L 99ⁿ f. 19 Notiz, wohl c. XIII / XIV
ab

99ⁿ - 102^v Tabellen, davon 101ⁿ - 102^v Osterfesten
mit Anmerkungen am Rand, Einträge von 1066 - 1160;
die Einträge von 1066 - 1018 von Hd. H?
1118?

Forts. Hd H 103ⁿ - 104^v f. 6, 109ⁿ, 153ⁿ - 158^v (Kalender), 161ⁿ -
166ⁿ, 167ⁿ, 169ⁿ

109 ein Fehld.
Vors. leer

A u^s y b; q; x d

Hd M 104^v f. 7 - 108^v, 110ⁿ - 118^v

Hd N 119ⁿ - 129^v, 130ⁿ f. 24 - 26 colent, 130^v f. 8 - 152ⁿ

152^v Tabelle

A b² x² y q

Hd O 130ⁿ f. 1 - 23, ebd. f. 26^{Stb¹⁰ (?)} - 130^v f. 6

159ⁿ - 160^v Tabelle

166 165^v - 169 in d. Hauptkarte Tabelle

170^v Tabelle + kalender. Tabelle

Hd P 171ⁿ - 186^v (Chron. Witzbj.)

Hd Q 187ⁿ - 197^v (Tiefkop Chron.)

191ⁿ istu Vlognomination Gregoriani septimum, zu A. 1080 (adomus Helibranden
papam); 192^v ad a. 1084 Hermannus digrediens, darunter zu. der beiden
? System de Italia, Lohle von Hd Q; 194ⁿ ad a. 1089 Burchardus Losanne ep^s
occid¹ p¹ dem letzten Vort t (=vel) occisus est (in 2. oder Hd. ?); 194^v ad
a. 1094 Sicla mortalitate imensa (darunter: incredibiliter, wohl von Hd Q) Castata e.
195ⁿ ad a. 1096 amplissima multitudo (darunter ita sicque eingepf.)

Karlsruhe LB K 504

196^r ad a. 1098 : in interiora Hispanie propulerunt
largimam (daneben eingefügt von Hd Q: misericordiam
et) atque victoriam manum

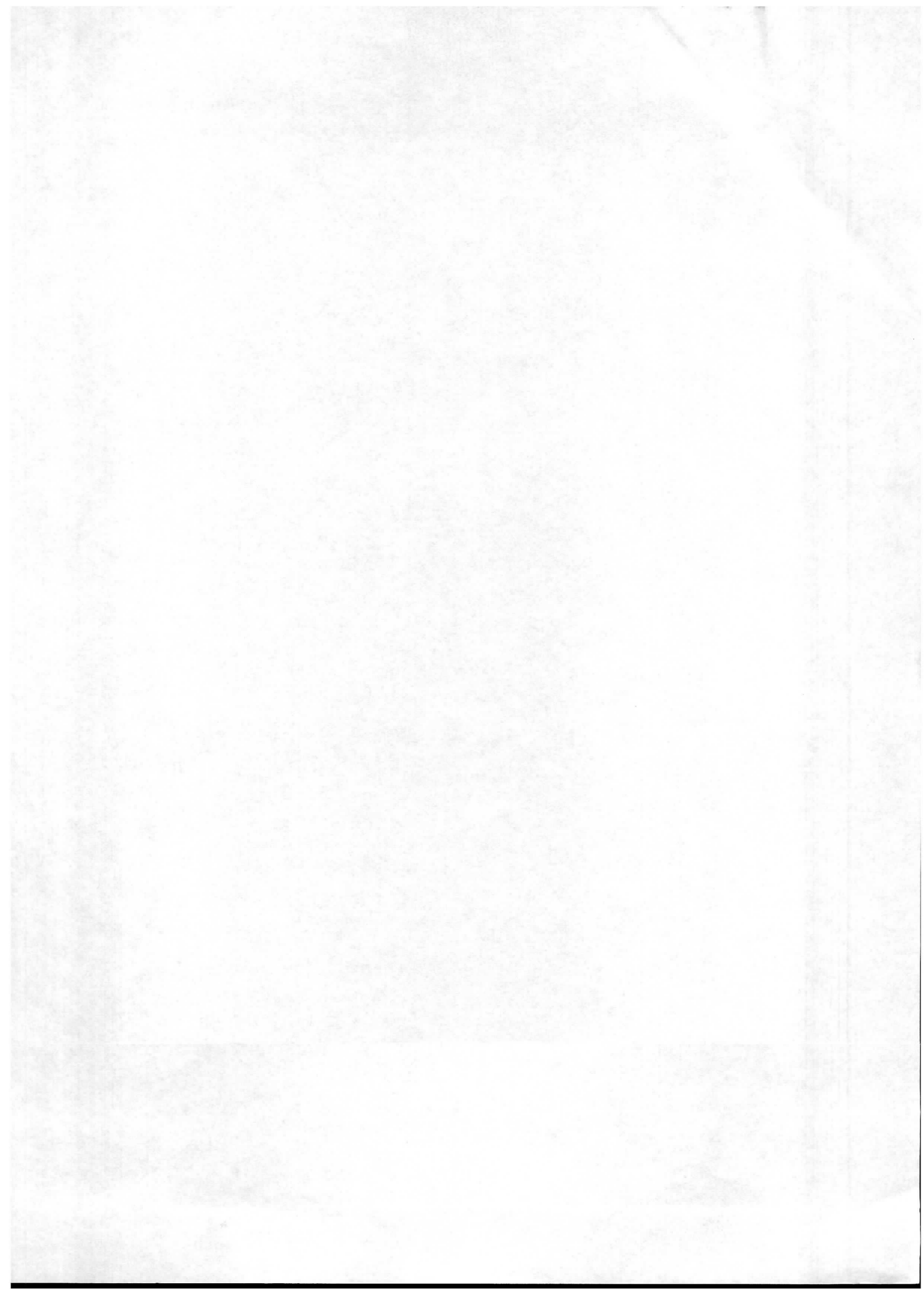
196^v ad a. 1098 et ab amore patrie et (daneben
wohl von Hd Q: pietate) parentum morum
abd. ~~tot~~ ^{inter} ~~inter~~ ^{centum} milia marorum
(daneben wohl von Hd Q: ^t armatorum) gladio
timor

Während sonst in Freitolf Chron. nur die Kgs- +
Ks. Jahre H's IV am Rand notiert sind, steht
bei AD. 1100 ~~et~~ ^{not} am Rand: Ann ab
inro urdi: V LX

nach dem Jahresbuche 1100 im Gegsatz zur
französischen Anordnung in der Chronik eine feste
Zeile, erst danach Jahresbuche zu 1101; +
auch hier wieder außer den Kgs- + Ks. Jahren
H's IV am Rand in Rot: (Ann ab inro
(u)rdi am Rand vermutl. wegen urdi)
V LX.

Im Jahresbuche 1101 also anlehnend nach
Kögl. hinzugefügt; die Chronik ab urdi
daher vermutl. schon 1101 (ohne den zu diesem J.
gehörenden Bericht) entstanden, unter Freitolf. Hagen

Plato.



mus digne in memoria habendus eterna ... der Text Burchards an. Auch hier endet dieser mit Herolds Liste und den von Andreas angefügten Worten *quorum scriptores infra sub abbate Hermannno dicemus*. Die in R. B. 48 später angefügte Notiz über Wolframs Tod schließt, in etwas veränderter Form, dieses Kapitel ab.

EXKURS II: DER CARLSRUHENSIS 504

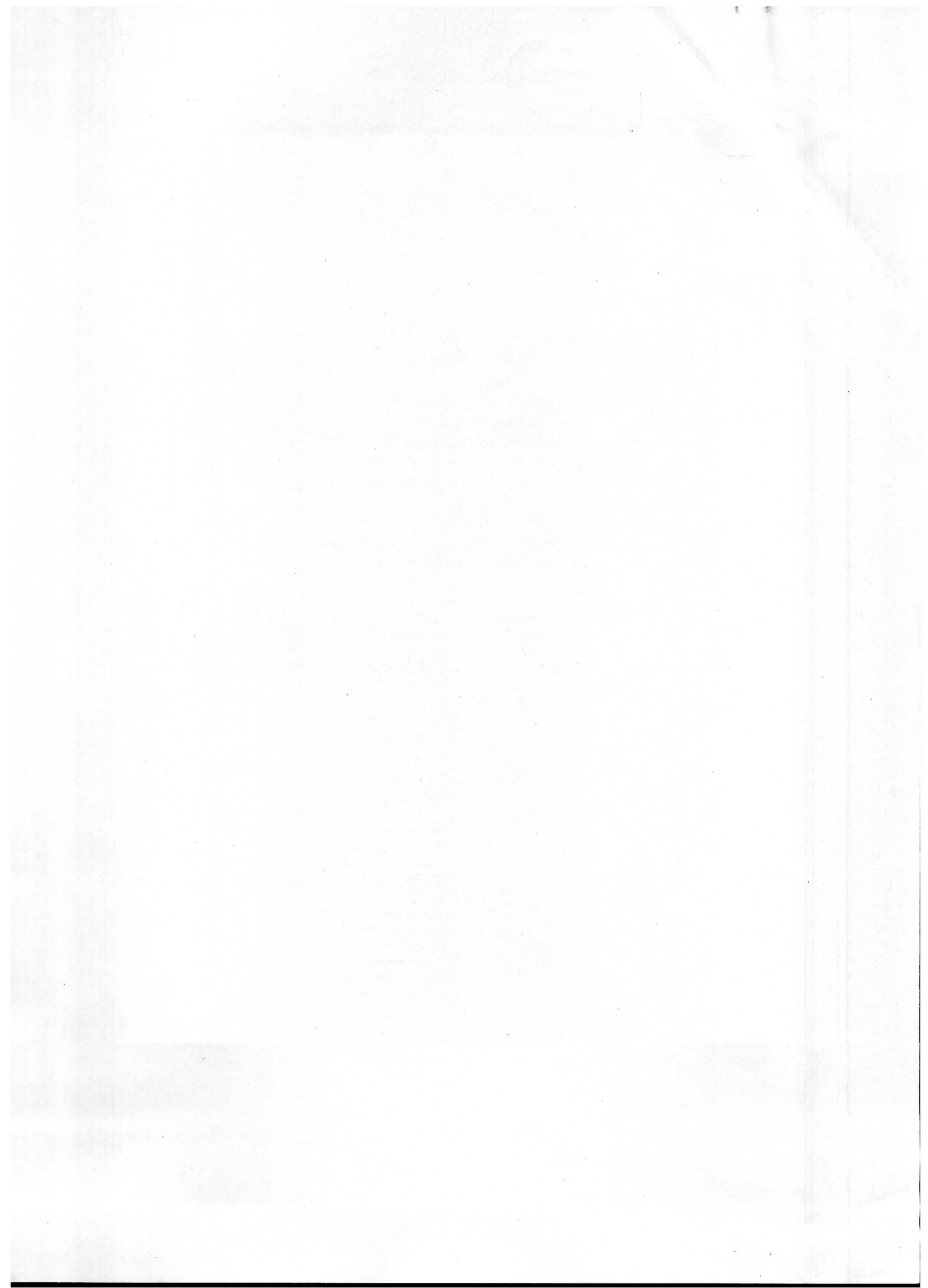
Der Codex Karlsruhe 504⁷⁰¹ (früher Durlacensis 36t) der Badischen Landesbibliothek Karlsruhe (zitiert C 504) enthält einen großen Teil der Schriften Thiemos. Der Besitzeintrag von 1483 erweist ihn als Michelsberger Besitz. 1799 wurde er aus der Sammlung des Geh. Raths Christoph Joach. v. Haller für die Badische Landesbibliothek erworben. Der C 504 wurde aus vielen einzelnen Handschriften, auch Einzelblättern, zusammengesetzt und ist mehrfach verbunden. Deshalb macht man sich am besten an Hand einer Übersichtstabelle das Verhältnis der verschiedenen Texte, Lagen und Hände klar.

Der C 504: Korrespondenz der Lagen, Schriften, Hände und Entsprechungen aus den Listen von Frutolf und Thiemo

Die erste Spalte enthält die Nummer der Lage, die 2. die sie umfassende Seitenzahl, die 3. die Art der Lage. Die 4. Spalte bringt eine Durchnummerierung der in Spalte 5 genannten Schriften, die weitgehend auf G. Koch: *Compotus des Hermann von Reichenau*, beruht. In der 6. Spalte stehen die Nummern der Titel aus Frutolfs und Thiemos Bücherlisten, die den in Spalte 5 genannten Werken entsprechen (Klammer bei unsicherer Identifizierung). In Spalte 7 werden die Hände genannt, die die jeweilige Lage oder Seite schreiben. Die horizontalen Linien bezeichnen die Teile, aus denen sich die Handschrift zusammensetzt.

1.	1-8'	IV	1		Bern von Reichenau: Prologus in tonarium ⁷⁰² (unvollständig)	3,11	Frutolf
2.	9-14'	III					
3.	15-20'	III	2	15'-20'	f. 15 Schrift ausradiert Fragm. eines Graduale (ohne Neumen)	4,14	Thiemo
4.	21-26'	III	3		Musikalische Notizen:	4,7	Hand 1
			3a	21-21'	aus Guido v. Arezzo: <i>Micrologus</i>		Randbem.
			3b	21'-22	aus Isidor und Regino		v. Thiemo
			3c		Eintragungen am Rand <i>Linguae referans</i> ... mit Notenbuchstaben ⁷⁰³		
			4	21'	am unteren Rand: eine Linie, die 16mal genommen die Länge des Körpers Christi gibt		
			5a	22-26'	Bern von Reichenau: Tonarius ⁷⁰⁴	4,12	
			5b	26'	am Rand die 1. Strophe der Prosa von Montpellier ⁷⁰⁵		
5.	27-34'	IV	6	27-31'	Intonarius mit Angabe der Tonarten in altgriech. Namen, z. T. mit linienlosen Neumen	4,7	27-31' Thiemo
			7	32-34'	Komputistische und musiktheoretische Verse, darunter		32-32' Hand 2
			7a	33	<i>Exoriens chelas</i> ⁷⁰⁶		33-34'

H ren



			7b	33'	<i>Ordo planetarum non ordine fit feriarum</i> ⁷⁰⁷		Thiemo
			7c	33'	<i>Hora sit ex punctis quinis</i> ⁷⁰⁸		
			7d	33'	<i>E voces unisonas</i> ⁷⁰⁹		
6.	35-44'	V-1+1	8	35-43	Hermann von Reichenau: <i>Compotus</i>	4,2	35-36' Hand 3
			9	43-43'	<i>Mensura fistularum</i> ⁷¹⁰		37-43 Hand 4
			10	43'	<i>Mensura monochordi</i> ⁷¹¹		43-43' Thiemo
			11	44	Fortsetzung des Fragm. <i>positio signorum secundum Aratum</i> , dessen Beginn f. 45 (f. 44 = 1 eingefügtes Blatt, da f. 45 für den erwähnten Traktat nicht ausreichte)		44 Hand 5
			12	44'	<i>Versus de signis coelestibus. Ad hores partes</i> ⁷¹²		
7.	45-52'	IV	13	45'-49	Hermann: <i>Prognostica de defectu solis et lunae</i> ⁷¹³ . In den Text eingeschoben Tabellen von Epacten und Regularen.		45-52' Thiemo
			14	49-50	Hermann: <i>Mensura horologii</i> ⁷¹⁴	4,10	
			15	50'-52'	Hermann: <i>Regule qualiter multiplicationes fiant in abaco</i> ⁷¹⁵	4,2	
8.	53-58'	II+1	16a	53-58	Kalendar. Tabellen. Inc.: <i>etas lune in kalendis mensium per decem et VIII annos</i> ⁷¹⁶	(4,1)	53-58' Thiemo
			16b	58'	(Frutolf): Schrift über die Herstellung einer Sonnenuhr. Inc.: <i>Fiat ad libitum circulus cuiusque magnitudinis</i> . Und: <i>Ratio ad componendum horologium</i> ⁷¹⁷ (auf die Polhöhe Bamberg's eingestellt ⁷¹⁸)		
9.	59-74'	2 IV	17	59-69'	Guido v. Arezzo: <i>Micrologus</i> ⁷¹⁹	4,3	59-74'
und						= 3,9	Thiemo
10.			17b	69'-72'	Guido: <i>Prolegomena</i>		
			17c	72-77'	Guido: <i>De ignoto cantu</i> ⁷²⁰		
11.	75-92'	V+					75-92' Thiemo
		2 II	18	77'-78' + 83-84'	<i>Regule de untiis vel minutis</i> ⁷²¹		
			19	79	Dazwischengebunden ein Binio (79-82'): Multiplikationsregel: <i>Multiplicatis inter se quadrante</i>		
			20	79-82'	Gerlandus von Besancon: <i>Abacus</i> ⁷²²	(4,10)	
			21	85-85'	Victorinus von Aquitanien: <i>Calculus</i> mit Tabellen ⁷²³		
			22	86-86' +	Hier eingefügt 1 Binio (86-89): Tafeln zur Berechnung von Brüchen		
				89-89'			
			23	87	Figur in Kästchen mit Kommentar (<i>Rhithomachia?</i>)		
				87'-88	Tabellen zur Rechnung mit Minutien (vgl. Nr. 18), dazu ein Brief:		



			88'	<i>Exigis a me, karissime frater Adalberte</i>		
			88'	Schrift zur Herstellung eines Sonnenquadranten mit dem Läufer (<i>quadrans cum cursore</i>) ⁷²⁴		
12.	93-102'	V	25	90-99	Abbo von Fleury: <i>Explanatio in calculum Victorini</i> = Kommentar zu Nr. 21	93-99 Thiemo
			26	99	Regel zum Schaltjahr: <i>Memento quod in bisextili anno</i>	Hd. 14. Jh.
			27	99'-100'	Kalendertafeln	(4,1)
			28	101-102'	Ostertafeln bis 1196 mit beigegeführten annalistischen Notizen von der Hand Thiemos bis 1118; die letzten Notizen zu 1123, 1147 und 1160 von einer jüngeren groben Hand ⁷²⁵	(4,1)
13.	103-111'	IV+1	29	103-104'	Anonymer Abacus: <i>Decem igitur sunt divisiones</i> ⁷²⁶	(4,10) 103-119 Hand 6
14.			30	105-118	Bernelin von Paris: <i>Abacus</i> ⁷²⁷	4,4
bis	112-143'	4 IV	31a	118-118'	Anleitung zur Division: <i>Ratio dividendum minutiarum de simplicibus et singulari numero</i>	
17.			31b	118'	Verse: <i>Libra vel as ex unciolis constat duodenis. Ultimus est calculus ciceris duo granula pensans</i>	
			32	119-119'	Glossen in alphabet. Reihenfolge von A (Adam) – c (corbis)	119-130 Thiemo
18.	144-152'	V+1	33	119'-152	<i>Glosa in vetus et novum testamentum</i>	3,4 = 4,5 130-130' Frutolf
			34	152'	Rechentabelle	131-152 Thiemo
19.	153-162'	V	35	153-158'	Kalendarium des Klosters Michelsberg ⁷²⁸	4,8 153-170' Thiemo
			36	159-169'	Schriften über die Zeitrechnung ⁷²⁹ :	(4,1)
20.	163-170'	IV	36a	159-160'	Tafeln zur Zeitmessung ⁷³⁰ , darunter eine von Beda (f. 160')	
			36b	164	Eine im Jahr 1100 geschriebene Regel zur Berechnung der <i>anni ab origine mundi</i> , nach Frutolfs Berechnungen verbessert	
			36c	167'-168	Tabellen bis 1196, die in 2 parallelen Kolumnen die <i>anni ab origine mundi</i> und die <i>anni ab incarnatione</i> angeben. Die ersteren sind durchwegs durch Rasuren und Korrekturen mit Frutolfs Berechnungen in Übereinstimmung gebracht worden ⁷³¹	
			37	169'	(Frutolf): Vorschrift zur Herstellung einer Sonnenuhr: <i>Mensura cuiusdam horologii</i> ⁷³²	(4,10)
			38	170-170'	Kalendertafeln	
21.	171-186'	2 IV	39	171-186'	<i>Chronicon Wirciburgense</i> ; vom Beginn der Welt bis 1057 ⁷³³	(4,6) 171-186' Hand 7
22.				186'	Stammtafel der Karolinger ⁷³⁴	
23.	187-199	V-1 + II	40	187-197'	Frutolf: Teil der Weltchronik (1057-1102) ⁷³⁵	4,6 187-197' Hand 8



Bibel

10./11. Jh.

Skizze der Lage der
Fragmente von F. Heinzer

Folioformat
1 Spalte
23 Zeilen

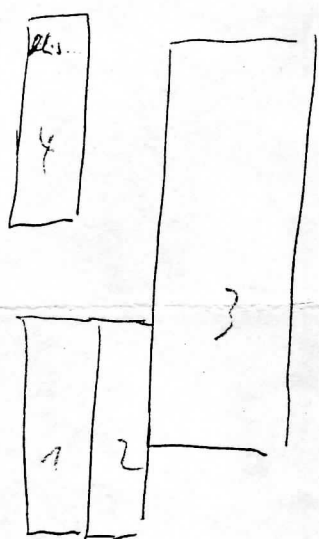
~~17c~~ Vorderseite (dunklere Tinte!)

unter Rest
eines Lagenzuges
be: 1x(?)

17c 15, 15 [Hage]llis celsum ut ...

— ... (15, 29) [p]inos]entes capita sua & dicente[1]

23 Zeile
(Sch. Vspiegel
ca.
23 x 14



F. Heinzer (G. Stamm,
Zu Hr. v. Lichtenthal =
Zu Hr. d. Badischen LB.
in Karlsruhe 11 (1987) S. 275
rekonstruiert am Silberstrich
ca. 23 x 14, ca
23 Zeilen; Normalpapier.

Rückseite : 15, 29 [de]stom[!] templum & ...

— ... (15, 40) lacoli minor[is]

Karlsruhe LB.
Hs. Lichtenthal 117
Fragm. III, 3

2. Viertel 11. Jh. wdt.?

Kaalamtu LB. L 117 Freyer. III 3

Karlsruhe L B. Partat 22

fol. 116^v *esse quod esse ferunt non esse vel esse*
probabo (11. Jh.)

Teil II

fol. 111^v - 115^v Mainzer Briefe

Hand A fol. 111^v - 113^v f. 12 pape, fol. 114^r - f. 115^r

f. 7, etc. f. 21 Magadaeburgensis - fol. 115^v

et - : r & p x e g q̄ & a m̄ L U V A R

q'

Hand B fol. 113^v f. 12 vestra - f. 29

q. b. & et -

Hand C fol. 115^r f. 8 - 21 monachi

(= Hand A? etc.)

et - g

offenbar Mainz 2. H. 10. Jh.

Reife: 14 x 23,5 cm

Platten: f. 113^v (Scg) + 115^r (vasallis)

180-11-11

180-11-11

180-11-11

180-11-11

180-11-11

180-11-11

180-11-11

180-11-11

180-11-11

180-11-11

180-11-11

180-11-11

X

45?

Kaulsch. LB., Si. Tatu pag. 46, vordere & hintere

Spiegel - Sahnunsta fageu., Vorderspiegel
(Lorgelin) + Rückseite d. hintere Sp.
etwas lpr. stark abgewinkelt;

28,5 x 21 cm, ~~La Tru.~~ Tru. Frang. : Ba.,
(lpr. 29) Si. Nagelma - La. Hingru/Stamm
S. 106-109

etwa rund. große beidh

3 Hände

Hand A vordere Spiegel

f g - & r x z
= r festere poliert

Hand B hintere Spiegel, Recto

relativ auf. was
ganz so für

A g q: & f & x G = G

Hand C hintere Spiegel, Verso

ozt e f q. - festere manies e x A

~~Mat. to~~ 2. Distel 10. Jhr. wdt.?
ed. futen?

Pluto: Recto- + Verso sein beiden Spiegel

etwa rund. große beidh
Disselholz MB. D1

ZETA
MATTPOST

Kalender L.B., St. Peter ^{perg.} Frey. 131

Lektiona perg. 2 Bl., 12.5 x 16 cm +
13.5 x 16 cm, stark benutzte

Prov. ausgelesen aus St. Peter perg. 58

Lit.: F. Hengge / G. Stamm, Die Hs. v. St. Peter in
Schwarzwald 2 (1984) S. 228

St. Gallen ca 1000 2. H. 10. od. Anf. 11. Jh

A - Q cc (keine Zahlen) A cc x A o
aüt v q e

Hand

Kalligraph., feine und dicke Linie, mittelgroß

Phon. fol. 2^r (Gott in celis est?)

C

Karlsruhe LB

U. H. Fragm. 24

Tropar, Sequentiar . St. Gallen (?) . 10. Jh.

Pergament. 4 Bl. einer Oktavhs., unterschiedlich beschnitten (jedes Bl. mit Textverlust).

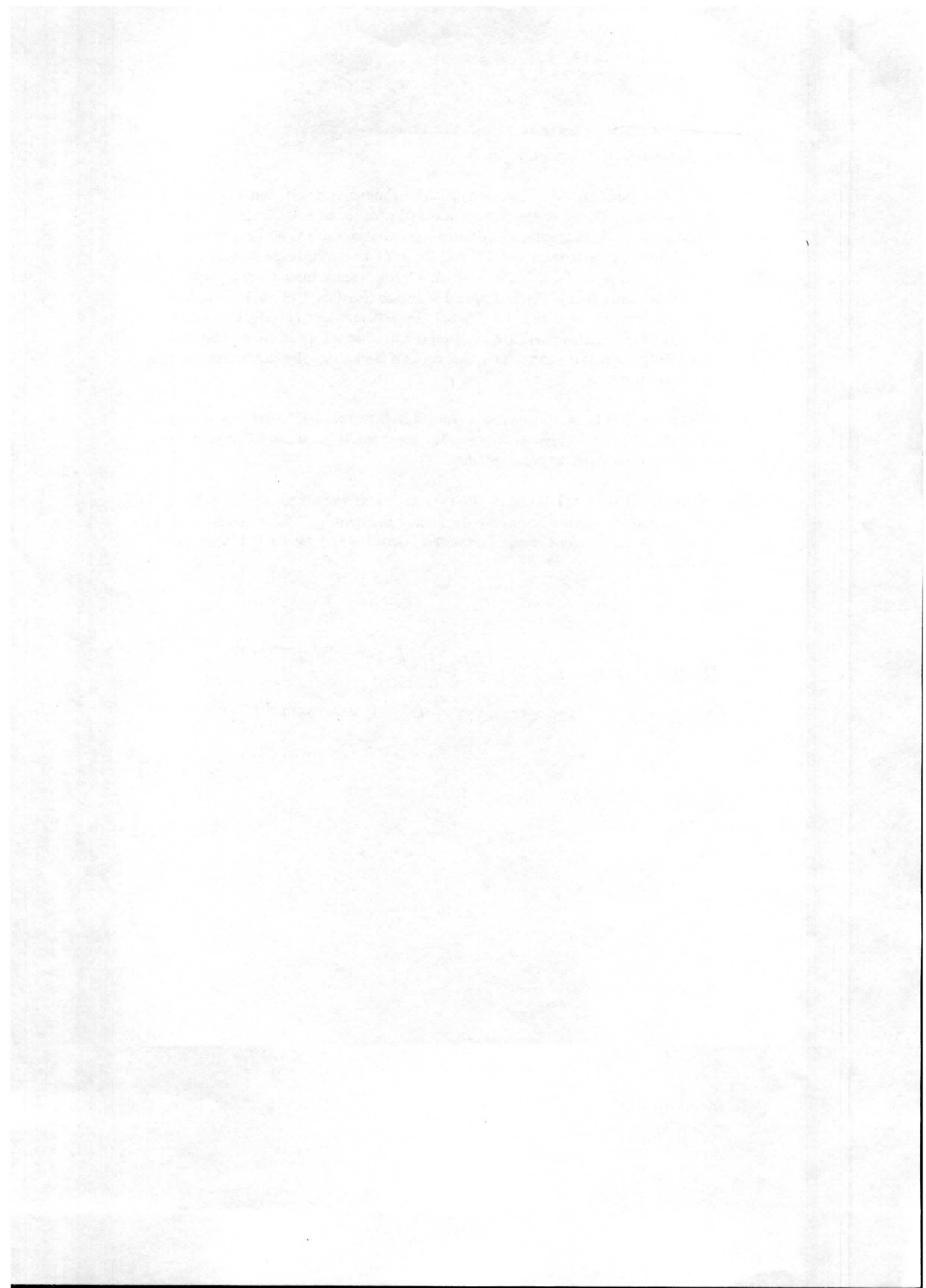
Schriftbreite 5,5, überall breiter äußerer Rand (für Musiknotation); überwiegend jeweils 15 (von ursprünglich vermutlich 17) Textzeilen erhalten. Erhebliche Textverluste auch infolge gelöster Verklebungen (1^v, 2^v) und Rasur (4^r). Karolingische Minuskel des 10. Jh's von 4 Händen: 1. 1^r-2^v, 2. 3^r^v, 3. 4^r, 4. 4^v. Rote (selten braune) zwei- und einzeilige Initialen, rote Überschriften und Rubriken (Rustica, Uncialis). Linienlose St. Galler Neumen, teils interlinear (1^r-2^v), teils am äußeren Rand (2^r-4^v). Für die Entstehung in St. Gallen (vielleicht auch auf der Reichenau) sprechen die Sequenzen und der Tropus *Quae est ista ...* (1^r). Zur vorn im Deckel eingeklebten Beschriftung s. Cod. U. H. Fragm. b.

1^r-2^v TROPAR. (1^r) In die Epiphaniae, Communio. CORPUS TROPORUM 1, S.166 (*Quae est ista tam clara...*); >*In purificatione s. Mariae*<. *Hodie quemadmodum patriarchis antiquis repromissum est... Suscepimus...*

3^r-4^v SEQUENTIAR. (3^r^v) AH 53 Nr.36; (3^v) AH 53 Nr.46 (nur bis Str. 2); (4^v) AH 53 Nr.56. Es handelt sich um Sequenzen des Notker Balbulus und seiner Schule, s. W. von den STEINEN, Notker der Dichter, Editionsbd., Bern 1948, S.28, 108f, 42. (4^r) nicht identifiziert.

Manuskript schlechter - Stamm,
kleine Provenienzen (vorläufig)

16.3.99



Karlsruhe LB.

Frage. U. H. 39 + 40

**Frau
Dr. Obhof
Landesbibliothek
Handschriftenabteilung
Erbprinzenstr. 15
76133 Karlsruhe**

Sehr verehrte Frau Dr. Obhof,

vielen Dank vor allem dafür, daß ich auch in der Mittagszeit arbeiten durfte!

Ich möchte Sie bitten, mir von den folgenden Handschriften negative Mikrofilmaufnahmen (schwarz/weiß) zu beschaffen:

Aug. perg. 14, nur die obere Hälfte von fol. 50r ;

Aug. perg. 239, fol. 69r;

St. Georgen 101, vordere und hintere Innenseite des Umschlags;

U. H. Fragm. 5, fol. 1r, 1v;

U. H. Fragm. 11, fol. 1r;

U. H. Fragm. 18, fol. 1v;

U. H. Fragm. 28, fol. 1v, 2r.

Falls im Einband des Codex Ettenheimmünster 40 makulierte, mittelalterliche Handschriftenfragmente stecken sollten (als Spiegel oder als Vorsatz oder Nachsatz), würde ich auch davon gerne Mikrofilmaufnahmen haben. Bei allen Aufnahmen sollte jeweils ein Zentimetermaß an den Seitenrand gelegt und mitphotographiert werden.

Ich habe dann noch ein Problem, das ich bei meinem Besuch in Ihrer Abteilung leider nicht klären konnte. In Bischoffs neuem "Katalog der festländischen Handschriften des neunten Jahrhunderts" werden U. H. 38, 39 und 40 als dem 9. Jh. zugehörig aufgeführt. U. H. 38 dürfte unproblematisch sein. Bischoffs U. H. 40 ist heute offenbar U. H. 39 (auf dem Deckel dieses Fragments ist die Nr. 40 zu 39 korrigiert worden). Aber wo steckt Bischoffs U. H. ³⁹~~40~~? Nach Bischoff stammt es aus demselben Codex wie Einbandfragmente aus Bi 118 4° Inc. (und wie ein Heidelberger Fragment). Nach Angaben Ihres Mitarbeiters ist Ihr heutiges Fragment U. H. 40 ins späte Mittelalter (15. Jh.?) datiert; es kann daher nicht Bischoffs U. H. 39 sein. Mich in-

Teguli martyr in Ecclesia Cathedrali in Carthagine inveniatur, circa annum 1005. Confirmavit enim novam
fundationem Monasterij S. Benigni Fructuariensis, ut ex qua-
dam Bulla Benenici VIII. Papa data sub anno 1015. appa-
ret: de eodemque mentio habetur in Epistola ab Henrico II.
Imperatoris in commendatione eiusdem Monasterij Arnul-
pho Archiepiscopo Mediolanensi, alijque Praesulibus, & Prin-
cipibus Lombardiae conscripta.

Ottobianus, siue Octavianus, vel Otobonus Ecclesiam S. Beni-
gni Fructuariensis consecravit, & tamquam Archicancellaria-
rius Arduini Regis Italiae subscripsit cuidam donationi fa-
cta ab eodem Rege Ecclesiae S. Syri de Papia.

Henricus, qui anno 1029. Abbatiam Fructuariensem a iurisdic-
tione Episcopi exemptam declaravit: fuit Magnus Cancellarius
Henrici III. Imperatoris, fundatorque Abbatiae S. Ste-
phani Eporediensis.

Hugo filius Arduini Regis Italiae, cuius mentio habetur in Cro-
nica Abbatiae Fructuariensis.

Albertus, qui cum Alberto Abbate S. Benigni quaedam decimas
Vulpiani, & alia iura suae Ecclesiae permittavit.

Federicus.

Oggerius primus huius nominis Archicancellarius Henrici IV.
Imperatoris donationes a suis Praedecessoribus factas Ab-
batiae S. Stephani de Eporedia confirmavit.

Vulbertus filius Conradi ex Domini Camagna Monachus, & Ab-
bas S. Benigni Fructuariensis.

Oggerius secundus.

Conradus ex Domini Camagna Abbas S. Benigni Fru-
ctuariensis, & superius Vulberti deposita.

Petrus ex Comitibus Valperga.

Oberus.

Vido, qui suorum Praedecessorum decreta in favorem Monaste-
rii Fructuariensis corroboravit, & electioni Roboaldi Ar-
chiepi.

1122

1110

1118

1097

1094

1090

1175

1072

1063

1053

1029

1011

Teguli
Corpus
eccles, &
Mon, vi
ppi Ber-
politano
tenfac-
cui sub-
ricopos
edo, cu-
rum, &
benigni
redicti,
n Dice-
ruant,
enes,
um Sa-
runt,
ltoru
onda
ldrus
Ar-
nem
rum
Sa-
ore-

Frage UH 39 + 40 (2)

teressiert also, ob Bischoffs Ms. U.H.39 noch vorhanden ist und welche Signatur es gegebenenfalls hat. Ich wäre Ihnen sehr dankbar, wenn Sie mir darüber etwas mitteilen könnten.

Mit freundlichen Grüßen

sumptionis facta est; in eaque S. Belli (qui Civitatis Prote-
 cor) ac Teguli Martyrum Legionis Thebææ, nec non S. Sa-
 nimi Hipsletii Episcopi Sanctissima Corpora magna incolarum
 veneratione alienantur. Eidem Ecclesiæ decem, & novem
 Canonici, quorum prima dignitas post Pontificalem est Ar-
 chidiaconatus, inserviunt. Eius Episcopi, quorum redditus
 in Cancellaria Romanâ taxantur ad florennos 300. quondâ
 beneficio Imperatorum, non Civitatis tantum, sed multorum
 etiam illius Diocesis Castellorum iurisdictionem possederunt,
 & adhuc hodie sub alio tamen domino serenissimi Sa-
 baudia Ducum possident. Episcopi autem Eporedienses,
 quorum memoriam veteres libri, aut monumenta servant,
 sequentes sunt titulo Comitatus insigniti, & in illorum Dio-
 cesi duæ tantum reperuntur Abbatis Ordinis S. Benedicti,
 una scilicet sub nomine S. Stephani, & altera, quæ S. Benigni
 Fruentariensis dicitur.

451 S. Eligius, qui interfuit Synodo Calcedonensi, in qua centum, &
 quinquaginta Patres aderant, quem Eulalius esse credo, cu-
 ius mentio habetur in Epistola Leonis Pape ad Episcopos
 Gallie, nominatur etiam in Concilio Mediolanensi, cui sub-
 scriptus eius nomine quidam Florentius Presb. qd. m. r. r. c. c. c.

680 Desiderius, qui cum Manfredo Archiepiscopo Mediolanensi ac-
 cessit ad Synodum Romanam, & adfuit Constantinopolitano
 Concilio.

770 S. Bellus, vt ex supplemento Chroniconum Iacobi Philippi Ber-
 gomenis.

483 Henricus, vt supra dicitur, in illius Catalogo dicitur, vt
 Josephus dicitur, in illius Catalogo dicitur, vt
 847 Iosephus, qui interfuit coronationi Caroli Calvi Imperatoris, vt
 877 Azzo, qui interfuit coronationi Caroli Calvi Imperatoris, vt
 938 Amundus, in illius Catalogo dicitur, vt supra dicitur.

1005 B. Varenundus ex Dominis Arborei Vercellensis Diocesis, &
 non Cuius Papiensis, vt quidam allucinantur, qui Corpus S.

Tu
 fu
 da
 re
 Im
 ph
 cipi
 Otob
 gai
 rius
 az
 Henric
 Gion
 Iaruu
 phan
 Hugo fi
 nica
 Albertu
 Vulpi
 Federici
 Oggeriu
 Imper
 baria
 Vubertu
 bass I
 Oggerius
 Conradu
 Quare
 Petrus ex
 Obertus.
 Vido, qui
 rii Fru

Karlsruhe LB. A.D. 31 (1685)
38 (1952)
37 (1991)

U. H. Fragm. 39 + 40

~~7 A 35379: 15~~

(7 A 41911)

~~P: 8 2 Km. 1072~~

~~8 2 Km. 473~~

~~8 2 Km. 526 P 2/20~~



BLB
Badische
Landes-
Bibliothek

Herrn
Prof. Dr. Hartmut Hoffmann
Seminar für Mittlere
und Neuere Geschichte
der Universität Göttingen
Platz der Göttinger Sieben 5

37073 Göttingen

Handschriftenabteilung
Obhof@BLB-Karlsruhe.de

(0721) 175 - 2260 2.7.99

Sehr geehrter Herr Professor Hoffmann,

zu Ihrer Anfrage bezüglich der U. H. Fragmente habe ich bisher folgendes feststellen können:

Es sieht so aus, als habe mein Vorgänger, Herr Dr. Stamm, bei der Neukatalogisierung der „Kleinen Provenienzen“ (Katalog leider noch nicht fertiggestellt und erschienen) das Fragment U(nbekannter) H(erkunft) 39 umsigniert zu Schwarzach 30. Da keine Vertreter oder Verweise gestellt wurden, war dieser Vorgang für Herrn Fürst nicht zu erkennen. Ich lasse Ihnen eine Reproduktion des Fragments Schwarzach 30 kostenlos zukommen, bitte aber um Geduld auch in Bezug auf Ihre Repro-Aufträge, da unsere Photostelle wegen der Urlaubszeit derzeit nicht besetzt ist.

Wie Sie mir auch mitteilten, ist das ursprüngliche Fragment U. H. 40 zu U. H. 39 umsigniert worden. Wahrscheinlich wollte Herr Dr. Stamm die entstandene Lücke durch Herabsetzen der folgenden Signatur tilgen.

Ein (neues?) Fragment U. H. 40, das Herr Dr. Schlechter beschrieben und ins 15. Jahrhundert datiert hat, liegt mir nicht vor. Ich werde mich deshalb mit ihm in Verbindung setzen.

Sobald die Sachlage zweifelsfrei geklärt ist, werde ich mich darum bemühen, daß Umsignierungen von U. H.-Fragmenten zu bestimmten Provenienzsignaturen aus

11. August 1914

Kennzeichen Nr. 1234

Blatt
Folge
Bilddruck

1914

Die vorliegende Arbeit ist ein Nachdruck der
Originalausgabe von 1914. Die Rechte an
dieser Ausgabe sind vorbehalten.
Verlagsgesellschaft
Berlin

Verlagsgesellschaft

1914

1914

Die vorliegende Arbeit ist ein Nachdruck der
Originalausgabe von 1914. Die Rechte an
dieser Ausgabe sind vorbehalten.
Verlagsgesellschaft
Berlin

Die vorliegende Arbeit ist ein Nachdruck der
Originalausgabe von 1914. Die Rechte an
dieser Ausgabe sind vorbehalten.
Verlagsgesellschaft
Berlin

Die vorliegende Arbeit ist ein Nachdruck der
Originalausgabe von 1914. Die Rechte an
dieser Ausgabe sind vorbehalten.
Verlagsgesellschaft
Berlin

Die vorliegende Arbeit ist ein Nachdruck der
Originalausgabe von 1914. Die Rechte an
dieser Ausgabe sind vorbehalten.
Verlagsgesellschaft
Berlin

Die vorliegende Arbeit ist ein Nachdruck der
Originalausgabe von 1914. Die Rechte an
dieser Ausgabe sind vorbehalten.
Verlagsgesellschaft
Berlin

Verlagsgesellschaft

1914

1914

1914

dem Manuskript des Kataloges „Kleine Provenienzen“ zweifelsfrei ersichtlich gemacht werden. Das ist momentan offensichtlich nicht der Fall.
Eine alte U. H.-Signatur sollte nicht für ein anderes Fragment neu vergeben werden. Daher sollte auch das Fragment U. H. 40 bei Bischoff in Zukunft wieder die Signatur U. H. 40 tragen, um weitere Verwechslungen in der Literatur zu vermeiden.

Mit bestem Dank für Ihre Hinweise und freundlichen Grüßen

Jhne U. Obhof

(Dr. Ute Obhof)
Leiterin der Handschriftenabteilung

Eric U. Ostroff