

## Vorbemerkung

Hartmut Hoffmann ist am 16. April 2016 verstorben.

Unter Beachtung der Grundsätze, die er noch selbst aufgestellt hatte, sind seine nachfolgenden Aufzeichnungen von Christian und Hans Jakob Schuffels gesichtet und digitalisiert worden.





= G Hd E 238<sup>v</sup> <sup>ab</sup> 2.20 ca  
 & v r - e x

Hd F 294<sup>r</sup> - 309<sup>v</sup>

e x - q, ct b, x & A e h &

= E + H Hd G 310<sup>r</sup> - 318<sup>ra</sup> 2.37

γ x - q, & e b, e h

= G Hd H 318<sup>ra</sup> 2.38 - 325<sup>v</sup> 2.26

b, q - & e x γ h

Hd I 364<sup>v</sup> - 365<sup>r</sup>

x γ e - b, v r e d & A q

Kanntafeln 365<sup>v</sup> - 371<sup>r</sup>

Evangelistenbede 372<sup>r</sup>, 384<sup>r</sup>, 391<sup>v</sup>, 405<sup>v</sup>

Hd J 372<sup>v</sup> - 383<sup>v</sup>, 384<sup>v</sup> - 391<sup>r</sup>, 392<sup>r</sup> - 405<sup>r</sup>, 406<sup>r</sup> - 418<sup>ra</sup>

& & A T d Q - N Y T S (S) &

419<sup>r</sup> - 470<sup>va</sup>

Hd C r d recht gelungl. (m d l als korrekter) ein paar fehlen in den Partien der  
 andern Hds

Photos 26.9.00: ~~von~~ unter H. 4<sup>v</sup> (lo ipsa) 68<sup>r</sup> (venire desiderans)

102<sup>r</sup> (ego autem) 224<sup>r</sup> (dū et) 297<sup>r</sup> (venire de) 311<sup>r</sup> (tibi scribit)

387<sup>r</sup> (de paucis) alles mt.

unter H. 238<sup>v</sup> (Expt intertext)

Inscribed SABB 15 (487)

Teil II Armenian & Prosa, Prose

Rechenart!

Hd A f. 41<sup>v</sup> f. 2-3 gut

A a u

am Anfang gute C-Jurale



Hd B 41<sup>v</sup> f. 4-42<sup>r</sup> f. 13, ebd. f. 21 - 56<sup>r</sup>, 57<sup>r</sup> - 58<sup>v</sup>

f geht chr. unter f. 9 = 900 ff A A 10 = 10 b. u d r  
Hd C 42<sup>r</sup> f. 14 - 20 desinit

Hd D 56<sup>v</sup>, 59<sup>r</sup> - 60<sup>r</sup> f. 13

Hd E (= B?) 60<sup>r</sup> f. 14 - 66<sup>v</sup> f. 9 interpretatio, 67<sup>r</sup> f. 6 - 102<sup>v</sup>, 104<sup>r</sup> - 111<sup>v</sup>

A a r d f o r r = ni 10 q = ex 9. N

f. 65<sup>v</sup> z. 25 finalis - z. 30  
~~die 7 letzte f. andern Hd<sup>2</sup> f. F~~

Hd G 66<sup>v</sup> f. 9 greca - 67<sup>r</sup> f. 5

Hd H f. 103<sup>r</sup> kyanzj c. xi ex. / c. xii kyanzj

Teil II (c. xi d. ? od) c. ix ex. Rechenart?

Thron 5.10.99: 41<sup>v</sup> (Nepi) 42<sup>r</sup> (Armen) 51<sup>v</sup> (arce communis)  
59<sup>v</sup> (vntom 57) 65<sup>v</sup> (perman plecaleju) 65<sup>r</sup> (elctm)  
ed. ed. v





Hd J p. 100 a. 994-996

Hd K p. 100 a. 997

= Cod. 312  
(Hd. K)  
p. 241-296 A!?

Hd L p. 101 f. (Rezepte)

& ð ð b, x f chul. s & e e q, R

p. 103-161 optima

Hd M p. 162 f. 1-11 regis

& b, N z x f - d x

Hand N p. 162 f. 11 pallia  
ab

R b, & x ð x f i

p. 163 f. im Gesamt lesa

Pomphylus  
kapt. ob dt. { Hand O p. 165-168, 169 f. 3 et - p. 173  
b, e, q, p x d R - f + s und u r d i e } &  
Hand P p. 169 f. 1-3 predication

Helpericus  
14-74?

Hd Q p. 174 f. 4 - p. 238 f. 12, p. 239 f. 1-18

d R x q s

Hd R Reichen im Helpericus + p. 238 ab f. 13, p. 239

ab f. 19, f. 21 ab p. 177, c. p. 230, c. p. 206 oder gibt!

ð R ð n = uis x & R n e q b, f + s können etwas unter ð

gehen t = ti Q erste = F

nicht Vergleich,  
und unvollst.,  
dinnid.

Platon: p. 7 (x kē) p. 2 (De ewangelium) 27 (docet) 51 (conditio)

90 (cōis f. h.) 101 (Ad Coxas) 162 (Anno Dom.) 165 (Seruus)

185 (whitominus) / alles ul.



Amundsen Msc. 34 (407)

~~fol. 2<sup>v</sup> - 24<sup>v</sup> Willman~~

fol. 25<sup>r</sup> - 98<sup>r</sup> Journal

(A)

in der Hauptbede von einer Hand geschrieben, da man  
~~von es nicht so laut spricht, f. besiedelt~~

= 365 (220)  
p. 15-18  
Journal kommen

kennt:

breites a, f unter Strichlinie; st-Logarith

breite, mittelgroße Schrift

f. 32<sup>v</sup>, 64<sup>r</sup>, 65<sup>v</sup>

brut → st r s y t dt δ x q r e f b; t  
N r H b = sed a h v (f. 49<sup>r</sup>) m

Hand B f. 26<sup>r</sup> f. 1-4, f. 26<sup>v</sup> f. 7-18, f. 27<sup>r</sup>

f. 2-6 <sup>Landwörter</sup> / ebd. f. 21 wote - f. 27<sup>v</sup> ~~z~~

etc.

dt x

mit Wörtern  
hinweg?

Hand D f. 27<sup>r</sup> f. 14-21 absent; f. 30<sup>r</sup> f. 1-15, f. 31<sup>v</sup> f. 1.

die ed. ist anders, ungelinkte Hand

Hand F f. 76<sup>r</sup> f. 23-25 <sup>wides</sup>, f. 27<sup>r</sup> f. 12 erasmus - f. 13

oder zufällig et

Plastr. <sup>= Hand B?</sup> fol. 38<sup>r</sup> (Crimine persona est)  
fol. 27<sup>r</sup> (Cin tuncan)

Simoneo del Stoff. 38 (366)

In epp. Pauli

28,2 x 23 cm, 2spalt.

= 131 Hds. - Wirtz?

✓ Hd A f. 1<sup>r</sup> - 40<sup>v</sup>, 43<sup>ra</sup> f. 9 Seq - f. 17? fol 45<sup>ra</sup> f. 1-2?  
+ öfter; 83<sup>r</sup> - 90<sup>v</sup> ↗ 101<sup>r</sup> - 110<sup>v</sup> (Lagenende), 151<sup>r</sup> - 189<sup>rb</sup> f. 15  
(dazu 2 andere Hds 177<sup>v</sup> + 178<sup>r</sup>)

A 7 !!

A & d & qf - qoqce - q: A A b; x b. q.

m f g s r

✓ Hd B 41<sup>r</sup> - 43<sup>ra</sup> f. 8 acten

Wirtz?

✓ Hd C 43<sup>ra</sup> f. 8 lisc - f. 9 dno, ebd. f. 18 - ~~f. 44<sup>v</sup>~~,  
45<sup>ra</sup> f. 3 - 65<sup>v</sup> (gleichzeit unterbrochen von anderen Hds!)

rx = von A & T q. ex A f. n + n unter f. A

45<sup>r</sup> wenig J-Initiale auf lita Umfeld, kaum wenig  
g-filer; östl. B-Initiale 87<sup>rb</sup>, 87<sup>vb</sup> (P) - nachfolgt. zugef. g  
119<sup>r</sup> A-Initiale, 139<sup>r</sup>, 160<sup>v</sup>, 174<sup>r</sup>, 183<sup>v</sup>

ebens 45<sup>va</sup> Rand coffretus = Coninthus 56<sup>v</sup>, 59<sup>r</sup>, 62<sup>r</sup>, 63<sup>r</sup> 65<sup>v</sup>, 89<sup>v</sup>  
88<sup>r</sup> f. Spalten! 119<sup>r</sup> Rand g! auch 140<sup>r</sup>! 155<sup>r</sup>

✓ Hd D 47<sup>rb</sup> f. 20 Constituta - 26 intellegende

Hd E 60<sup>vb</sup> f. 21 qcia - f. 26 indicanda

q.rit = qcaeriter

✓ Hd F 66<sup>ra</sup> f. 5 - 73<sup>v</sup> (unterbrochen von anderen Hds.), 138<sup>vb</sup> f. 6.  
139<sup>v</sup>

Hd G 69<sup>ra</sup> f. 25 Seq (iter) - f. 30, 70<sup>ra</sup> f. 21 scienta - f. 25  
manifestare

= K?

✓ Hd H 74<sup>r</sup> - 82<sup>va</sup> f. 1 conciliantes

R N I & R = RUM r R m<sup>s</sup> = unis c<sup>s</sup> = unis s

n<sup>s</sup> hr = hoc et s r = unum b b<sup>s</sup> & N T

kleine, tichte Schrift m. vielen Kürzungen

Wichtig? ~~Rendens?~~ Einrückung

g profenters stark nach unten gezogen

179

Wichtig  
= 16 Hd D

✓ Hd J 91<sup>r</sup> - 100<sup>v</sup>

andere Hd. 91<sup>ra</sup> f. 1 - 2 debet

& R x b. f e g. u<sup>s</sup> = us - &

= Hd G! am unteren Rand 100<sup>v</sup> 4 Zellen (+ etwas mehr) Text in kleinen  
Zeilen; der Text offenbar lagenweise unter Schreibern verteilt;  
100<sup>v</sup> Ende von Lage XIII

= G? Hd K 111<sup>r</sup> - 121<sup>va</sup> f. 17, 122<sup>vb</sup> - 123<sup>ra</sup> f. 14, 129<sup>r</sup> - 130<sup>v</sup>, 135<sup>va</sup> f. 21  
Wolfgang! querendern - 138<sup>vb</sup> f. 5?, 140<sup>r</sup> - 140<sup>v</sup> (auch 144<sup>va</sup> ein paar Zeilen)

N r = unum d - & b. et & R x r n<sup>s</sup> s e

R = unum y F = F m<sup>s</sup> s omb = omnibus

118<sup>ra</sup> &

✓ Hd L 121<sup>va</sup> f. 18 - 122<sup>va</sup>, 123<sup>ra</sup> f. 15 - 128<sup>v</sup>, 13

& e b, s x

122<sup>v</sup> Rand hier  
ms

✓ Hd M 131<sup>r</sup> - 135<sup>va</sup> f. 21 sed?

& et x R e

✓ Hd N 141<sup>r</sup> - 150<sup>r</sup> (doppl. Zellen anderer Hds.)

& e R r m<sup>s</sup> = ma

121<sup>v</sup> (ita s. f.) ✓ alles erh.

Plus 28.9.00 129<sup>r</sup> (et illud) / 87<sup>r</sup> (Seq) / 47<sup>r</sup> (dicuntur) / 140<sup>r</sup> (presidentiam) ✓  
75<sup>r</sup> (An U) 160<sup>v</sup> (hoc loco) / 139<sup>r</sup> (quorum ds) / 134<sup>r</sup> (non obediunt) / 142<sup>r</sup> (Commi H1) ✓

Unwedeln f. 163 110 (463)

Analisis

= Hd B von 109

Hd A p. 1 - 2 } 10 propms, p. 3 - 7, p. 8 } 19 dominii - p.  
9 } 10 altare, p. 10, p. 12 } 1 - 4 cap. te (?), p. 13 } 1 - 8 cur.

= Hd A von 109

Hd B p. 2 } 10 tam, p. 8 } 1 - 19 diacon, p. 9 } 10 diacones, p. 11,  
12 } 4 altare, p. 13 ab } 9 cur.

Hd C p. 73 } 9 termin (?), p. 75, 89, 94 ab } 16 Arguim,  
p. 98 } 21 - p. 99, 103 ab } 14 cur.

= C ~~Hd D~~ p. 138 } 14, p. 142

Hd E p. 163 - 429

Teil II (ab p. 163) hat eigene Lage zähl. f. II I p. 178 cur.



Summelle Stf B 114 (523)

✓ Hd A p. 1-8 z. 10 (Directorium; sehr kleine Schrift, fern)

Hd B p. 8 z. 11-19 Nadelzug o. XII

Hd C p. 8 ab z. 20 " " "

✓ Hd D p. 9-141 z. 6, p. 142-188, 189 z. 17-p. 190 z. 17 Amen, p. 500-501 z. 9

and Hd D ↑

Moralia des Petrus  
Cod. 151 ff.

Q R G O U x R c t y J b s B

✓ Hd E p. 141 ab z. 7 Nadelzug o. XII<sup>2</sup>

✓ Hd F p. 189 z. 1-14 teilweise (linkes Drittel) auf Rame; Nadelzug ca 1100?; Sequenz f. Regimead?

Hd G p. 190 ab z. 17 im Nadelzug o. XII

Hd H p. 191-201 (Meßgebiete)

Schöffhausener  
o. XII ex?  
J = H<sup>2</sup>

✓ Hd J p. 204, 206-421, 426-499

stunt. Hd H; Kalligraphie; unter Schöffhausener Einfluß?

Hd J p. 422-425 spätere Handschrift (o. XIV), fortgesetzt mit 2 Zeilen  
stunt auf p. 426

Hd K p. 501 ab z. 10 Nadelzug o. XII

✓ Hd L p. 502 - 528 (Reflektionen)

Hd 17 p. 529 (Notkersequenz "Ecce sollemnis dies")

Nachtrag; Einzel. Hd D

Wohl = D!

Der Cod. besteht zwar aus verschiedenen Teilen, aber der  
Lagenzus. lang wohl etwa gleichzeitige Entstehung  
wohl meinst ca. 1100? o. XI<sup>e</sup> ex.

Aber die Initialen sind ganz einheitl. im ganzen  
Cod. (wenig feilich, unblösig + unbl. gelblich  
Hintergrund füllig); vgl. bei p. 173 + 294!

merkwürdig die Schriftzeichen Anschlag der Hd. H/J

Tempus-Kurzfix → Lit. aus v. Pfäfers? u. d. W?

Burhard Hangartner, *Manuscripta invidiosa*. Studien zu  
3 unvollständigen Hrs. d. 11./12. Jhs. (SBMGBO N.F. Bd. 36,  
1995) 87 Theol. 294/1:36

zu Codd. Eins. 113, 114 + fr. Part. im Lavanttal 14/1  
(olim 25.2.25)

Abb. von Cod. 114

S. 258 Abb. 7 = p. 9

S. 259 " 8 = p. 173

S. 260 " 9 = p. 157

S. ~~179~~<sup>261</sup> " 10 = p. 189

S. 262 # 11 = p. 203

S. 263 # 12 = p. 205

erklärt  
allständig Test I  
Hd A, aber n. XI<sup>e</sup> 2



Zinsiedeln StfHB 124 (306)

Zh. Chrysostomus, Homelieae  
Tindler in FS. Guggen p. 122

30,5 x 21 cm

Zinsiedeln  
c. 7<sup>2/3</sup>

1. Blatt unbl. unnummeriert, Recto entspr. leer, Verso an-  
nehmend Tabelle f. Fingersprache, wohl Zinsiedeln  
a.  $\bar{x}^2$

p. 1 ~~z. 1-5~~ Fingersprache

Q-Inskale wenig, Bänder gefleckt u. Kusler

p. 63 z. 1-3?  
p. 95 z. 1  
p. 114 z. 1  
p. 118 z. 1  
p. 127 z. 1-2  
p. 128 z. 1  
p. 143 z. 1

Hd A p. 1 z. 6-8 (+ die vorausgehende Fingersprache?), wohl auch

H p. 17 z. 1-2 percoment, p. 33 z. 1-4

Hd B p. 1 z. 9 - p. 16

α β γ δ ε ζ η θ ι κ λ μ ν ο π ρ σ τ υ φ χ ψ ω

p. 12 letzte z.?

p. 15, 5 + 4 z. v. a. andere Hd

p. 35 z. 35-36 = A' derset p. 47 z. 14 Ergo - est, p. 50a z. 2 uncom - z. 3  
c. s. r.

Hd C p. 17 z. 2 in - p. 32

H α

Hd D p. 33 - 48

α β γ δ ε ζ

Hd E p. 49 - 62, 81 - 94 (andere Hd p. 90 z. 1-5)

α β γ δ ε ζ η θ ι κ λ μ ν ο π ρ σ τ υ φ χ ψ ω

Hd F p. 63 z. 4 - p. 78 (p. 75, 3. letzte z. Vorzeichen A; p. 77 (2. z. 1)  
3 z. in andere Hd.)

J

Hd G p. 79 - 80, 103 z. 10 - p. 110 (aber p. 105 die 5 letzten  
z. u. ? ; andere Hd. p. 109 z. 24 (et - z. 25 aetiam)  
obscurare

Hd H p. 95 z. 2 - p. 103 z. 9

= E ?  
Hd J p. 111 - 113 z. 4 angelus, ebd. z. 16 - p. 116, p. 117 z. 10 -  
p. 126

gut  
Hd J p. 113 z. 4 Angelus - z. 15, p. 117 z. 1 - 9

Hd K p. 127 z. 3 - p. 142

Hd L p. 143 z. 2 - 155 eine Hd.?

p. 143 7. + 6. z. u. c. Vorleser?

is

ein od. zwei Vorleser? n. o.

das ganze Immediat n.  $\bar{x} \frac{3}{4}$  ?

Platon 30.9.00 : p. 1 (Ma-p.1) 27 (et habet) 35 (non aspect)  
50a (dicit unum) 77 (mandam) 105 (Idem) 96 (spis est)  
117 (mici) 128 (ident vocare) 152 (gallina) / alles ent

Reinhold 128 (508)

p. 1 leer ; p. 4 Titel unter Cap. meist.

Hd A p. 2 - 3 f. 6, p. 5 - 140, 144 - 145, 146 f. 10 - p. 246  
f. 14

$\bar{x} \bar{p}_1$   $\bar{0}$   
p. 23  $\bar{r} \bar{e} \bar{r} \bar{e} \bar{t} \bar{e} \bar{s} \bar{b} \bar{q} \bar{u} \bar{e} \bar{i} = \bar{i} \bar{u} \bar{s} \bar{5} \bar{9} \bar{m} \bar{z} \bar{s} \bar{m} \bar{s} = \bar{u} \bar{m} \bar{s} \bar{7} \bar{9} \bar{,} \bar{4} \bar{4}$

Hd B p. 3 f. 7 - 14

§ 5

röm. Jagd ritten zu Perchten VIII. oder XV.

Hd C p. 141 - 143, 146 f. 1 - 9

stere

~~7~~ f. 247 unregl. leer  
2 Vers. ~  $\bar{x} \bar{i} / \bar{x} \bar{i}$

Hd D p. 248 f. 5 + 6

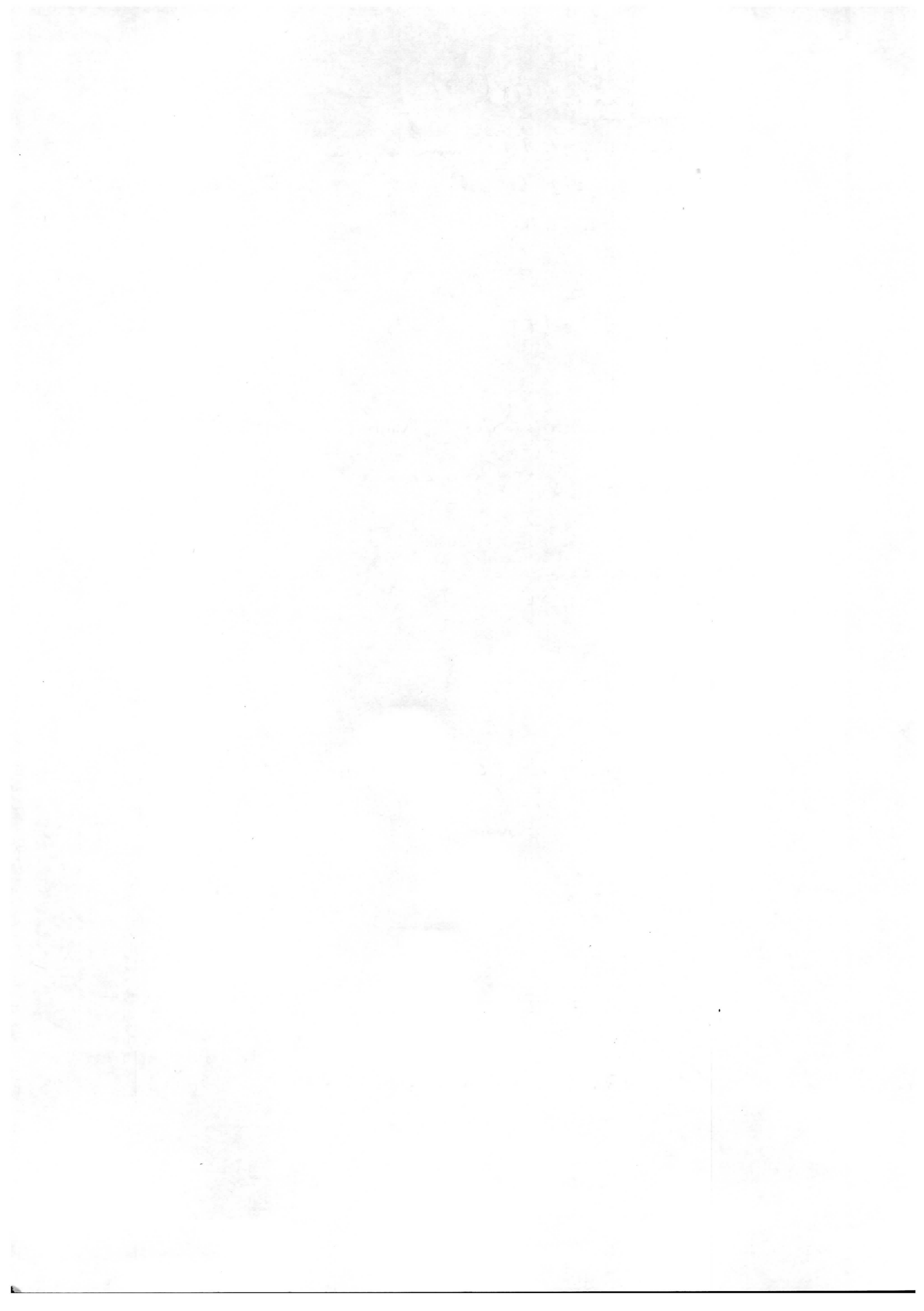
Hd E p. 248 f. 7 - 265 (ausgew. Hd F)

Hd F p. 252 f. 18 - 20

p. 266 leer, p. 290 disp.

Hd G p. 267 - 273 f. 12 certaminum

Hd H p. 273 f. 12 Bechts - ~~f. 19~~ p. 289



~~101~~

Annalen 145 (59)

Augustin, Trinitate

✓ Hd A p. 1-15 } 6 dominanten, p. 55 } 10 Ipsa - p. 58,  
p. 59 } 17 abi, p. 64 } 1-6 et, p. 82 } 9-15, p. 94 } 27 7ste  
- 2. 30, p. 101 } 33 quad abi var. im Wechsel mit C bis p. 108,  
p. 120 } 29 - p. 130 } 13 compago, p. 152 ab } 29, p. 194 } 1-3, ebd. } 26 -  
p. 195 } 9

20 more?

familial? or

✓ Hd B p. 15 } 6 quad - p. 55 } 10 indicia, p. 59 } 1-16,  
p. 60-63, p. 64 } 6 ad - p. 82 } 8, ebd. } 16 - p. 94 } 27  
dicereken, p. 193, \* 194 } 4-25, p. 195 } 10 abi var. im Wechsel mit A  
zuletzt p. 264 } 15 - p. 274

✓ Hd C p. 95 - 101 } 33 potent, p. 102-107 } 25 quad im  
Wechsel mit A, p. 109-120 } 28, p. 130 } 13 intractas  
- p. 152 } 28, p. 153-160, p. 246 } 23 unde - } 32  
respondens

§ or x b; - d

Th m° q; s A C f

N

✓ Hd D p. 161 - 166, 168 - 183 } 13 (od. 25 degere?) = 131 (1083)  
Hd D

andere  
Wdd?

p s dr A d R q f x - vom - x

✓ Hd E p. 167 = D, durch Gewalt antr + „ordentl.“ schreiben  
zwei? nelle Form der Majesteten!

✓ Hd F p. 183 } 25 quad - p. 192

or or

(p. 183 } 14-25 andere Hd?)

p 185 f. 33-36 andere Hdt?

Hdt A (Forn.) vgl. im Wechsel mit B, zuletzt p. 264 f. 1-14

Simiedulu c.  $\bar{x}^2$

Photos 29.9.00: p. 183 (et lorna) 167 (opacium)  
8 (sed et) 48 (sed etiam) 151 (excitatum) ✓ erh.

Empirella 149 (SSP)

23,8 x 18,2 cm

Prospere Epigrammata + Boethius, Consolatio

Teil I

- p. 1-2 Regium n. xi
- ✓ p. 45-46, 51 " n. xi / xi
- ✓ Hd A p. 3-15 z. 24

x m e ~ q r o z t a A n s

✓ Hd B p. 15 z. 25- p. 16, p. 21 z. 8-16

✓ Hd C p. 17-21 z. 7, ebd. <sup>ab</sup> z. 17

z a A t ~ - -

✓ Hd D p. 22-32, p. 39 z. 12 - p. 44, 47-50

s A & q r x y o z t

✓ Hd E p. 33-39 z. 11

s n A e b; ~ u q = q am A z y o z t

p. 51 zunächst fuer Seite des Boethius. Texts, dann r. xi ex (!)  
von der Hd von p. 45/6 z. für Silles v. Prosper benutzte

Prospice dal colle c.  $\bar{x}^2$ ; abba 400?



Terz II (Boetius)

✓ Hd F p. 52 - 72

h<sub>2</sub>v

✓ Hd G p. 73 - 76

✓ Hd H p. 77 - 80

✓ Hd I p. 81 - 99

✓ Hd J p. 100 - 115

✓ Hd K p. 116 §. 1 - 3 egeat

✓ Hd L p. 116 §. 3 plenam - p. 140, p. 141 §. 7 nefas - p. 151 bis §. 19 libertas, eod. §. 23 - p. 153 §. 16 scientia, eod. §. 19 - p. 157 §. 21 ostendit, p. 158 §. 8 - p. 178

Hd M p. 141 §. 1 - 7 adversis, p. 151 bis §. 19 Neque - §. 22, p. 153 §. 16 careat - §. 18, p. 157 §. 21 Non - p. 158 §. 7

Am. n. v. i. b. ?

Rehau

G - J + vork. a-d k Reidenae? o. F in.

M Einsiedele (ocher festgebunden!) + ~~vork~~ vork wohl  
desgl. L

ist der Cod. in mehreren (3?) H. abh. entstanden?  
zuerst F in Einsiedele (~~od. Fiste~~, dann G - k  
Reidenae (od. in F für Reidenae gewist + hat dort  
den Cod. angefangen?), all. L + M in Einsiedele  
F kann gleichzeit. mit M

L ähnl. dem regulären, für "Reidenae" Lesarten  
in F und B?

im Anschluss an F einige größere, einfache Majuskeln  
weisung, ~~schwarz~~ aufgelb/grau + blau gefärbt;  
erste Zeilen ~~schwarz~~ gelbgrau unterlegt

Photos 29.9.00: p. 4 (Com rex) 21 (Inter) 39 (Ipsaque)

p. 46 (Hilfmann) p. 53 (Tempore) p. 74 (primorum)

p. 78 (non. Et) p. 85 (restigere) 106 (hoc est) 116 (ipsa)

141 (eo divisione)

? anders Haupt. at implora

alles ab. arguere p. 106!

p. 53 hat anders Text!

Einradel StpB. 156 (239)

p. 218 extrema pars      gelb  
in Ögedien              silber  
prophetan              wenig  
} bla. unterlegt

verlöstet Q-Invale, rot gefärbt, gelbes Buchstabe.  
fuerkt, bla. grau + bla. braun gefärbt

= A? Hd G p. 218 - 249, 252 - 253, 256 - 290, 292 - 295<sup>b</sup> z. 28,  
- 305) p. 296<sup>b</sup>, p. 308<sup>a</sup> z. 1-11, z. 19 - p. 326, 378 - 408  
x A v - - b; k<sup>287a</sup>

IV

p. 217 unter Lagun rffu XIII.

ab p. 218 neue Lagun zettel; p. 233 -I-, p. 249 -II-

Hd H p. 250 - 251, anlehnend Einzelbl., n.  $\bar{x}^2$  od.  $\bar{x}^u$  in.  
eingefügt; dergl. p. 254 - 255; p. 295<sup>b</sup> z. 29 - p. 296<sup>a</sup> auf Ran.

die 3. Lage der 2. Fests. irgendwo gestört; Seite u. Lagun rffu III  
nicht wol anders; p. 269 Lagun rffu IIII.; zu diesem Lage  
gehören offenbar wie p. 256 - 269

Hd HJ p. 291, 327 - 329

z. b, p s n y k A n - k u N

p. 305 Lagun rffu III. II, p. 285 Lagun rffu .V.

p. 313 " .VI.

Hd H (Form.) p. 306 - 307 Einzelbl.; p. 308<sup>a</sup> z. 12 - 14 auf Ran.

Hd J p. 330<sup>a</sup> z. 1 - 21, 330<sup>b</sup> - 336<sup>b</sup> z. 6 ~~ten~~ 90i, 337<sup>b</sup> - 343<sup>b</sup> z.  
14 flagella, 344 - 345<sup>a</sup> z. 15 caccam, 345<sup>b</sup> - 356<sup>a</sup> z. 22 Specta, 356<sup>b</sup>  
- 362<sup>a</sup> z. 20, 362<sup>b</sup> - 364<sup>a</sup> z. 13, z. 22 per - 367<sup>a</sup> z. 18 haben

z. r A v k m y

Hd K p. 336<sup>ab</sup> f. 6 tenus - p. 337<sup>a</sup>

Hd L p. 343<sup>b</sup> ab f. 14 caelestis, p. 345<sup>a</sup> ab f. 15 qcia n

Hd M p. 356<sup>a</sup> ab f. 22 ma, 362<sup>a</sup> ab f. 21, 364<sup>a</sup> f. 14 - 22  
finis tenus

Hd N p. 367<sup>a</sup> f. 18 etiam - p. 367<sup>b</sup> f. 16 (?), <sup>ab</sup> f. 24 -  
Hd O p. 367<sup>b</sup> f. 17 - 23, p. 368<sup>a</sup> f. 1 -

p. 367 - 377 und neu Hde. andauernd wechselnd

! p. 369<sup>b</sup> f. 18 - 21 consolator fe !!

Hd P p. 409 - 447

altm SAC. p. 7

S witten im Wort

Spiegel lunt. In nomine ocae et individuae trinitatis (8. Hundert)

Notum omnium tam presentium quam

Notum in corpore quous = Otto, Sprichwörter Nr. 1608

In multis quidem patribus (!) ideam replebat ad notationem  
sententiam vedon eius lomen unicus = Gregor 17, Horn. in  
Ezechielum Pl. 76, 866 B

Plestor 17.5.01: p. 9 (Quicquid) 25 (to gratias) ~~168 (ideam)~~

406 (atque doctorum) 254 (aut aut) 328 (hs laborat)

336 (ab anno) 356 (urbem) 369 (valde autem)

376 (tam intricat) 415 (variis modis) / alles un.

Inmediata St/In B. 165 (412)

Ambrosius

✓ Hd A p. 1 - 4a, 370 - 372 <sup>ab</sup> 19 consumationis, 25 in  
p. 202 4 - p. 203, 254 - 301

At x d = di n o

? Hd X p. 372, 19 <sup>ab</sup> iudi - 25 ait

= R?

(?)

✓ Hd B p. 46 - 5 4 denum, p. 7 <sup>ab</sup> 12 ieste, p. 8 ab 8, p. 11 ab 8,  
p. 13 14 consecuta - p. 17, p. 35 4 si - 10 hoc, p. 41 (ant Rasca  
p. 92 10 hoc - p. 93 6 curiam, 25 alloggno - 27, p. 114 25

At et s s & ix & N

fact - p. 115 10 accessit CUL

✓ Hd C p. 5 4 sicut - p. 7 12 ait, p. 8 1-7 (?), p. 9 1-18  
facere, p. 11 1-7, p. 12-13 14 sit, p. 34 8 Quis - 20 habentis

of looking? or i et

hans, etc  
25. p. 115

✓ Hd D p. 9 18 sed - p. 10, p. 34 1-8 inter, 20 otatum - p. 35  
4 gratias, 10 baptizate - p. 40, p. 42-49, 66-81, 148 -  
151 a 20 (?), ebd ~~151~~ 153, p. 239-253

q At & q

✓ Hd E p. 18-28, 29 13-14, 17 - p. 33, p. 98-99 7, ebd 19 ene -  
p. 106 10 qe ereret, p. 108-109 9 deis, 23 portionem - p. 110 19,

of S = s Wortende b, et x At b, li or At i my

p. 111 - 113 6 profiteral(?), p. 114 1-25 ceteris, CUL

✓ Hd F p. 29 1-12, 15-16

At v ix

✓ Hd G p. 50 - 65, 82 - 85, 87 - 90 12 confundebatia

breites g N At At u et

= j+k ✓ Hd H p. 86, viell. p. 90 f. 12 Porcumus - p. 92 f. 10 eternus

g r̄ r̄ n d

✓ Hd J p. 93 f. 6 enim - f. 25 significatur, p. 94-97, 99 f. 8-19 quam b

= H+k Hd J p. 106 <sup>ab</sup> f. 10 Fortane, 113 <sup>ab</sup> f. 6 Ocean

r̄ n

= j Hd K p. 107, p. 109 f. 9 portio - f. 15 sum (?)

q̄ s̄ d̄ r̄ r̄,

p. 109 f. 15 Iurito - f. 23 elegimus i p. 110 ab f. 20?

✓ Hd L p. 121 f. 12 si - p. 127

klein, breit

d̄ r̄ r̄ n

Einordnen!  
wo wohl?

✓ Hd M p. 128-131, 140, 143, 161, 170-171

s̄ r̄ r̄

Hd B von  
130 (600)!

✓ Hd N p. 132-139, 141-142, 158 f. 13 Jucamus - p. 160, 163 f. 1-13 notidius, p. 168-169

& d̄ r̄ r̄ r̄<sup>s</sup> = sus i = ius d̄ m̄<sup>s</sup> U

✓ Hd O p. 144-147, 154-155 f. 11

p. 158 f. 1-13 sum?

Diminutiones S. 165 (412)

✓ Hd P p. 162, 163 §. 13 unigraue - p. 167

cē & U η R ē k

✓ Hd Q p. 172-173

g & & s - cē ē

= B? Hd R p. 174-176 §. 9, p. 178-189

cē & ē s x x

(?) = B? p. 190-191, 224-225 §. 18, p. 225 §. 1-23, p. 226-237 (p. 229 <sup>5? = p. 238 utrum?</sup> utrum H. andere Hd   
 ↑

✓ Hd S p. 200 <sup>ab</sup> §. 25, p. 201 §. 13-27

(?) <sup>diem auct</sup> p. 238 §. 1-11 scilicet

g R cē

✓ Hd T p. 206-209, 218-221

g R q. R b. x

✓ Hd U p. 210-217

g

?? p. 224 ab §. 19, p. 238 ab §. 11 <sup>= p. 225?</sup> Solus

= H? Hd V p. 302-317

x N R - S T ē cē b. ox x s r x δ

p. 318-332, 349-350

✓ p. 333-348, 351- (degr. andre Hd. 340 §. 14 in - §. 21 et) 353, 355-358, 365-367 §. 4, 368-369

Photos 15.5.01: p 371j (Nobilia) 46j (duo tractata) 9j (dum quod)  
29j (doctrinae) 90j (sed magis) 86j (Quot) 99j (ipsum) 1216j (sed  
mala) 129j (et in divitiis) 142j (Denique) 155j (Sedere)  
162j (Denique) 172j (fatis) 225j (inimicis) 20j (creditoris)  
208j (atque carnalis) 215j (corpore) 320j (splendor) 340j (tam secreta)  
alles est.



Einsiedeln 167 (140)

Hd A p. 2-56<sup>a</sup> f. 13 rationale, p. 57<sup>a</sup> f. 1-3  
and in R. Gallen?!

Hd B p. 56<sup>a</sup> f. 13 proptes - p. 56<sup>b</sup> + volder rhen in  
Randpropte p. 9, 10, 17, 19 u.v.

p. 66<sup>b</sup> f. 31 et ab), p. 68<sup>a</sup> f. 18-25, p. 100<sup>a</sup> ab f. 14; v. a. p. 197<sup>a</sup>  
f. 19-22, p. 207<sup>a</sup> f. 24 u.v. - f. 27, p. 211<sup>b</sup>, p. 213<sup>a</sup> f. 1-9 derivations  
Hd C p. 57<sup>a</sup> f. 4- p. 66<sup>b</sup> f. 31 u.v., p. 67 - 100<sup>a</sup> f. 14

$\alpha \ \delta \ x \ b, \ g$

Hd D p. 100<sup>b</sup> - 144, p. 161<sup>b</sup> f. 11-25 cocabula, p. 185<sup>a</sup> f. 1-23  
p. 200<sup>b</sup> f. ab f. 27 primium

$\cup \ \tau \ x \ o \ z \ s \ s$  (and in Wortliste!)  $\varphi \ \tau \ b, \ \delta \ \mathcal{N} \ \tau$

Hd E p. 145-184 (dezis, gelyunt. so vill. and kurze Einschlüsse  
v. anderen Hden.), 193-214 (gelyunt. von B + J) entubroala  
 $\tau \ \mathcal{A} \ \tau \ g, \ x \ \tau \ \& \ \varphi$

Hd F p. 185<sup>a</sup> f. 25 - p. 186<sup>b</sup> f. 21, danach r. l. e. b. u. v. u. l. r. u. e.  
Hde. viel d. d. d. d. d. d.

$\varphi \ \tau$

Hd G p. 215-256

$\delta \ \& \ \tau \ x \ s \ \tau \ \mathcal{V} \ \cup \ b, \ \tau \ \varphi$

Hd H p. 257-296 (gelyunt. v. anderen Hden. entubroala)

$\varphi \ \tau \ b; \ \tau \ \mathcal{N} \ \mathcal{V} \ \&$

wid in  
nun. cod.

= Einsiedeln  
253 Hd G

Hd I p. 297 - 330 (gelegentlich andere Hd.)

s R k x & f b; b, g, = Geringe m<sup>s</sup> t<sup>s</sup> y b, &

Hd J p. 331 - 374 (gelegentlich andere Hd.)

x f x d<sup>s</sup> = d<sup>is</sup> & b, & f, ins R & x sam Ustantf.  
x

Hd K p. 375 - 384 gräp.

p. 385 - 386 = Hd. ?

= Linnedeln  
253 Hd J

Hd L p. 387 - 390

Linnedeln c.  $\bar{x}$  ex.

1. 10. 57 je nach obere H.

Photo: p. 9 (vican) 67 (dramus) 113 (obis)

~~146 (m)~~ 155 (ē ēē) 220 (Zimmus) 283 (long. adine)

307 (elementa) 337 (skro) 385 (deudo) 389 (Tith) / alles  
et.

Umsiedeln 173 (806)

Teil II, Beda, In apocalypsin p. 175 - 33+

zufällig aneinander in 2 Teile:

A f. p. 175-206 = 2 Teile I + II, p. 175 leer

fast ganz in 1 Hd. A (p. 176-206), ausgenommen

Hd B p. 180 f. 6 z. 18

Teil A vollständig,  $\approx \frac{2}{3}$ , um die A-Fragmente p. 178

in umsiedl. ~~kein~~ <sup>im</sup> oben nachträgl. in Freiraum gesetzt

worden; Reiben + Faint ist dageg. kann ein Fidele

(n. bei p. 176 + 178)

andere Hd p. 193 f. 10-11 promoter?

~~Hand~~ Teil II? aneinander gefügt zu Teil A (mehr Zeichen pro Seite,

22 statt vorher 17)

Hd C p. 207-228, 236 f. 2-6 unklar?, 237 f. 20-22,

p. 247-248 f. 3 significant, 251 f. 15 q. can - p. 254, 268

f. 16 - p. 333

Hd D p. 229-236 f. 1, f. 6 Oportet - p. 246 (dazu ein paar

Zeichen v. C), p. 248 f. 3 in - p. 251 f. 15 laborans, p. 255 -

268 f. 15

& A & B

Hd E p. 263 f. 1 Sic - f. 3

C, D + E  $\approx \frac{2}{3}$  Umsiedeln?? Tracer?

C nicht gut, f. verwandte Gebrauchswörter

D + E weniger gut

6 (A) unklarheit, f.

Teil I Hd. A p. 1 f. 3-10, eld. f. 17, p. 2 f. 7-10, eld. f. 12-15,

f. 17-18 dicens usw.

Hd B p. 1 f. 11-16, eld. f. 18- p. 2 f. 11-16 (dezu. andere Hd.),

eld. f. 14, 16, 18 Patrem - p. 3 f. 3, 5-8, 10-12 tollens, f. 15-21 dei

usw.

Hd C p. 2 f. 3, eld. f. 6 Panablam - evs. f. 11, 16, p. 3 f. 4, 9, 12

usw - f. 14

p. 20 f. 1-2 Hd A; f. 3 Hd D; f. 14-17, <sup>19</sup>19-20 (Hd B)  
 p. 65 Hd D f. 1, 4-5 + l. m. f. ab Div; Hd B f. 2-3; Hd A f. 6-19 ~~manuscript~~

Platon!

p. 1-106

Teil I A Beda, <sup>id</sup> super parabolas, von 3 Hden. = Improperia? 4  
 f. 1-106, die ständig ~~wechseln~~ abwechseln; Haupttext B,  
 eine ganz andere Hd.; A ist elegante Vondertexte (an  
 vielen anderen Cod. bekannt); C <sup>+ D sind</sup> ~~ist ein~~ (als Bezug  
 für ~~Hd~~; C ist erst ein Bezug auf den ersten Texten

Hd D p. 6 f. 6 a - extranea, f. 9 a - f. 10, 19-20 usw.

Teil I B + C Beda, In Excedentibus (p. 106-129) +  
 In cantica canticozum (p. 129-174)

Teil I hat Lagenfolge im. Bruchteil a-l (l. a) p. 174 unten

Teil II f. 1-106 Lagen mit f. 1-106, die f. 1-106 a) p. 314  
 + f. 1-106 b) p. 334 offenbar abgedruckt ~~(es)~~

In Teil I B + C in der Hauptkategorie von einer Hd E gedruckt:  
 p. 107 f. 4-18, p. 108 f. 2-9 p. 109, ebd. f. 12-14 relation  
 usw. Die Gruppe A + D sind immer immer wieder ein;  
 auf beiden Seiten, und Hd E p. 114 f. 4 f. 4 f. 5 pe-  
 cunia - dicitur, f. 10-11 usw.

(SITAH 5, f. 1-106 = p. 129 Hauptkategorie E, auf beiden f. 9 +  
 12-13)

Munich!  
 Tintan-  
 abklathe  
 von p. 332  
 auf p. 333

p. 334 entspricht selbst abgeschrieben od. abgewandert, dort kann  
 mehr etwas zu lesen, das auf p. 333 (das ab f. in der mit die  
 erste 3 1/2 f. 1-106 benutzten sind) ist doch selbst ~~selbst~~ ~~selbst~~  
 an. 1-106 zu lesen; gut, vermutl. a. f. 1-106

Teil II könnte eher jünger sein als Teil I

Teil II c. X 3/3; Teil I\* c. X 2/3?

!! Platon 11.4.02: p. 107 (Verba Excedentibus) / p. 333 Spiegelbuch !!  
 beschränkt.

Ginnadeli Staff B 174 (107)

Kalender exempl. p. 132 (f. 68<sup>v</sup>) - p. 157 (107<sup>v</sup>)

p. 132 Incept computus Gregorian ← Cap. unguale  
Tabelle mensur + bloß hellblau, so auch die  
Zahlen + Rubricen gewiss der Kalender (i. a. Monats-  
angaben & über die einzelnen Monate) in Cap. postres.  
feine, gute Schrift; von dieser Hd. wohl auch die  
braunen Bed. etab. A - T (Gz. V) + die chronolog.  
Angaben im Kalender (rot meistens mensur, manchmal  
blau) bei *Incipit a dno reces* u.; aufsuchen  
die unregelmäßigen Bemerkungen zu den Monaten an  
Schluss einer jeden in hellbrauner Tinte, dazu auch  
p. 134 von Einträge Anfang Feb. (1., 2., 3. + 5.)

dunkelbraune ~~Hand~~ Hauptm. der Hl. ca. an anderen Hd.,  
od. dies, ~~die~~ die blaue, mensur + hellbraune Einträge  
gerade, bloß in späteren Jahren?

Einige wenige Toten nachgetragen

p. 135 8.2 *Ambrosii abbatis*

p. 137 30.3 *Ramberti pbr effectus etc*

p. 142 20.6. *Recessi a sclo an Ravennae*, von anliegenden Hd.??

p. 144 14.8. *Depos Ambrosii pbr et domini Eberhardi heri*  
in der dunklen Hauptm.

p. 147 11.10. *Ginnadeli abbatis*

15.10. *Vigē scti Gall*

16.10. *Depos scti Galli conf.* - Cap. unguale! } alles dunkle  
Hauptm.

17.10. *Dedicat basilicę ipsius*

in dunkler Kalender Hauptm. wohl auch *De aetate hinc* p.

152 7.7 - p. 153, duple. Komposit. p. 158 - 159

p. 154 - 157 blau/mensur / braun Tabellen, zum Kalender  
gehörig, wohl in anliegenden Hd.

Alle  
Kleine Hand-  
trage,  
and. Hd. H.

77  
 hinten ein gelbes ein großes Blatt = (fol. 82) ca. 37,2 x 23,3 cm  
 Komp. Tischchen; auf unbedruckter Seite Zahlenabell  
 auf der bedruckten Seite 2 Holo.

Sp. a De ditione ucauon  
 Am. hd? Witzig?

Sp. b Anweisung zur Bindung der Inkarnationsjahren  
 laut Tabelle - andere Hl. Erwieder n. 82

Das erhaltene Photo von fol. 82<sup>r</sup> ist mit 37, x 23 cm groß,  
 und. bis unten 19 cm hoch, mit 2 Spalt. + bynum

" e his que uitas computate appellant ego et discipuli"  
 + endet mit " Siciliter oia "

~~p. 160 - 162 (- fol. 80<sup>vv</sup> + fol. 81<sup>vv</sup>) ???~~

p. 133 von 7. 1. am Rand Tubera hki? = firmis?  
 xxvi? wares?

p. 134 22. 1. Neclray Rodolphi ob - von Hd.?? s. 8

p. 140 5. 5 " Oster ob n. 8

p. 143 15. 7. " Tanno scie Margaretae vng n. 8

p. 144 16. 8. Dedic basilicae nri Petri apli

p. 145 1. 9. Et dedic base s. Martini

p. 146 15. 9. " " base s. Magri of

p. 146 25. 9. Consecrat. base s. Michaeli

p. 149 19. 10. Jaueri solouingue ein Neclray n. 8?

Witzigkeiten  
 mit den Jahren??

keine  
 Nachträge

Photos 18. 5. 07 fol. 1<sup>v</sup> (= p. 1) (Incipit Exponzo), fol. 35<sup>r</sup> (= p. 68).

[Et dedic], fol. 57<sup>r</sup> (= p. 112) (Figural)

fol. 68<sup>r</sup> (= p. 131), ~~p. fol. 73<sup>vv</sup> (= p. 137) 142~~ fol. 78<sup>r</sup> (= p. 152) (Nat.

Sci filvestri) + fol. 82<sup>r</sup> (Seite an. 7. 1. 82 oben) / alles ab.

Rimsindels 179 (482)

Teil II  $\alpha \bar{x}^{2.3/3}$ , gemessen abwärts, oben die Logikum (bes.  
ri, re + ti) sprechen etwa f.  $\alpha \bar{x}^m$  od.  $\alpha \bar{x}^{3/4}$

Teil I (Briefe Gregori: 17.) p. 1-3 existieren nicht

Hd A p. 4 <sup>p. 5 z. 4</sup> z. 5 transmitti, ebd. z. 15 in - z. 25, p. 7 z. 1-25,  
p. 8 <sup>ab</sup> z. 14, welches in B, dann p. 43 z. 13 g-ante - p. 64 z. 15  
(ausgenommen C), p. 65 z. 1-22, p. 66 - 88 (gelygheit von andern  
Hden. kurz unterbrochen)

and in  
254

Hd B p. 6 z. 5 post - z. 15 eorum, ebd. ab z. 26, p. 7 z. 26-  
p. 5 z. 1-3, p. 8 z. 13 (?)

p. 23 z. 1 commentu - z. 2 andern Hd

Hd C p. 27 z. 1-16 z. 5 unum - z. 5 unum, ebd. z. 7 <sup>et</sup> - ~~16~~ z. 16,  
p. 30 z. 6 honore - z. 7, ebd. z. 13 quater - z. 15 unum.

Hd D p. 34 - 43 z. 13 election

(andern Hd. p. 55 z. 9 unum - z. 12, p. 60 ~~z.~~ ab z. 14

Hd E p. 64 <sup>ab</sup> z. 16, p. 65 ab z. 23

p. 77 z. 1-12 ? unklar

p. 79 z. 12 expendantis - z. 18 (?) andern Hd.

p. 82 unklar

p. 83 "

Hd F p. 89-93 Sitatio unklar, da Aug. ~~un-~~ ~~sch-~~ ~~ad-~~ ~~la-~~

Photos 28.9.01: p. 122 (i. illarum) 21 (epistolis) 30 (scleris)  
34 (perceuiant) 64 (cognoscimus) 83 (voluntis) allus ubi ✓

Photos 18.5.01: p. 188 (Quinguo) 116 (Corn ledieri) 176 } Nam etiam  
ubi



Reminiscen Swfhs B. 181 (188)

Hd A p. 3 - 121, 542 - 557

"altu kleretu"

||

p. 3 z. 1 - 4 andeu (benere?) Hd?

✓ Hd B p. 122 - 123 z. 28 acaritra

g d u x A B

✓ Hd C p. 123 z. 28 idolatria - p. 151

✓ Hd D p. 152 - 167

fest

d s x s d e a

Hd E p. 168 - 179 = Hd D (59)  
= Cod. 145 p. 169 = SIRAH B. # Taf. VII!  
" + p. 183 z. 1-17

✓ Hd F p. 180 - 211

ox 77-H g d A s e q' q h L N

✓ Hd G p. 212 - 237

klein. saite

✓ Hd H p. 238 - 429

g obu and g Q s e & H i

✓ Hd J p. 430 - 512 z. 20, p. 516 - 517, 518 z. 13 regem - z. 23  
sent, p. 519 z. 23 intellegere - z. 33 Reddite, p. 520 z. 1 - 10  
traditiones, z. 22 47 - p. 524 z. 7 credant, z. 11 Donec - p. 540 z. 19  
p. 541 z. 1-6 (auspensionum z!)

unliger

andere Hd. p. 514 z. 23 qci - z. 32 postulat man

andere Hd. p. 510 z. 9 Quod - z. 10 propter

~~Hd J~~ (p. 512 z. 21 - p. 515)

✓ Hd K p. 518 z. 1-13 alienigenam, z. 23 deo - p. 519 z. 23<sup>debetis</sup>,  
z. 33 ergo - z. 35, p. 520 z. 10 preferant - z. 22  
opponunt, p. 524 z. 7 et - z. 10 ipsius, p. 528 z. 2 et - z. 19

andere Hd. p. 524 z. 10 decantant - z. 11 meis

✓ Hd L p. 540<sup>ab</sup> z. 20, p. 541<sup>ab</sup> z. 7

Hd M p. 558 - 636 z. 9

= fünf Fragen (+ Stütz + ?)

= 145 (54) p. 48 Hd B

Spiegel vom Lem abdruck, desgl. hinten c. IX od. X,  
wohl will Winkel: Beda. Hexameron → 376 (547)!

von auf dem Bl. stehen 26,5 x 6,5 cm (and an)  
dieser Lem abdruck!

Occidant (od. cecidant)

litae neque  
secretibus con  
ab apostolorum

illorum coutag  
disciplina

congregis isti  
se conso

c. XI, oder ob  
Winkel?

Cassian, Coll. XVIII c. 5  
PL 49, Sp. 1096A- } 3f.  
1097A

= Michael Pehlert, Blatt Cassiani  
Emulationes XXIII (CSEL 13, 1886) p. 510f.

l. A  
sd. = A?

Annuaire Hist B 183 (189)

7

Hainw. In apoc.

? (Hd A p. 17. 3 - 5 imperabilem od. p. 1 ganz?)

Hd A p. 17. 3 evangelii (od. un ob p. 2??) - p. 52  
fractio p. 7 et blaue, wahlweil. Hd. A, die stark  
abwanke p. 251 7. 1-5!

Hd B p. 53 7. 1-16 itaque

Hd C p. 53 7. 16 Vincenti - p. 126 7. 21 fero

andue Hd p. 117 7. 8 stellae(?) ?

et et q;

Hd D p. 126 7. 21 regnum - p. 122, 202 7. 5 requirendis  
- p. 208

reg. post,  
dum

re et re rex - nun de

= C?  
kaum

Hd E p. 123 - 200, 210 - 212

M N

p. 201 7. 1 - 2 sunt vorkreuzer?

chul. B

Hd F p. 201 7. 2 etiam - p. 202 7. 5 est, p. 209, 213 - 220  
7. 19 blandiendis





J ✓ Hd X p. 291 z. 11 procedent - p. 294 z. 5 eius

andem Hd p. 283 z. 23 de - z. 24 ero

H ✓ Hd W p. 280 - 290 (gelegentlich v. andern Hdern unterbrochen)

Hde z. T. sehr variabel & kann man auch zu unterschiedlichen Codex in Würzburgen o.  $\bar{X}$   $\frac{1}{4}$  gefunden werden

Inwendel hinter Lesmaldruck von Panno (?) n. X  
unter Einwürfen Testes in Doppelbl. ca. 25 x 21 + 10

et prociensibus (testimenta) nra

lisset tribunus iudicium

propter quam

eum corpus dixit adstanti

sibi centurioni Paulus S. omnium Romanum

uatum ut et uobis flagellari. Quo audito centurio  
accessit ad tribunum et uertit ad eum

Hic enim homo ciuis Romanus est

= Cod. 371 (243) fol. 13 + 17!

Photo 10.4.02: unobscure H. p. 11 (dict. patrum) ✓ 53 (2190) ✓  
59 (seq. amini) ✓ 202 (Acc. dicent) ✓ 249 (q. pontat) ✓ 251 (dissona) ✓  
285 (in corpus hominis) ✓ 293 (in uiam in habitam) ✓ 297 (q. in iudicio) ✓  
298 300 (dilectione. di) ✓ allig. ubi

Annalen SKTK 184 (190)

Hd. A p. 1-26, 30-32, 34, 36<sup>ab</sup> z. 14 Quidam \*

= karerische  
Frequ. uH 5;  
17(405) Hd. E

K d U

✓ Hd B p. 27-29

✓ Hd C p. 33, 35 z. 1-21 accusator, z. 26 Comedon - p. 36 z.  
14 centerion, p. 37-40

Hd D p. 35 z. 21 z - z. 26 serpif

✓ Hd E p. 41-62 z. 6 tendat = Hd D von 197 (530)

re / oz

center, ehs.  
haet

✓ Hd F p. 62 z. ~~6~~<sup>7</sup> ~~haet~~ - p. 64 z. 10 bara

x oz s b. N A d s r

Hd G p. 64 z. 10<sup>9</sup> - p. 78, 109-195, 244-320, 324-330<sup>5</sup>,  
355 z. 10 scis - p. 358, ~~359~~<sup>360</sup> z. 9 ignitos - p. 411

s U ox re

✓ Hd H p. 79-88 (dazu ein paar feilen u. anderen Hd)

fr. Maximin?

g oz s. u. z' r m? U Q d f' N r. s q. u s = s  
N 8<sup>5</sup> 87 re

Hd I p. 89 z. 1-15 dividit

= k

✓ Hd J p. 89 z. 15 Quisq' qis - p. 104, p. 107 z. 28 qis - p. 108,  
336-337 z. 9 discrete, ebd. z. 23 centerion - p. 352 z. 21

g ej' oy

= J  
woud?  
236 (491)  
Hd. D

✓ Hd k p. 105 - 107 z. 28 rosae p. <sup>3</sup> 237 z. 9 agria -  
z. 23 temporibus  
A N 7 E 6, 8 5 8

✓ Hd L p. 196 - 243

α A x y f q. d v - g m s d

andere Hd. p. ~~300~~ z. 299 z. 26 - p. 300?  
" " p. 304 z. 2-11 diebus

✓ Hd M p. 321 - 323

g d r f e

✓ Hd N p. 352 z. 22 - 355 z. 10 pilis (dozr. ein paar feste  
in g)

✓ Hd O p. 359 - 360 z. 9 serpentes



Giuniorale Stf. B 197 (530)

(sam? wo?)

Crescitur, Concordia canonum

Hd A f. I<sup>v</sup> z. 1-12

Hd B (=A?) f. I<sup>v</sup> z. 13 - p. 37, 145-161 z. 2 credit

134<sup>a</sup> et 2 12 116 unum ad!

// Hd C p. 38-48, 53 z. 5 ministerii - p. 64

Hd D p. 49-53 z. 5 promotionem

z. p. 62 + 63 eingeschaltete Zettel, Recto brauner Text in andern Hd,  
" p. 118 + 119 " " " " " " " " " " " "

disje. zw.  
p. 124 + 125

// Hd E p. 65-68 z. 16

Hd F p. 68 z. 17- p. 107

p. 102 andern Hd?

Hd G p. 108-109, 113-140

Hd H p. 110-112

// Hd J p. 141-144, 316 z. 8 et - p. 331 z. 8

17 x 2

Hd J p. 161 z. 2 et - p. 262, 267, 269-

Hd k p. 263-266, 268

Neue Seitenzettel ab p. 263

p. 278 unter Buchstabe a, p. 294 b usw.

Der Cod. hat zum einen Fehly fol.  $\bar{i}$  -  $\bar{xv}$ , dazu schreibt er  
eine Paginierung 1-387 an

Autoren von 1 ~~Haupt~~ Hd. geschrieben, die außerordentlich  
(in der Hauptsache) stark abweicht, od. v. einem größeren  
Fehl v. Hdm., die kaum auseinander zu halten sind  
eindeutig andere [E + J] nur die Fehly

Umschalt n.  $\bar{x}^{1/4}$

Plutos 289.01: fol.  $\bar{i}^v$  (Cresconi) p. 47 (part. digesta)  
65 (ep̄s p̄b̄) vordere Fehly p. 124 + 125 (Itin de) 143 (Itin iam)  
260 (re<sup>p. 265!!</sup> ḡai) d̄im sine? alles eh., dort beginnt p. 260 d̄im sine!

**Literatur:** FUHRMANN, Fragmente der Collectio Anselmo dedicata, S. 543 Anm. 18.

**Abbildung:** Auktionskatalog des Hauses Hartung & Karl für die Auktion vom 7. November 1986, München 1986, S. 25 (Reproduktion der Verso-Seite).

### Einsiedeln, Stiftsbibliothek, 197 (E)

10. Jh. med.-<sup>2</sup>, Einsiedeln<sup>8</sup>; Pergament, XVI foll. + 388 pp., 240-245 x 185 mm (175 x 125-130 mm), karolingische Minuskel, 23 lange Zeilen. Die Handschrift besteht aus zwei etwa gleichzeitigen Teilen: 17 IV (240) + 1 II (248) + 1 IV-1 (262 = Teil 1) + 7 IV (364) + 1 IV-1 (388 = Teil 2). Im ersten Teil sind die Lagen mit römischen Ziffern (I-XVIII) durchgezählt, im letzten Quaternio fehlt die Zählung wegen Blattverlusts.

Hellbraune, manchmal auch dunkelbraune bis schwarze Tinte; Rubriken, Inskriptionen und Anfangsbuchstaben in Rot, auf den ersten 16 foll. rote Titelzahlen und rot ausgemalte Anfangsbuchstaben.

Da die Handschrift keinerlei anderweitige Provenienzvermerke trägt, wird man vermuten können, sie sei seit ihrer Entstehung der Bibliothek des Benediktinerstifts zugehörig.

- 1<sup>r</sup> Leer.  
 1<sup>v</sup> Ein Gedicht in 12 Hexametern, in denen das Werk des Cresconius gebührend gewürdigt wird (nach unserer Handschrift ed. MAASSEN, Geschichte der Quellen, S. 811f.).  
 1<sup>v</sup> - 233 Cresconius, Concordia canonum: Adnotatio canonum sanctorum patrum, metrische Vorrede des Konzils von Nikäa, Praefatio, Titelverzeichnis und Text.  
 233 - 239 Konzil von Chalkedon: Actio VI, 8 ab *Dominus noster et saluator Iesus Christus* (SCHWARTZ, Acta 2, 3, 2, S. 153-156).  
 239 Zwei nicht identifizierte Kanones (Edition oben S. 87).  
 239 - 250 Der Brief Papst Leos I. an Bischof Anastasius von Thessalonich (*Quanta fraternitati*, JK 411) (MPL 54, Sp. 668 A - 677 A).

<sup>8</sup> Datierung und Lokalisierung nach BRUCKNER, Scriptoria medii aevi Helvetica 5, S. 180. Nach BRUCKNER, S. 28 ist Cod. 197 den "frühesten Einsiedler Codices ... zuzuzählen, auch er in jener den übrigen Handschriften nahe verwandten, stattlichen breiten, übrigens sehr gepflegten Minuskel".

- 250 - 257 Der Brief Erzbischof Mansuetus' von Mailand an Kaiser Constantinus IV. Pogonatus (MPL 87, Sp. 1261 C - 1265 B).  
 257 - 261 Das Symbol des Mailänder Konzils a. 680 (MPL 87, Sp. 1265 B - 1267 B).  
 262 Die *Expositio sancti Augustini de secreto gloriosae incarnationis domini nostri Iesu Christi* (mit Berücksichtigung unserer Handschrift ed. FOLLIET, «Expositio de secreto gloriosae Incarnationis D.N.I.C.», S. 371f.).  
 263 - 379 Isidor von Sevilla, *De ecclesiasticis officiis* (LAWSON, CCL 113, S. 1-108).  
 380 - 387 Der Brief des Hieronymus an Lucianus Baeticus (Ep. 71) (HILBERG, CSEL 55, S. 1-7).  
 388 Leer (oben steht nur *penne probatio*).

**Katalog:** G. MEIER, Catalogus codicum manu scriptorum, qui in bibliotheca monasterii Einsidlensis O.S.B. servantur 1, 1899, S. 153f.

**Literatur:** MAASSEN, Bibliotheca latina iuris canonici manuscripta I, 6, 2, S. 200-205; DERS., Geschichte der Quellen, S. 807, 811f. (MAASSEN führt die Handschrift versehentlich als Nr. 196); BRUCKNER, Scriptoria medii aevi Helvetica 5, S. 25, 27f., 180; MORDEK, Kirchenrecht und Reform, S. 254; FOLLIET, «Expositio de secreto gloriosae Incarnationis D.N.I.C.», S. 357; MORDEK, Analecta canonistica I, S. 2-4; C. M. LAWSON, Sancti Isidori episcopi Hispalensis *De ecclesiasticis officiis*, CCL 113, S. 22\*.

### Köln, Erzbischöfliche Diözesan- und Dombibliothek, 120 (K)

10. Jh. Anfang, ostfranzösischer oder belgischer Raum<sup>9</sup>; Pergament, 173 foll. (fol. 83 nicht gezählt), ca. 285-290 x 220 mm (ca. 210 x 155-165 mm), karolingische Minuskel, bis fol. 24 zweispaltig, dann mit 26 langen Zeilen beschrieben. Lagen: 7 IV (56) + 1 III (62) + 1 IV (70) + 1 III (76) + 2 IV (93, fol. 83 nicht gezählt) + 1 III (99) + 1 IV (107) + 1 III (113) + 2 IV (129) + 2 III (141) + 2 IV (157) + 1 IV+1 (166) + 1 III (172). Die Lagen sind mit A (8<sup>v</sup>) bis Z (166<sup>r</sup>) bezeichnet, wobei sich die Kustoden entweder auf der ersten oder der letzten Seite einer Lage befinden können (vgl. etwa P [113<sup>v</sup>] und Q [114<sup>r</sup>]).

Dunkelbraune Tinte, rote Inskriptionen und Titelzahlen, Anfangsbuchstaben abwechselnd in Rot und in Texttinte.

<sup>9</sup> B. Bischoff zitiert bei КОТТЯЕ, Буßbücher, S. 30.

Annalen 235 (490)

25,5 x 20 cm

A p. 1 - 15 f. 6 calicum

21 f. 10 notatae antea, ebd. f. 14 margini -

B p. 15 f. 6 feral - p. 37 f. 13

B1 p. 21 f. 10 Signa - f. 14 de celis

1 Hand! } C p. 37 f. 14 - f. 22

1 Hand! } D p. 38 - 39 f. 4

E p. 39 f. 5 - ~~p. 41~~ f. 13 cantata

E1: p. 39 f. 13 tercia - p. 41

F p. 42 - 80 f. 13 natura ebd. f. 15 - p. 82 f. 19

natura ~~(?)~~, p. 83 - 85 f. <sup>141P</sup> Regula, p. 85 f. ebd. f. 21 -  
p. 87 f. 3, ebd. f. 6 <sup>Wamp f. 10 von</sup> ~~p. 87 - 7. 17 (ant. p. 87 de p. will f. 10 von f. 10), p. 96 -~~

G p. 80 f. 13 rebis - f. 14

H p. 82 f. 19 sumit ~~(?)~~ - f. 25

I p. 85 f. 18 bonum - f. 20 (?), p. 87 f. 4 - 6 pruari-  
catum (?)

✓ K p. 87 f. 20 - p. 95 (können Annalen Nachttag sein)  
= für sich f. B Car C 122. f. 432

p. 116 f. 5 efectiva ~~f. 13~~, ebd. f. 14 - p. 117 f. 6 ctahoz, ebd. f. 8  
ident - p. 127 (?), 136 f. 3 - p. 164

L p. 116 f. 5 potencia - ~~f. 13~~ f. 13

~~M~~ M p. 117 f. 6 cantat - f. 8 spant

✓ N p. 128 - 136 f. 2

Manuscript Msc. 235

It N oz d i = is S et

It = non x m, b; It itanga S

p. 37 carta uenimutu fudatz Sanctissime  
Eferru dui monachorum pater + dix benedicta.  
intercede pro nostra omniu salute -  
andru Hd ... &

Phos 28.9.01: p. 14 (et kirie elison) ✓ eh.

~~7 14 21 41~~  
~~p 39, 42 54 71 80 88 92 106~~  
~~117 128 (Gimnd.?) 131~~

Teil I, ~~fol.~~ p. 1 - 41 Connectedines  
monasticon ; in Teil II völlig zu hennen

Teil II Boctius etc.

in Teil II ~~ist~~ nicht bloß Hand N  
ehr. nach Regensburger aus. Sie scheint aus einem  
anderen Skriptorium als F zu stammen, obwohl  
beide am gleichen Text beteiligt sind.

2. Drittel  
10. Jh.?

In Teil I kommt Hand B regensb. vor, ob <sup>aidy</sup> C/D, nicht sicher  
zu Hand A cf. Linnich Msc. 173 (806)

Teil I wegen der Nennung des hl. Amaran (auf p. 371)  
mit dem Regensburger Kloster in Verbindung gebracht

Innicedula 253 (438)

2? p. ~~76~~ 157 - 213 (= fol. 79 - 106) n. IX

E innicedula - Hd A p. 1a f. 3 - p. 16 f. 21, p. 2a f. 20 - 24  
vell. = St Gallen Kb Hd. C  
X<sup>2</sup>

= Hd G? || - Hd B p. 16 f. 22 - p. 2a f. 8, f. 25 - p. 10a f. 23, p. 102 b f. 26  
disciplin - p. 103, 239a f. 14 - 30, p. 274 b f. 26  
ab

Hd C p. 2a f. 9 - 14

= K? || ✓ Hd D p. 10a f. 24 - p. 13

ae Be de g

✓ Hd E p. 14 - 46, and on p. 278a, p. 301a f. 15 again - p. 302  
m<sup>s</sup> ae x b g. Be de d r s e est v

✓ Hd F p. 47 - 62

Be s ae Be x y f n. m. v d b x

= Hd. B?  
Innicedula  
of Hd D;  
St Gallen 826  
Hd E?

✓ Hd G p. 63 - 74a f. 11 monasterium, f. 27 - p. 76 b f. 4, ab f. 14.  
p. 77a f. 13 - p. 92, 115, 117-118, p. 276 a f. 5 costa cur.  
s ae Be b y n r x Be g

✓ Hd H p. 74a f. 11 sed - f. 26, p. 76 b f. 5 - 13, p. 77a f. 1 - 12  
p. 291a f. 28 - 291 b f. 35 continer, p. 292 a f. 1 - 11

✓ Hd J p. 93 - 102 b. z. 26 celum, p. 104 - 114, 119 - 156

p 116 leer

α A p 21 x 2 N b; 5 3 - 2 2 - 12

andere Hd p. 131 a. z. 26 i. print - 40

= 2. Einrückung  
167 Hd. L

Hd J p. 213 - 239 a. z. 13, z. 31 - p. 257, p. 303 - 305

α A 2 s + f gehen unter f. p x ~ m<sup>2</sup> v p

andere Hd. p. 238 a. z. 33 anemad extendum - z. 37 oportet (?)

β α

wort = D?

Hd K p. 258 - 274 b. z. 25 (?), p. 275 - 276 a. z. 5 loco, p. 276 b. - 277 a. z.

25 de [prens] von in Udschl. in. andern Hdem., z. 277 a. z. 12 -

→ ~~299 a. z.~~ 301 a. z. 15 frate

β α q' m' d' b' p = p' x α β

Einrückung?  
klarere  
Dreh

Hd L p. 306 - 311 b. z. 11, p. 312 b. z. 14 modo - p. 314, 316 b. - 317 a. z.

12 respondere usw., foliert p. 331 a. ab z. 24 (?)

α 5 2 A x x N v a E E S

andere Hd. p. 314 b. z. 7 extra - z. 15 inco [verum]

in allg. feilte Hd.; L folgt nicht windig andern Resto; denn

abgesehen Einrückung n.  $\bar{x}^2$

→ Blattfolge folgt, teilweise allleht erkennbar

Photo 3.10.97: p. 7 (Incipit) / <sup>nicht p. 12!</sup> 9 (magnum est), 16 (quod non minima) ✓  
60 (tam magis sequitur) ✓ 81 (quod incipit) ✓ 106 (te dixit) ✓  
227 (hoc uisandum) / 292 (ita) ✓ 310 (ut est) ✓ alles ul., jedoch

Photo p. 9 beginnt „hontakus est“ !! geschrieben in Hd. G! = B

kennt



~~Waldstatt~~ Hd H  
~~p. 271-336~~ (7)

Einriedeln 256 (461)

Vitae SS. 26.8 x 19.5 cm

Lagenstufen sind Bidataten, sind teilweise erhalten

p. 1-4 = Doppelbl., spota bzw. spota

p. 7 Federprobe spota.

Hd A p. 2-4 Einriedl. Hd ca. 1100

Hd B p. 5-124

f<sub>g</sub> f<sub>e</sub> f<sub>t</sub> x c<sub>t</sub> f<sub>m</sub> = um <sup>23</sup>/<sub>25</sub> p + 9 m. kurzen Lentulänge

p. 27 f. 22-23 andere Hd, ebenso p. 32 f. 21-22 Johannes

Hd C p. 125-143

e f y

p. 144 leer (Lagenende)

= H?

Hd D p. 145-221 f. 10 cici, p. 222-224 f. 15 mari,  
p. 225-226 f. 9 sub, p. 227 f. 3 aif - p. 232 f. 23, p. 233 f. 2 -  
p. 234

y c<sub>t</sub> x g e

Hd E p. 221<sup>ab</sup> f. 10 et, # p. 226 f. 9 arbore - p. 227 f. 3 ta

Hd F p. 224 ab f. 15 et

Hd G p. 232 f. 24 - p. 233 f. 1 (?)

= D?

Hd H p. 235-262 f. 8 mirabauter, p. 263-264 f. 13 date, ebd.  
f. 21 - p. 266, 269-270 f. 17 (?), p. 271 f. 22 sibi was im

Waldst u. anderen Hden, f. 114 p. 330 f. 13 -  
p. 345 f. 19  
e y f g

oliver

Hd J p. 262 ab z. 8 et ~~270~~, p. 267 z. 19 cum - p. 268 z. 13.

R

Hd J p. 264 z. 13 ~~20~~ - z. 20

Hd K p. 267 z. 1-19 Jgiter, p. 268 ab z. 14, p. 270 z. 18 - p. 271 z. 22 subditas

Hd L p. 345 z. 20 - p. 346 z. 20

p. 347 leer bis an) Federprobe, anschließend Jagu bpin

in 319?

Hd M p. 348 z. 1-15 coram, p. 349-366

Hd N p. 348 z. 15 recocati - z. 20

p. 348 cum Rustica: Inquit vita ... Oscialdi

p. 367-380 vita Mauriti - St. Gallen → Bl

p. 381-392 Translatio Alexandri + Panno Theodori

c. XII in.

Hd O p. 381-384 z. 6 ita (?), ab z. 13 in - p. 385, 388-390

Hd P p. 384 z. 6 faceret - z. 13 tradidit, p. 386-387, 391-392

Panno Theodori <sup>von O+P</sup> sollte anschließend verbessert od. minimiert Anfang der Panno ersetzen

Hd Q p. 393-397 (Panno Theodori [Forts.])

N R N S b. E & R c. 10 d. c. 8 2/3, fragl. ob Lintied.

p. 393-398

Faltspine?  
Wappens?  
Straßb?

Grundriss 256 (461)

Tamio  
Abzidi

Hd R p. 398-401 Grundr. n.  $\bar{X}^2$   
"altu Schrebu"

p. 402 leer, 11 od. 12 Vers radicus - Tafelende

Hd S p. 403-496 Z. 26

~~Hd A von DoT 155?~~  
~~wollte die Grundr. bezeugt ab~~  
~~den n.  $\bar{X}$~~

Tamio  
Apollonius  
u.

Hd T p. 403-496 Z. 27-29 Ergänzung d. Textblockes von  
Grundriss Hd n.  $\bar{X} / \bar{X}^2$

SIAH

Hd U p. 497-522

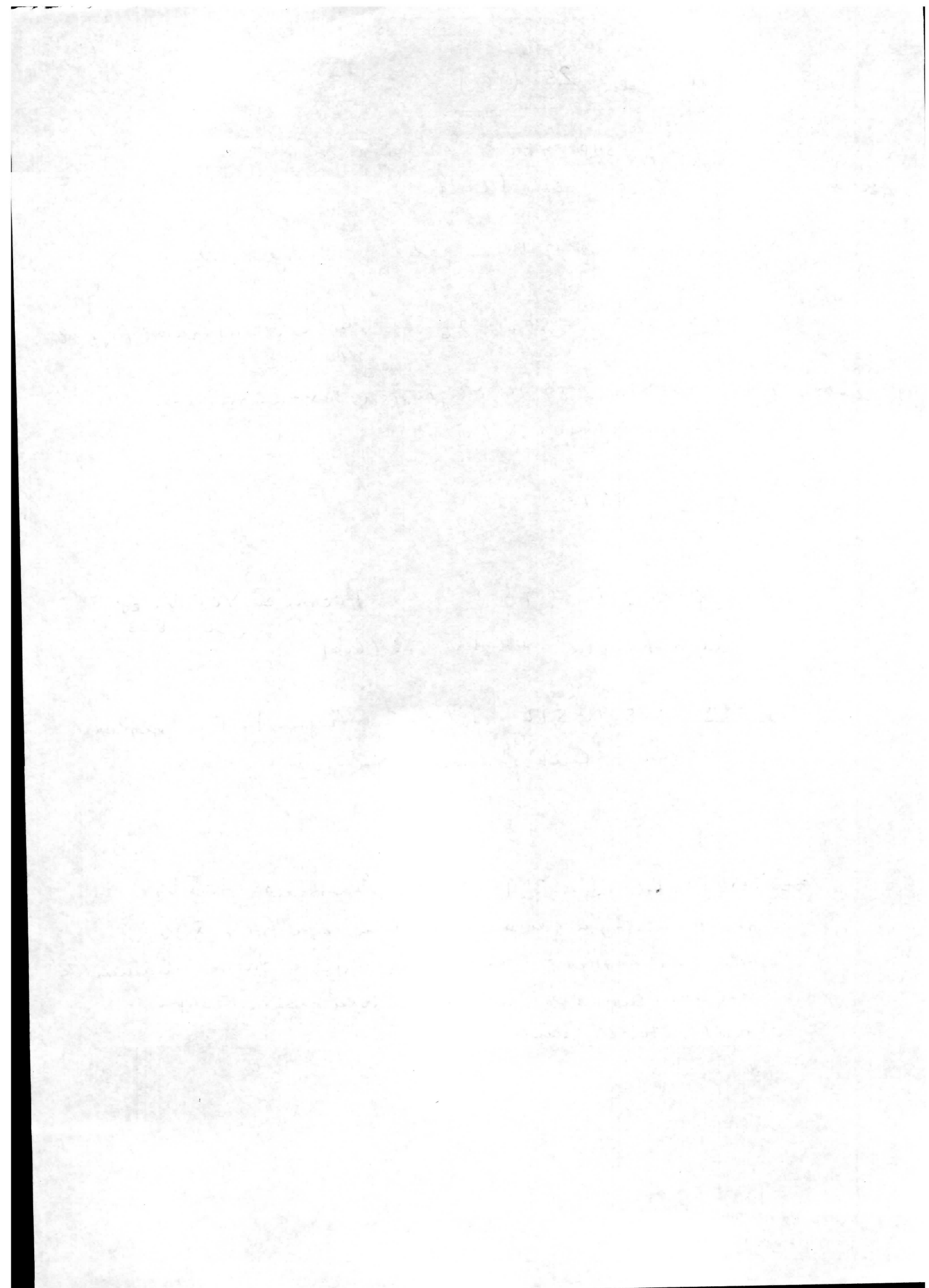
Hd V p. 523-570

Poetae 5, 408 Nr. 68  
(70 p. 523)

"altu Schrebu" Hd A v. 130 (600)

Hd W p. 571-572 (Pomdins frequ.) Einzelblatt  
wohl alleinst. Grundriss Hd n.  $\bar{X}^2$   
& Et 6,

der Text  $\bar{X}$  (Hde. B -  $\bar{X}^2$ ) vermutl. Grundriss n.  $\bar{X}^{2/3}$   
steht im großen ganzen etw. dem resten Text n.  $\bar{X}^{3/4}$ ;  
Hde. kann bezeugt? sind Fundstellen + Initialornamente  
und wenig entwickelt, letztere u. bilden seinen 12. bzw.  
13. bzw. 14. bzw. 15. bzw.



Vitae SS.

✓ Hd A p. 1 - 6 z. 10, ebd. z. 19 - p. 9 z. 6, ebd. z. 17 ipsa -  
p. 721 (geligum. dezo. kurze frische von B), p. 73 - 182,  
297 - 385

✓ Hd B p. 6 z. 11-18, p. 9 z. 7-17 quia(?), p. 13 z. 15 continuation(?)-  
z. 25 dicentur (!), p. 17 z. 14 fontium - z. 21 ingredi etc.

n-Ligatur 18 19 20 21

keer p. 742, 210, 236, ~~409~~ 410

p. 240 unzahl + delimita jeveru D für nicht ausgesprochenes Kap. verz.

Hd Q p. 386 - 399 z. 12 Vita Pirminii von 1 Hd., voll nicht Simriedeln,  
and. Wingy?! anschließend p. 399 z. 13 - p. 406 Vita Gerardi von andern,  
weil. ein folien Wingy Hd., allerdings. Rebula p. 399 z. 13-14  
einriedl!

Hd R p. 399 z. 15 - p. 406 Passio Gerardi, von einer zweiten Wingy Hd?  
oder p. 399 z. 13-14 2. Buch mit meining, teils Cap. lost., teils  
Einriedel voll. einriedl.?

p. 376	Logu rth v̄
	# III
p. 360	
344	III
328	II
312	I

cod. drom Teil des Cod. beginnt also p. 297

✓ Hd C p. 183 - 189 z. 7

A x 5 E 9

✓ Hd D p. 189 z. 10 - p. 191 z. 12, ebd. z. 22 quoniam - p. 192 z. 10(?),  
ebd. z. 25.

✓ Hd E p. 191 z. 13 - 22 format, p. 192 z. 11 - 24, p. 193 z. 1 - 7 ext

p. 211 beginnt Lage 15 + ~~Paulinus~~, Vita Ambrosii

Wingler?

✓ Hd F p. 193 f. 7 predicabat - p. 195 f. 4, p. 211 - 219 f. 1, p. 221 f. 18 Per - p. 222 f. 7 post (and f. eld. f. 23 et?)

R - x & r r b q. R rx

~~Wingler?~~

✓ Hd G p. 195 f. 5 - p. 198 f. 15

xpm

✓ Hd H p. 198 f. 18 - p. 209

Explicit vita nri Gregorii papae in Rusica p. 209 Linnefeld  
andue Hd (vill. unil? Linnefeld.) p. 198 f. 16 IIII ID MAR N S. Gregori

✓ Hd J p. 219 f. 2 - p. 221 f. 18 Victorian

✓ Hd K p. 222 f. 7 petentibus - f. 23 coebris

✓ Hd L p. 223 - 226

N R r rx R

✓ Hd M p. 227 - 231 f. 21 est, p. 232 f. 3 - p. 234 f. 7 eradicatus sic!

✓ Hd N p. 231 f. 21 sed - p. 232 f. 2, p. 234 f. 7 et - p. 235

Wingler?

p. 237 beginnt Lage 17 + vita Columban

✓ Hd O p. 237 - 239

✓ Hd P p. 241 f. 6-8 condidit

Hd A II

✓ Hd Q p. 241 f. 8 uitam - p. 246 (ausgenommen p. 270 f. 6 et hia - f. 11 andue, ungelenke Hd.)

Einrede S. 113. 257 (449)

Vita Verena  
+ Vita Cecii

- Hd S p. 407-408, 411-414  $\bar{z}$  6 ~~4-5~~ pariter, ebd.  $\bar{z}$  12 et -  $\bar{z}$  13
- Hd T p. ~~414~~ 409 (p. 409-410 eingeschobenem Text, Einrede ca. 1100 Adjektiv)
- Hd U p. 414  $\bar{z}$  6 ~~con(?)~~ -  $\bar{z}$  12 inuitabiles, ebd.  $\bar{z}$  14 - p. 418

S + U Einrede ca.  $\bar{x}$  in.

Panno Teclae  
Einrede  
ca.  $\bar{xii}$  in.?

- Hd V p. 419  $\bar{z}$  4-9 indicem, wohl auch p. 420  $\bar{z}$  13 resp. dimid. -  $\bar{z}$  19 Datrona, p. ~~24~~ 423  $\bar{z}$  12-16 Salctis
- Hd W p. 419  $\bar{z}$  9 Na - p. 420  $\bar{z}$  13 ella, ebd.  $\bar{z}$  19 quedam - p. 423  $\bar{z}$  11, ebd.  $\bar{z}$  16 terminis - p. 424  $\bar{z}$  11

Panno Bonifacii  
Einrede  
ca.  $\bar{xii}$  in.?

Hd X p. 424  $\bar{z}$  12 - p. 426

Obwohl fast ausschließlich fem. anstatt, da Cod. in  
verschiedenen Phasen entstanden; der 1. Teil wird mir  
f. den 8. Später hier festgelegten Zeitpunkt ab p. 407; im letzten  
Cod. ca.  $\bar{8}^2$

von p. 7 ein Frag. nicht 26,3 x 3,5 cm

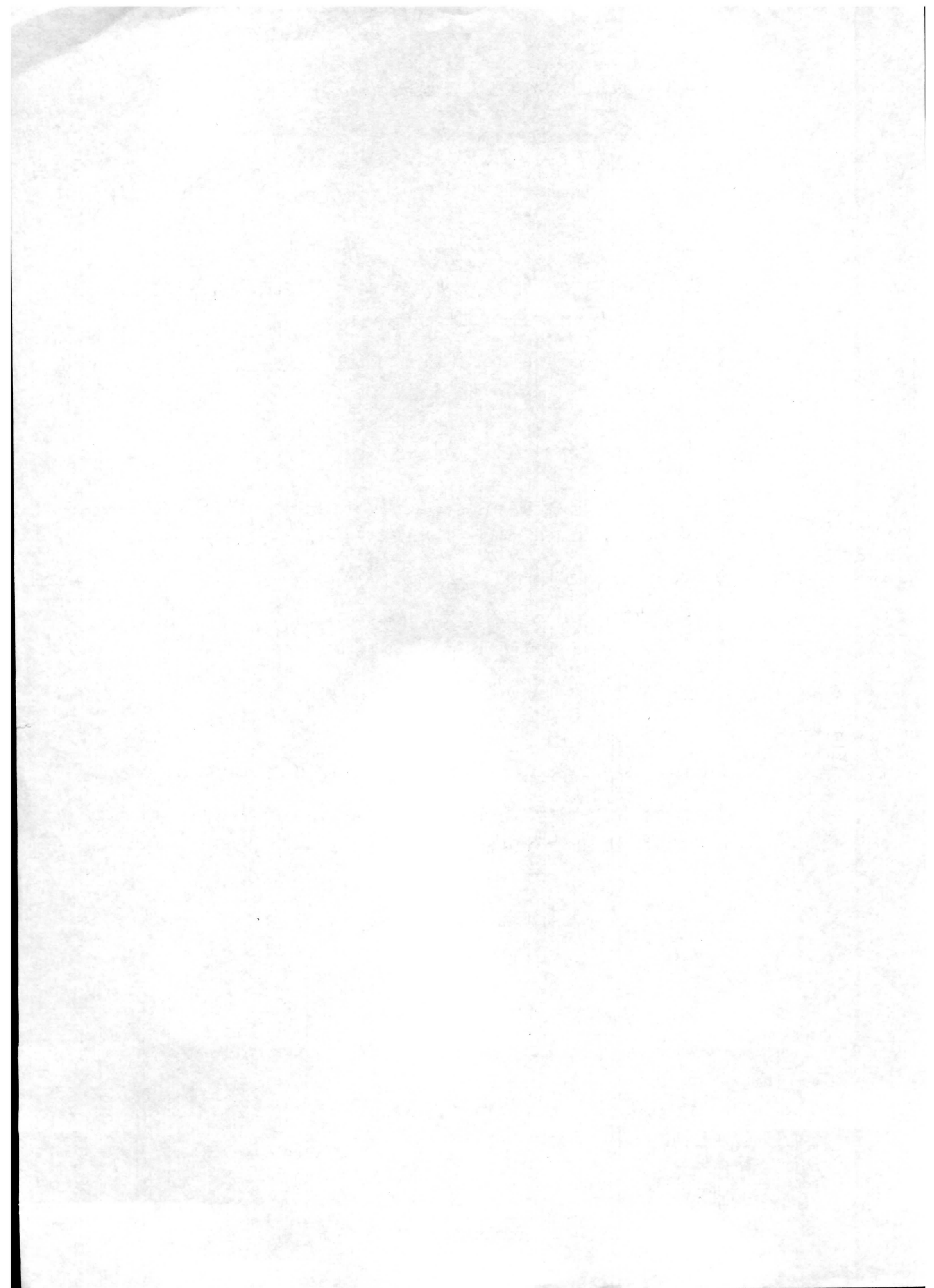
Phot. 3+4

Unde etiam  
acit cor  
candē ope  
Evelise  
et te  
cum elem  
bro ū. te  
ota s. r  
oratio  
otescant  
onda  
MMA

in ser  
aginter  
ura  
videtur  
diā  
no At

Verso  
etiam  
Apostolus  
Matth. 22

Einrede? ca.  $\bar{8}$





Einnedile 261 (971)

Vitae SS.

19,5 x 14cm (handschr. kleiner)

Teil I Vita Kunrammi - c. 1020-1040; Regensb.?

Hd A p. 1, 25

cf Arnold v. B. Emm.?  
(Em 15913?)

Hd B p. 2 - 24, 26 - 61 z. 4, p. 79

Hd C p. 61 z. 5 - p. 78

Emm A

p. 80 empty  
leer

Teil II Vita Corbinian

Hd D

Teil III p. 132 unten - p. 139 Paro Albani

Hd E p. 133 -  
Breit, sauber, ohne attraktive

ausdehnend u. schl. zur Corbinian- u. Edelwite  
eingefügt, jedenfalls jünger als Corbinianwite

Teil IV Vita Edelwite p. 140 - 359

Hd F p. 141 - 143, 145 - 151, 154 z. 7 in, p. 156 - 160, 162, 165,  
~~167~~ 167, 170 - 172 z. 12, p. 174, 177 z. 11 - p. 178 z. 5  
p. 179 - 180  
Süespe-  
ram,  
ab

Hd G p. 144, 152 z. 1 - p. 154 z. 7 et (?), 161, 163, 166, ~~168~~ 168 -

~~169~~ p. 226 z. 18 - p. 227 z. 1 (Zyklus) 169

9 p. 262 z. 5 - p. 274, 279 z. 4 dietpaldi, p. 283, 285  
ab

Hd H p. 155, 164, 170 ~~u.~~ 172 z. 13 - p. 173, p. 175 - 177 z. 10,

14 p

b, z

Hd I p. 178 ab z. 5 deienire, p. 181 - 193 z. 1, p. 195 - 226 z. 17

o b - A e o z o z q, x t x

132 unten  
2 festu meung  
Cap. netica:  
Insp. passu  
3 Albani uantur

Einnedile  
c. 10 in.

11

= J

Constant?  
u. Resonanz  
Anfang?



F 21 7.16

Simraden S.H.B 262 (972)

Teri I Vita Antiqua

7.15 Coop. 7

source:

Hd A p. 1-3, 5-6, 7 7.18 - p. 8 7. 6 Langorum, p. 15-  
 p. 18 7. 6, p. 19 - 22 7. 14, p. 23 7. 16 - p. 24 7. 7, p. 25  
 7. 1-17 abbatissam, + p. 27 7. 1-10 est, p. 28 7. 27 (?) p. 31  
 7. 1-12 ~~blauderica~~ <sup>latitidinos</sup> et p. 35 7. 10 - p. 38 7. 10j (x)  
Hd B p. 4, 7 7. 1-18 <sup>Victorian</sup> <sup>7 imperialis</sup>, p. 18 ab 7. 7, p. 22 7. 15 - p. 23  
 7. 15, p. 24 7. 7, p. 25 7. 17 <sup>4?</sup> <sup>Zetiana</sup> <sup>quatern</sup> - p. 26, 27 7. 10  
 Congue - p. 28 7. 6, p. 29 7. 1-16 <sup>dicens</sup>  
Hd C p. 8 7. 6 donec - p. 14, p. 29 p. 16 7. 16 <sup>ab</sup> <sup>Uade</sup>,  
 p. 31 7. 1-5

Gudea Hd B  
 p. 21 ab 7. 16?  
 7. 25 - p. 29 7. 2?  
 habebat  
 eld. ab 7. 15  
 Respondit  
 p. 21 ab 7. 17

Furn. Hd B p. 30, 31 7. 6 - p. 33, 34 7. 12 dicere - p. 35  
 7. 9 <sup>10 facto</sup> <sup>7. 15 te</sup> p. 38 7. 2 - p. 39, p. 40 7. 6 uobis - p. 41 7. 15  
 p. 42 7. 17 Adieu - p. 43 7. 13 (?) p. 45 7. 8 ~~49?~~

Furn. Hd A p. 40 7. 1-6 Confite, p. 41 7. 16 - p. 42 7.  
 17 ephraia, p. 43 7. 14 - p. 48 7. 8 ~~domina~~, 50  
 48 ~~50~~

A + B sind nicht immer eindeutig voneinander abzugrenzen,  
 einander aufeinander. otus.

Teri I Simraden c. 8<sup>2</sup>

Teri II in der Hauptsache in Hd E

= Hd C von 323 (1065)

dah gelegentl. ein paar Zettel in der besseren Hd D:  
 p. 51 7. 1-3, p. 52 7. 18 qui - ~~7. 2~~ p. 19 7. 3, p. 53 7. 13-16  
 in dico, p. 65 7. 2-5, außerdem wohl wenig Ribiter p. 58-61  
 (Teri in Zettel Cap. unical)

58 7. 1-4  
 Absqueim,

16 f  
 (bessere Hd F) <sup>nell. a. d.</sup> p. 58 7. 14-15 & b. -  
 (oam = D?)

Teri II awd. (Linsig?) c. 8<sup>2/3</sup> St. Gallen?



Rinvidulu St/B. 263 (973)

Vitae SS. + Computus

vom unvollst. kleinen Fettel, aneinander Ten. Hagen.

p. 1b unter 2 festen Rubrik Cap. notica: Inap. vita beatae  
Paulae etc.

= 262 Hd. A

Teil I  
Rinvidulu  
n. 8<sup>2</sup>

Hd A p. 1c z. 3-11 me, p. 2 z. 20 - p. 3, p. 5 z. 9 - z. 11 sint  
etc. wechselt mit B, folgt wohl p. 102

Hd B p. 1c z. 11 remis - p. 2 z. 19, p. 4 - 5 z. 8, etc. z. 11 sed -  
p. 7. 6 etc. wechselt mit A, folgt p. 103 z. 1-4

B Nachahm von A

p. 104 leer

= 262 Hd. B

ander Hd C p. 71 z. 1-2 diligit

Hd D p. 103 z. 5-9

Teil II

Hd E p. 105 - 123 z. 9 (Conuocatio und Passio n. Africa)

2 em. kleine, beide heilt (örtl. Vita Margi?)

x, f, r + at mit Untlänge, f in großen Bogen

el-Logaria ~~or~~ und feine. karoling. n. IX / X

~~n. IX~~ südlt.

Hd F p. 123 z. 10 - p. 124 (De obitu s. Petronellae)

n. X<sup>1,2/3</sup> Rinvidulu?? offenbar Nachtrag auf freigebliebenen  
Raim

Teil III

= 270

Hd G p. 125 - 132 z. 5 ambobis, p. 134, 138 z. 7 - p. 140 z. 3,  
p. 145 - 146 z. 10, p. 147 - 170

Hd H p. 132 z. 5 tali - p. 133, 135 - 138 z. 5, \* p. 140 z. 4 - p. 144

Hd J p. 146<sup>ab</sup> z. 11

= g? Hd J p. 171 - 172, 176 - 179, 182 + Hd J<sub>1</sub> 183 z. 1-3 meridie 15? = 174, f. 68<sup>ab</sup> z. 1-

p. 173 - 175 Tabellen, p. 180 - 181 schemata, drey. p. 184

Hd K p. 183<sup>ab</sup> z. 13 tainum

Hd L p. 185 - 186 z. 12 rationem

Hd M p. 186 z. 12 idest - p. 187 (degr. p. 186 z. 16  
prima - z. 18 temporis non audum Hd?)

L + M id est Textu zu Epistola formata.  
menig) Dica Riboniker p. 185 ("Instituto eplae commendatitiae" in  
Cap. notica) + p. 186 ("Formatum instituto btearum")  
voll einridl. c.  $\bar{x}^2$ ; nachträg. hinzugef.?

Hd N p. 188 Nachtrag, mediz. Rezepte c.  $\bar{x}$  "Inscribeden?"  
S. 171 etc. abgew. abh.  
... de folijs pterichas ... ← abh.?

Teil III c.  $\bar{x}$  m? Wenzel?

g + g sehr etw. der Hden. E-H in 174

= H?

andere Hd p. 16 z. 18-20

Teil II ✓ Hd j p. 23-54

fe unter A i N ~~reg~~ i geht aneinander a ox q: x

✓ Hd k p. 55 - (p. 71 z. 1 LXII) ~~(od. bloß p. 70 ~~21~~)~~

g N B N x. fe f q:  $\alpha \frac{57}{59}$  fe p c

Wohl an  
Koptischen  
in Teil I

Hd L p. 71 z. 1 CCVIII - p. 74 z. 20 pars  
die erste Wörtchen fallen p. 71 z. 1 andere Hd?

Hd M p. 74 z. 20 minor - z. 25 igitur

✓ Hd N p. 75 <sup>4</sup> z. 25 <sup>DB quidem - p. 75 z. 16</sup>, (p. 76 ab z. 22) // (p. 76 z. 2-18, p. 77-82  
p. 80 z. 7-9 andere Hd.)

p. 71-82 = 1 Trimo, nachträg. Ergänzung?

Hd N<sub>1</sub>  
p. 75 ab z. 26

= K?

Hd O p. 83 - 111, 114, 116-128, <sup>7-</sup> 131 z. 5, p. 132-145

co f q: N fe f

p. 112 leer  
p. 113 Splanata  
diese 115, 129  
p. 129 leer  
130

Teil II Wohl wol karoling. n.  $\bar{I}x \frac{3}{3}$  od.  $\bar{X}$  in. lotharing. od. franz.

Teil I n.  $\bar{X} \frac{1}{3}$  od.  $\frac{2}{3}$  linkschen. od. franz. (f. Trimo kein Beweis)

p. 131 Nachtrag in Hd B

Xp̄c vincit hincos noster Xp̄c regnat Xp̄c imperat ATICWC  
etc.

p. 143 unter scribe per scribe q̄ti uomeno habes herimanne, ~~Wohl~~  
n.  $\bar{X}$

Händl.

74 75 76 77 78 79 80

(p. 83 leer?)

Arithmetica 298 (119)

Boethius, Geometria (p. 1-22) + Musica (p. 23-145)

Tac I

✓ Hd A p. 1 - 3 z. 7

et g f n q: 16-26 Ae ay d

⇒ ✓ Hd B p. 3 z. 8 - p. 7 z. 22 assignat<sup>i</sup> .....  
p. 74 z. 25 DB - p. 75 z. 25, p. 76 z. 2-18, p. 77-82,  
p. 131 die lumen 7 ferre  
oz Ae & f d q. b; x q̄ = quae N q: f

✓ Hd C p. 7 z. 22 ordinis  
ab

q: e f Ae d b.

✓ Hd D p. 8 z. 1-9 idest, z. 21 dispendium - z. 37 secundus  
mf = mus

✓ Hd E p. 8 z. 9 Qvi - z. 17 sunt

Woll = E Hd F p. 8 z. 17 et - z. 21 plenitudinis

✓ Hd G p. 8 z. 37 Manens - p. 10

mf = mus n4 = mus b. oz x

p. 11 leer

✓ Hd H p. 12 z. 1-16, 24-36

= B Hd I p. 12 z. 17-23, 37 - p. 22



Lagen & them  
auf Luft zu sein  
unter links

Quintilianus Stipit. B. 301 (469)

Hd A<sub>1</sub> = N

Hd A p. 3 - 6 // 12 ab 7. 9 // p. 15 7. 1 constantia - 7. 12 intellectus,

Hd M<sub>7</sub> p. 65 - 73

ax 99 = 900900 5

Hd B p. 7 - 10 7. 16 aequum, 7. 24

x ax

Hd C p. 10 7. 16 calumniari - 7. 23 (?)

Gr = et

Hd D p. 11 - 12 7. 8, p. 13 - 15 7. 1 elementa (?), ebd. 7. 12 act -  
p. 16, p. 18 7. 2 - 5, p. 97 ab 7. 13 inquam, p. 99 7. 12 - ~~7~~ p.  
128 (in Wechsel m. andm Hd, bes. N)

of S b

Hd E p. 17 7. 1 - ~~11~~ herminis, ebd. 7. 27 - p. 18 7. (und ebd.  
7. 27 - p. 18 7. 1 ?), p. 18 7. 6 - 12 sint, p. 19 7. 26 alteram -  
p. 20 7. 4 ergo, p. 30 7. 1 - 4 veritas

S of " x of = contra  
105

Hd F p. 17 7. 11 a remm - 7. 26

x ax

p. 17 7. 27 28 andm Hd

Hd G p. 18 7. 12 Aristoteles - p. 19 7. 26 intellectibus, p. 20  
ab 7. 4 ee, p. 29, p. 30 7. 4 constantia - p. 32, 81 - 97 7. 13  
potest (?)

b.

p. 29 7. 13 - 7. 14 andm Hd

Hd H p. 21-28

x b; dt & s

=K Hd J p. 33 - ~~35~~ <sup>p. 40</sup> ~~13~~ ~~37~~ z. 18

x &

Hd J p. ~~35~~ <sup>40</sup> z. 14 p. ~~37~~ z. 19 - p. 42, 44 z. 19 und - p. 48

x & s r e e

Hd K p. 43 - 44 z. 19 abind

Hd L p. 49 - 62 z. 13, ebd. z. 21 - p. 64, 74 - 80

→ s r x q

Hd M p. 62 z. 14 - 20

s f a &

=A<sub>1</sub> Hd N p. ~~74~~ - p. 99 z. 25 Universalita - z. 26, p. 100 <sup>ab</sup> z. 20  
particularita z. 102 z. 25 Nos - p. 103 z. 8 id, p. 106 z. 20 - p. 107 z. 3,

p. 98 f. l. ems, darunter mehrere f. l. ems in f. l. ems d. p. 111 ab z. 5 est,  
p. 113 z. 1-2, p. 117 -  
118 un. f. l. ems.  
p. 214 - 216 z. 16, p. 217 z. 7 -

Hd O p. 129 <sup>z. 2</sup> - 133 z. 13 est, ebd. z. 16 - p. 134 z. 7, ebd. z. 11 - p. ~~147~~ <sup>141</sup>  
z. 6, ebd. letzter z. - p. 144 (u. Antikursulgen durch andere Hds.)

b. ss x q. & r

Amendments S.H.B 301 (469)

Hd P p. 145 - 160

not in  
concordance &  
under the

Hd Q p. 161 - 164, 175 - 176

inter

of & f x s of 13 = 21

Hd R p. 165 - 166 } 28, p. 171 - 172, 174 (p. 166 into group  
2.29 + p. 167 other am  
Rand Reg. andere Hd.

er = et eS2 fR S

Hd S p. 166 } 2 mod. p. 170, 173

less - best

d

Hd T p. 177 - 182

S of & g x of of

group

Hd U p. 183

Hd V p. 184 - 192 } 8

27 ex b?

Hd W p. 193 - 208

& of N x of S

Hd X p. 213 - 232 (degr. andere Hde.)

alle Hde. Wörter  
s. X ex.  
Hde. nie aus  
zusammen!

Hd Y

p. 233 - 240 (degr. andere Hde.)

ex N Nt u Nt g & q̄ = q̄ am

p. 1/2 + 241/242 je Doppelbl. 20,2 x 10,5 + 16,8 cm, links  
Tercium

20,2 x 10 + 17 cm; die größere Seite jeweils unspiegel. leer;  
die kleinere m. h. Text

p. 1 parati erant domini = Is. 40,3  
inania gratia plena domini  
eribus acie  
Surgite vigilate cuncte advenit  
deus domini.

LAMA INFORTitudine q̄

Is. 40,9

ierusalem die civitatis iudee

↓  
ad orientem. M. electi vobis n. p. annis

p. 2 Expe. in gardo de fontibus alevator

Is. 12,3

p. 242 Propter unum an caritatem man ...

Apoc. 2,4

Expe. cunctis secundum ordinem Is. 109,4? Hebr.?

Text?

Speyer / Trise? Inuent? Zucca?

Pruden was  
all of 2 spalt.  
teris

p. 7 leer  
(capitulum:  
PRUDENTIUS)

= Cod. 338 Hd A

Einriedeln 312 (541) †

Hd A p. 2-4, 15 f. Musca? Einriedeln

c. xi<sup>2.3/3</sup>

~~xi<sup>2.3/3</sup>~~

Hd B p. 5-14, 17-34, 36-48

h s h d s r s a r x x f d e q

Hd C p. 35

a e h q m s k

Hd D p. 49-99 f. 15, f. 20 - p. 143 f. 19

a e r e q r x b d r d b; v = v s

Hd E p. 99 f. 16-19

e a r q ;

p. 116 unter Einriedeln f. andere Hd. (Einriedl.?)

Hd F p. 143 f. 20 - p. 156, 157 f. 20 - p. 161 f. 20

x h q; s a ÷ m y

in Einriedl ab p. 127

rote Rückenfalten p. 150 Einriedeln: a e h d e

Hd G p. 157 f. 1-19

f d e

Hd G 1 p. 161 f. 21-23

weitere ...

?

dies vill. die  
hd., die in vorderen  
teil des 17ten bis,  
mit (bis p. 41)  
im Hauptteil der  
Glossen geschrieben

161 7 28  
Hd. H p. 162 - 177 8. 16, p. 179 - 240

§ 7 a B 5 & b, J = 27 q, & r x B q ;

Hd J p. 177 7. 17 - p. 178

B dt d & & q, B x §

Hd 7 p. 241 - 296 lefl. - Einwohler

hier z. d. d. in vorderen 1 od. mehrere f. von  
anderen Hd. k. verbunden. von dieser Hd. sind die Ritiken  
p<sup>s</sup> x P<sup>o</sup> in Cap. r. r. c. c. + Versahren form d. d. in vorderen  
kurze

(od. andere einw. edl.  
Hd.)  
in Kap. d. d.  
Ritiken in ab  
p. 52

Zusätze p. 6, 8, 12, 14, 17, 20, 29, 34, 37, 39, 43

andere Konstitution- & Glossen.

"Voffang" Kon. hand: dt x § d f - ? = bis 2 v. d. p b. B q.

könnte <sup>einige der</sup> ~~die~~ Kon. & Glossen lde. in Cod. 362 (440) I sein

"Voffang" amleines o. c. p. 9b, 12a (Kp. hand)  
17b oder 7. 9, p. 19b Kp. hand, p. 20 usw.

Hd k (p. 271 b 7. 2f., ab 7. 22) = Cod. 29 p. 101 (Hd. k)

Einw. edl. wenig Ritiken p. 52, 57, 66, 81, 85, 86, 88 usw.

28 (Inter) ✓

Platon: 210. 97 p. 4 (Vindob) ✓ 6 (font uenpe) ✓ 34 (Omnibus) ✓ 35 (Hornu) ✓  
52 (inpendens) ✓ 53 (Gonkht) ✓ 99 (Particular) ✓ 152 (Temporari) ✓  
158 (Lunni) ✓ 177 (p. 20) ✓ 286 (sic corpus) ✓ 271 (f. uenpe) ✓ etc.

Simmedieln SHhB 313 (542)

„Hippokrater“

Bleimittelg in den 2ten oben Seite

zu

✓ Hd A p. 1 = E? + J?

=L

✓ Hd B p. 2 - 13

✓ Hd C p. 14 - 18

Hd D p. 18 & Vorderseite

einredl. Zinswert „alte Heister“

p. 18<sup>b</sup> Rückseite leer

zu

Hd E p. 19 Z. 1 - 4, viell. = A

✓ Hd F p. 19 Z. 5 - p. 50

✓ Hd G p. 51 - 58

andere Hd p. 55 Z. 15 - 16

✓ Hd H p. 59 - 74 Z. 6

andere Hd p. 74 ab Z. 7?

p. 76 Z. 5 id (?) - p. 82 Z. 10 sig. idem (?)

& x A

andere Hd p. 67 & Z. 15 (E) von - Z. 17

„ „ p. 83 Z. 6 unde - Z. 9 divisio

Hd I p. 75 Z. 1 - 8

✓ Hd J p. 75 ab Z. 9, p. 82 Z. 10 liemp - p. 94 Z. 20 ratio,  
p. 129 - 140 Z. 9

A + A &

coll. =  
A

Hd K p. 76 f. 1 - 5 ab 9 ca

= B

✓ Hd L p. 94 ab f. 20 ematouen, p. ~~95~~ 95-104,  
p. 108 f. 4 - p. 109 f. 13 uasci, p. 111-113, p. 163  
(p. 163/164 eingeklebtete Korrekturzetteln, p. 164 leer)

Hd M p. (92a) eingeklebten Zettel u. Ergänzi  
c. X, wohl st. gall. Rückseite leer

so nummeriert, obwohl zw. p. 94+95 eingebunden,  
der Text von p. 92a ergänzt Gleichzeitliche auf  
p. 94

Hd N p. 105 - 108 f. 3, p. 109 f. 13 et - p. 110, 114 -  
128, 140 f. 10 - p. 162, 165 - p. 212 f. 22 auf,  
p. 213 - 221

Hd O p. 212 ab f. 22 9 ca

ausgenommen D im du Cod. st. gall. c. X<sup>1</sup>; st. ferlois u.

Mittelalter, ligatures et autres uclit ligatures, fers  
edrepe Stelle du blatt; auch eing. Hde. ucllank, gedrängt  
(vor ca. 900)

Photos 26.9.05: p. 1 (Incipit prologus) 109 (xxxvii. Vli)

p. 17 (se e) 33 (etates, sed) 58 (sane ferunt) 82 (apud atheniense  
alles ul.

Hd des  
Libri Anselmi?  
= Hd A von 363 (543)?



Grimm'sche Myth B 315 (605)



Boetius

Hd A p. 2 - 4, 21 - 36, 145 - 156

x nß 10 s - A n̄ n̄ dē q. b;

Hd B p. 5 - 20 (ausgenommen C), 37 - 52

b. dē U b; oʒ

Hd C p. 6 z. 6 ʒst - z. 9 unth̄d̄im̄, p. 11 z. 1 - 7 habentis,  
dēbd. z. 12 exordium - z. 16 (z. 1)

p. 14 oben "altu herstor", dazge. p. 22 unten

Hd D p. 52<sup>bv</sup> eingeschaltete Fabel

Hd E ("altu herstor") p. 53-54, 71-72, p. 66 z. 7 oben  
eingelagte Bel. ? ← - z. 10 erst p. 71-73 z. 16 unten (?),  
p. 76 z. 15 - p. 77, wohl aus p. 89 z. 24 alle - z. 25 unten, ebd. z. 26

Waldtrief.  
Zusatz?  
teils auf Paris?

Hd F p. 55 - 70 (ausgenommen E), p. 73 z. 16 ganz  
p. 76 z. 14, p. 138 z. 2 - p. 144, 157 - 161

Grimm'sche

Hd G p. 78 - 112, 115 - 117, ~~118~~ 118 z. 20 quod - p. 126  
z. 8 mostale q. z?

= Hd B von 130! (Zusatz z. 36, 139 un.)

63  
Had E (Forts.) p. 113 - 114, 118 Z. 1 - 20 expectet, p. 126 Z. 8  
Reims - p. 134 Z. 1, p. 162 - 170

p. 114 gute Einreden  $\mathbb{Z}$ -Initialen (wenig gezeichnet)

A - D + wohl auch F Köln Handschriften

E + G Einreden, Cod. n.  $\bar{X}^2$

Wie hat man F die Zus. ar. vorzustellen?

Zinnedeln St. h. B. 316 (606)

Prüdenlin

Hd A f. 1<sup>v</sup> - <sup>44<sup>v</sup></sup> (45<sup>r</sup>, 47<sup>v</sup> z. 1-14, <sup>ab</sup> 49<sup>v</sup> z. 15, 50<sup>r</sup> - 50<sup>v</sup> z. 7  
f. 62<sup>v</sup> l. z. z. f., 99<sup>r</sup> z. 1-6

Zinnedeln

f. 45<sup>r</sup> z. 1 anderer Hd.

Hd B 45<sup>v</sup> - 47<sup>r</sup>, 47<sup>v</sup> z. 15 - 49<sup>v</sup> z. 14?, 50<sup>r</sup> z. 1-8,  
50<sup>v</sup> z. 8 - 107<sup>v</sup> (ausgenommen Seite v. A), 108<sup>v</sup> z. 7 - 111<sup>r</sup> z.  
5, 183<sup>r</sup> - 222<sup>v</sup>

Ähnl. D?

o o z o c b A b;

f. 46<sup>r</sup> z. 14 b - z. 20 anderer Hd?

anderer (Zinnedeln!) Hd f. 86<sup>r</sup> z. 15 carpen - z. 17;  
diese 92<sup>v</sup> z. 22 auf Ran

f. 108<sup>r</sup> leer bis auf Incr. von Testamenten (Cap. utical  
f. an z. unten: die Seite im oberen radial (wie auch  
die 4 letzten Zeile auf 107<sup>v</sup> gestrichen; r. z. werden 108<sup>v</sup> z. 2-5  
Wiederholt)

Ähnl. A Hd C 108<sup>v</sup> z. 2-5

f. 111<sup>v</sup> leer, m. f. 112 beginnt neue Lage

Hd D 112<sup>r</sup> - 182<sup>v</sup>

grz.  
"Trier"?)

o o v x o t t y q d e o t b; q; am-derin

f. g = r g 170<sup>r</sup>

f. 222<sup>v</sup> unter Federprobe, darunter:

Quis Ramberton populi la-date magistrum r. x

Ramberton wann gest.? Terminus ante quem (crispata) f. cod.!

Cod. nr.  $\bar{X}^2$

entspregt. wohl 2 Codd. ( fol. 135<sup>v</sup> unter  $\bar{III} = 3$ .

Lage des fol. 112 beginnender 2. Cod. ), auch

abf. 112 nur 19 Zeilen pro Seite, vorher 23 Zeilen

entferntere Einzelne Glossen in beiden Teilen

manch. Rubiken in D's Teil und daten teilweise

entsiedl. 112<sup>r</sup>, 113<sup>v</sup>, 118<sup>v</sup>, 122<sup>r</sup>, 128<sup>r</sup>, 134<sup>v</sup>, 139<sup>r</sup>

124

Limneder S.F.H.B. 319 (645)

Kalender (Ann.; Priscian, Periegesis u. 21,8 x 15 cm  
p. 1 unter Federproben Omnis in ima cadit quise  
iactando leuabit s. x

Hd A p. 1 (Epitaphium Gregori M.), p. 2 z. 1-3, viell. auch  
= "alter h. k. text" p. 19-21 (Grundstein ~~z. 1-3~~ Zykler), p. 110 (Epitaphium  
episcopi tunc tunc beati Gregori papae), p. 111-142 (Grundstein, Zykler), p. 148-154, p. 283, 295-299 z. 16  
Hd B p. 2 z. 8-15 (Epitaphium Gregori abbatis)

Hd C p. 2 z. 19-26 (Epitaphium Liviati abbatis)

ca. 1100  
9!

die beiden Epitaphien zwar von 2 verschiedenen Hden.,  
aber die zugehörigen Überschriften z. 4-7 + 16-18 anscheinend  
von ders. Hd. (Cap. rustica, wenig verbleibt)

Hd D p. 3-18 (Kalender/Grundstock p. 3-17 z. 11, anschließend  
Komposit.), 22-32 (Zyklus/Grundstock), p. 280 z. 22-25

p. 19 unter großen D-Initiale eingewirzt

Hd E p. 34-62 (Kalender/Zyklus/Grundstock; viell. zusammengewürfelt  
p. 34 z. 1, z. 2 Anni DNI + ebd. die Spalten u. Jahreszahlen  
M XLV - ML XIII); von dieser Hd. die letzte römische Rubrik  
anscheinend z. 1101 (p. 36) [R] wulffus abba obiit [C] in  
Ger nocent

Hd F p. 63 ab z. 12 ( ~~ab~~ <sup>kan</sup> vor dieser Hd. die darüber stehend  
Zahlen + der Name Gebhardus [in Cap. rustica] )

Hd G p. 64 z. 4-19 lybian

Hd H p. 64 z. 19 europae - p. 109

Limneder  
al. Hd. (Gd.?)

das östliche Wörter, halbe + ganze Wörter ausgelassen, die von  
gleichzeitigen Hden. ~~eingewirzt~~ eingewirzt worden sind

p. 67 §.1 Has stringens toll von andern Hd. n.  $\bar{X}$   
 p. 68 §.1 andern Hd. (Zinsideln Vorschriften?)  
 p. 80 oben Versuchsfragen: andern Hd.  
 -8w.

p. 109 unten 4 fester redon  
 p. 143 - 145 Zyklen-tabelle  
 p. 146 - 147 Kreisdiagramm u. Tabelle  
 Hd T p. 155 - 156 §. 14

Hd J p. 157 - 181, 183 §. 1 - 9 ordine, p. 187 <sup>ab</sup> §. 13 Confic. (!),  
 § = A? oder ein etwel. + Bessu? p. 190 ab §. 19, p. 195 <sup>ab</sup> §. 15 Solis,  
 p. 198 §. 16 - p. 274,  
 p. 276 - 280 §. 4 (oder auch §. 5 - 21 [Recepte]?), p. 285 - 286 §. 15, p.  
 Hd K p. 182, 183 §. 9 et - p. 187 §. 13 Quadranten,  
 p. 188 - 190 §. 18, p. 191 - 195 §. 15 annis, p. 196 - 198 §. 15.  
 p. 286 §. 16 - p. 290  
 ct

Hd L p. 275 (Grabgedicht f. A. Herimann), well, auch  
 p. 300 §. 1 - 2  
 c.  $\bar{X}^2$

Hd M p. 281 §. 1 - 16 (S; fistulae aequalis grosse dimis fuerit cu  
 p. 282 §. 1 - 17 (+ vork. die anliegenden Daten)  
 Hd N p. 281 §. 17 - 19

Hd O p. 281 <sup>ab</sup> §. 20 (= E?), p. 294 ab §. 17

Hd P p. 282 5 Distelzeten rechts unten (Quod si vigilia natalis dui  
 cu.)

= N? Hd Q p. 284

ca. 1100 Hd R p. 299 ab §. 17

ca. 1000? Hd S p. 300 §. 3 - 12 (Dedicaciones)

Hd T p. 300 §. 13 - 18 visibiles, abd. ab §. 19 c.  $\bar{X}^1$ ?

Hd U p. 300 §. 18 Vires primatis amor et fuis generalis n.  $\bar{X}^2$

= f. 100  
 cu.

291 - 294  
 §. 16

ca. 1100

ca. 1100

ca. 1100

ca. 1000?

Ambraseus f. 7b B 319 (645)

(2)

im Kalender p. 3-17 fast annehmend dieselbe  
Toten, die auch im Martyrol. 236 nachgetragen, in 319  
allerdings (fast) von „alten Fiktionen“; das ist auch  
das Neutraghd. der Totenregister von 8236 annehmend  
im Kalender von 319 präsent

Plato: p. 8 (Ascensio dei) 29 (Gregorius bone memoriae)  
31 (Hermias rex Rome) 33 (Verendus) 35 (Evolutus ab)  
37 (Ludovicus comes) 63 ([G]ebhardus) 68 (Pro merito)  
155 (Incipit epistola S. aug) ~~177 (Hesychius)~~  
190 (respicientem) 275 (Nithim defleat)  
281 (S. Petrus) 284 (S. quoniam ierunia) 300 (Tibi gloria) / alles  
erh

25.8.

(?) im Kalender Sanderat v. f. 17arimum (f. 984) + 17arolus v.  
Clery (7994) an augende Hd' wohl nicht  
11. Mai p. 8

Stadtgedicht f. 2982 → MG Poetae 5, S. 652-655





Einwände 321 (647)

Map 3  
22 x 17 cm

p. 3 Weltkarte u. Welt - Einwände Karteng  
o.  $\bar{x}^2$

p. 1, 2, 3 bis, 3 große Tafeln

p. 3ter: <sup>Hd A</sup>  $\bar{x}$  von ...  $\bar{x}$  aber 20?

p. 4-16 Kalender (Jan.-Apr.) (Mai-Dez.)  
des Grundplans p. 4-7 von anderem Hd. als p. 8-16;  
evident die Monatsverse aber alle in dem Hd.  
(Einwände)

p. 4 zum 22.1.  
et magis M.  
in anliegenden Hd.

p. 4-7 wie ... in Hd A, p. 8-16 <sup>and</sup> in  
(c. Braunraum) anderer Hd. B (die Hll. grund-  
risslich)

- p. 10 (2.7.) Arbogast ep̄
- p. 11 (7.8.) Augusta civit̄ noc. Afr̄e mar̄.
- p. 12. (1.9.) Verena c̄ij̄  
(6.9.) Maḡus conf̄essor̄  
(8.9.) Corbian̄ [m̄c!] mar̄  
(9.9.) Gergon̄ mar̄  
(11.9.) Torigo & Felician̄ et Reḡile
- p. 13 (16.10.) GALLI c̄fenor̄
- p. 14 (1.11.) Beuḡus  
(3.11.) Depos̄ r̄i Pip̄r̄in̄i c̄of̄.  
(7.11.) " Florent̄i ep̄  
(16.11.) " noc̄ OTTARI  
(17.11.) ... et Flor̄in̄i c̄of̄  
(23.11.) Columban̄ ab̄

p. 16 (3.12.) Depos̄ Lecīi c̄of̄.

obwohl Gallus + Otmar die alt eintrage dende Cap. m̄t̄ica  
ausgezeichnet, keine et. gall. Schrift!

Hd B aufbuden p. 17-20, 25

p. 26 + 27 verschiedene Hde. Nachtrag o. X, p. 27 stark unklar  
well-Einsiedeln

p. 29-40 bzw. 42 Kalender, Grundriss well-Einsiedeln  
o. X<sup>1</sup> in erster Cap. mit ca. 11. Jhd. Verbindung, Hiedelhof  
+ Gelen

in braun Cap. mit. 16. Jhd. <sup>VIR</sup> (52, p. 30) +

Jugos. (paps) 10.3.

erst wenig H.e (im allem ab Apr / p. 32 1/2 kein H.e)

Andrige mit in r. Langbraune Schrift -  
Kalender unvollendet!!

Mündung?  
negativ!

Bonn:  
21.3.: Sei Be,  
dann Equinoctium,  
dann: uedicti!?

Hd C p. 29-156: o. X<sup>2</sup> (Lohl o. gall.)

p. 137 <sup>-185</sup> ~~bezeichnete~~ Tabelle in dem 19-Jahre-Zyklus,

+ Nam in dem 19-Jahre-Zyklus, d.l. in. 874

am Rand der Tabelle einige wenige Toteneinträge

[Co]nrad rex ob zu 918 (p. 138) + Heimund rex (p. zu  
936 (p. 139) in dem Hd.; können dinstan zu gemon.

non; desgl p. 138 zu 919 Salomon terans obit (von  
andem Hd), jedenfalls o. X (dies geg. Tribler S. 164)

Nachfrage { p. 8 zum 4.5 Mangolt monachus ordinatus in Hd. des 10. Jhr.  
p. 13 zum 4.10. " " defunctus " andem Hd. des 10. Jhr.

p. 8-11 = 1 Doppelbl. ; p. 12/13 an p. 1/2 angenähert, p. 14/15 + 16/17 Einzel-  
blätter

p. 3/4 + 6/7 = 1 Doppelbl., ebenso p. 3ter/39 = atu + 4/5 = 1 Doppelbl.

In Kalender könnte also Kodikolog. + p. läoge in 2 Teile aufgeteilt werden;  
da eine Teil Ergänzung der andern (anstelle v. erledigten Seiten?)?

Photos: p. 25 (Crisis) ✓ p. 3ter (Lion) ✓ p. 3 (Ana) ✓ ul. Photos zu groß

Photos zu 26. 2. v. p. 4, 29 (Prinzipium) ✓ 77 (eodem) ✓ ul.

p. 11 z. 1-3 <sup>Maus</sup> ~~canis~~, p. 15 z. 9 Quod - z. 12 videtur,  
 (vcll. p. 56 z. 7 et - z. 12) von Hd E! & ~~dem~~ Reihenfolge der  
 Hde. verändern!!

Einordnen 338 (1321)

Teil I Boetius

= Hd B von  
Cod. 312

= "Woffgang"

✓ Hd A p. 7 - 10

z. 3 enim - p.

p. 50 z. 10

✓ Hd B p. 11 (-15, 32-40) z. 4 Quod, z. 16 - p. 51 z. 3 cum, z. 6 Per se -  
 p. 52 z. 7, z. 16 secundum - p. 71

✓ Hd C p. 16-31, 40 z. 4 circa - z. 15, p. 52 z. 8 - 16 cognationem,  
 p. 72-79, p. 136 <sup>ab</sup> z. 5 (p. 50 ab z. 11)

✓ Hd D p. 51 z. 3 ab - z. 6 genus

✓ Hd E p. 80-135, 230-231

✓ Hd F p. 137 + (n. Trichlin p. 131)

Hd G p. 144 z. 2 continentem - p. 145 z. 1 uncapantem, p. 147,  
 157 - 159, 161

Hd H p. 172 z. 6 [differentiae] - p. 175, 177, 179-181, 184, 186 -  
 190 z. 12 nobis, z. 17 visibile - p. 191 z. 1 omni

Hd I p. 176, 178, 185, 190 z. 12 appetit - z. 17 esse

Hd J p. 182

✓ Hd K p. 191 z. 1 homini - p. 215, 220 - 228

Hd L p. 216 - 219

Hd M p. 229, 232 - 271

p. 411 Zerlegung eines nach oben blühenden Stammes c. 8

Teil II Prosean, u. u., Germanicus, Aneta

von mehreren, meistens <sup>alleinsten</sup> je 1 Hdr.; dort 1 ganz  
Vorkommen, der immer wieder einmal ein paar feste  
Stimmunt, so am Anfang

Wingby  
c. 8

Ad A

p. 272 z. 3-6 ekiam - nicht Wingby an; oben der  
p. 274 z. 7 Verbestimmni - z. 9 usw., Rest?  
c. 8 in? z. 15-16

alleinsten Punkte

eine weitere gute <sup>B. c. 2.</sup> Hdr. p. 331 z. 45-7 viel (?) + voll aus  
p. 417 z. 5f., 426 z. 17f. (?), 428 z. 1f.  
p. 449 z. 1f.  
(unvoll 432 z. 1f. +; Tindler S. 131 A. 148 unvollständig)

~~germanicus!~~

die obigen Hdr. stehen auch einzeln mal A, mal B  
und; dadurch entsteht ein gew. Judentum,  
+ von allem H. B läßt sich in ~~er~~ ihren Nachkommen  
und immer ein wand frei abgrenze.

B offenkundig und einwandfrei

Prosa: 2. 10. 97 p. 6 (colligere) 40 (uere) 51 (animal)  
90 (antem) 142 (nona) 205 (ekiam) 2

p. 272 (De/jeans) 280 (Hardamus)  
p. 331 (Alins poete) p. 428 (fete)  
p. 453 (Kpote)

} erst.

Einwörter S. 76 B 348 (315)

Weiter  
- 8 2

Linus

zuletzt beginnt mit p. 4

p. 19 - 1.

p. 35 1

✓ Hd A<sub>2</sub> p. 4<sup>2,7</sup> - 7, 16 - 17<sup>a</sup>, 17<sup>b</sup> z. 8 - p. 19  
4<sup>2,7</sup>

p. 51 K

p. 67 L

p. 83 M

p. 99 N

Lagen  
zuletzt

of q. of s. f. f.

Hd B p. 8 - 10, 14 - 15

of H x 2

Hd D p. 11<sup>a</sup> z. 9 f. gänge, + p. 11<sup>b</sup> z. 6 nos - z. 14, ebd. z. 26 -  
p. 12<sup>a</sup> z. 12

Hd C p. 11<sup>a</sup> z. 3 h. rba (?) - z. 9 romanis, p. 11<sup>b</sup> z. 1 - 6 iras,  
ebd. z. 15 - 25, p. 12<sup>a</sup> z. 13 - p. 13

= E<sub>1</sub>?

Hd A<sub>1</sub> p. 4<sup>a</sup> z. 1 - 6 (?), auch p. 8<sup>a</sup> z. 1 - 9? auch p. 11<sup>a</sup> z. 1 - 5?  
od. sind es mehrere Vorleser?  
Hd E p. 17<sup>b</sup> z. 1 - 7     2 S. H. p. der Thimstel

= A<sub>1</sub>?

✓ Hd F p. 20 - 22<sup>b</sup> z. 28 ageret, p. 23 - p. 67

f. f.

✓ Hd G p. 22<sup>b</sup> ab z. 28 20

✓ Hd H p. 68 - 69<sup>ab</sup> z. 1 coep. f., ebd. z. 14 - p. 76<sup>a</sup> z. 36, p. 76<sup>b</sup> z. 3 -  
f. f. p. 87<sup>b</sup> z. 14 teget, p. 88 - 99

✓ Hd J p. 69<sup>b</sup> z. 1 et - z. 13

Hd 7 p. 76<sup>b</sup> 7.2 (1 valens. Expt. in Lib. E & Inc. etc. E)

Hd 6 p. 87<sup>b</sup> 7.14 Recidescence  
<sub>ab</sub>

Plutos: 9.10.02 Je p. 4 (Factum)  
für ein oben H. p. 10 (regem Sabinsum) } allen erk.  
p. 11 (confestum) unter H. p. 87 (Expt. fegisset)

Annalen S. 6. B. 351 (175)

Orosius 32,2 x 25 cm

Annalen p. 7, 3, 33, 61, 95, 135, 180, 226

p. 7 atque gedonkell, ~~habet~~ <sup>Hd</sup> ad uer zu beuten

Hd A p. 7

Annalen  
"cl. v. 11"  
994-996

Hd B p. 2-8 §. 11 fluminis, p. 9 §. 1 ult, p. 10<sup>26</sup> §. 13 ab,  
p. 19-20 §. 8 anni, p. 21 §. 14 regem - §. 18 <sup>26</sup> u. uerschied  
mit C, ~~p. 25~~ p. 25-26 §. 18 reginae, p. 102 §. 12-15, p. 129

"altu hli uerbu"?

Hd C p. 8 §. 11 Ganges, p. 9 §. 7 eror - p. 10 §. 13 carbonem  
sem, p. 11-18, p. 20 §. 8 quom - p. 21 §. 14 foederet,  
ebd. §. 19 m. uerschied mit B, p. 28 §. 10 feming - p.  
41 §. 17, p. 42 §. 18 atque - §. 24 filius, p. 47 §. 16 - p. 48 §. 5 ipsi,  
p. 54 §. 11 incendit - p. 7. 19, p. 56-57, 59 §. 1-13 eam,

Hd D p. 26 §. 18 <sup>18</sup> garsi - p. 28 §. 10 greges, p. 59 §. 13 de -  
p. 60 §. 24<sup>5</sup> uer, p. 61-63 §. 9 tempestas, p. 64-66 §. 18 ordine,  
p. 67 §. 17 dii - p. 73 §. 1 illirios, ebd. §. 4 preoccupatis - p. 81 §. 4,  
ebd. §. 7 cum - p. 102 §. 11 (da zu G)

cf. SMITHS,  
Taf. VIII (175.  
145. p. 95)

= G? Hd E p. 41 §. 18 - p. 42 §. 18 amputari, ebd. §. 24 Quis -  
p. 46, p. 47 §. 7 Jllac - §. 15, p. 48 §. 5 atque - p. 54 §. 11 bellis,  
ebd. §. 20 - p. 55, 58, p. 60 §. 25 dicendi - §. 27

"Reidawen"?

Hd F p. 47\* §. 1 - 7 dedicat

= E?

Hd G p. 63<sup>26</sup> §. 9 quacunque, p. 66 §. 18 uel - p. 67 §. 17 archa,  
p. 73 §. 1 transtret - §. 4 improviso, p. 81 §. 5-7 regibus,  
p. 89 §. 19-26 gens, p. 126 §. 13 miserabiliter - §. 16 helius,  
p. 212~~2~~ ab §. 17 armati

Hd H (Forts.)  
p. 102 §. 16 - p. 126 §. 13 ipsi, ebd. §. 16 et - p. 128,  
p. 164, - 212 §. 17 reges, p. ~~218~~ 213 - 217 §. 20 offendimus  
(andue Hd p. 216 §. 18 tenderet - §. 21) p. 222 §. 7 atque -  
p. 302

✓ Hd 14 p. 130-137  
aliquotum An. ed. von 356 (609) p. 63 z. 1021 + 1022  
r<sub>8</sub> = r<sub>11</sub>

Hd C (Fort.) p. 138 - 159 z. 15 facta, p. 160 - 163 z. 14  
inextricabiles ~~z. 19 (21)~~, ab. ab ~~z. 19~~ p. 217 z. 20 unibil-  
p. 222 z. 7 classen

Hd 2 p. 159 <sup>ab</sup> z. 18 applicium, p. 163 z. 14 additionum -  
z. 19 ~~(21)~~

appropinquante  
stunt.  $\mathbb{Z}C$ ,  
identical?

Inmudicel von Lem ab dicit

Carbon dui  
navigacium  
gratiae dei in opus  
vivunt et congre  
fecimut deis  
horkim  
q. in discipulis  
docbant fīs q. i.

Ita ascendere  
ad apostolos

et faciebant gaudi  
veniment hierosolyman  
et reserant  
um illis. n. rexerunt

Act. ap. c. 14 f.

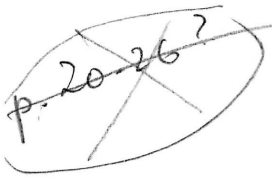
c. IX!



Einserideln 356 (609)

22,8 x 18,5 cm

Teil I Hd A p. 2-19 martynweg. Kalender (Lange Nachträge v. anderem Hd.)



s 1/3 A - 5 2 x b 2 ox 5 = 7 1/2 m 1/4 w ox x  
viell. auch Hauptabschrift des Amm. p 27-61 (bis a. 966);  
die Vorrede von hl. Wolf. a. 972 erst. von anderem Hd.

Hd B p. 61 (ab 973) + p. 62 (a. 1003) - p. 63 (a. 1015)

von Hd A wohl auch p. 62 (a. 981 - 991)



die Einträge p. 62 a. 993-1002 wohl von 2 od. 3 anderen Hden,  
restliche Hde. p. 63 f. a. 1076 ff. - 1057 (erzeugt. 1036)

Teil II (Galen)

Hd C p. 65 (Gebete, Nachtrag) a.  $\bar{x}^1$

Hd D p. 66 z. 2-17 acerrimum +

Hd E p. 66 z. 17 humorem - p. 68 z. 4 si

} St. Gallen a.  $\bar{x}^1$

Hd F p. 68 z. 4 in - p. 100 z. 21

Hd G p. 100<sup>z. 22</sup> - 109, 111 - <sup>p. 113 z. 3</sup> dictaminum (sic!) p. 114 -  
A b 2 &

viell. Einserideln

Hd H p. 110 - 117 z. 20 (FELICITER)

p. 113 ab z. 3 herba

Hd I p. 117 ab z. 20 contra Nachtrag a.  $\bar{x}$  <sup>Einserideln</sup> viell. ~~st. gall.~~

Teil III G + H unübersichtig, viel schlechter als D-F; G hat eingi.  
st. gall. Symptomae, H kaum - auch sehr fragl., ob Einserideln  
(ganz fast?)

Teil III Augustin, Seruus de psalms CXXXVII (od. CXXXVI?)

Hd J p. 119-150 guter Einserideln a.  $\bar{x}^{\frac{2}{3}}$ ,

von diesem Hd. viell. auch die Nachträge p. 26 usw. (a. Tisler  
S. 157 f.)

Platon 3o 997: p. 62 ✓, 65 (Scā Iṭana) ✓, 66 (Iloguorka) ✓, 68 (Cada) ✓  
113 (yringyr) ✓ 121 (gōte) ✓ etc.

p. 20-25 19-jähriger Zyklus, um 8. T. ausgeführt

p. 26 Tabelle der Gemini colis per signa

darunter chr. mehr als 4 fester von einem Hdt., drei

9 oder öfter in, also a. n.  $\frac{7}{11}$  ex.

von dem Hdt. will. auch die Regimade <sup>Zusätze</sup> ~~in~~

in der Ann. p. 53\* (7-863) ~~ist~~ f. p. 59 (7-922 von

Regimad

den ll. Ulm), p. 60 (7-922-934 Binde. Wechsel in

Konstanz), p. 61 Länge für die, c. a. über die consecratio

Capelle celtis facta in Eintrideh

Hdt B1 p. 62-63 ~~Ann. eintrag von 1003-1015~~

Konrad II. Ulrich von Gy. 1024 (p. 63) & die Thronwechsel von

1039 + 1057 (p. 64) voll alle von 1 Hdt.

[Ende 1056!]

Einwohler 358 (610)

Boethius, Geometria

~~p. 23 A + C?~~

~~Musica J 25 J?~~

Hd A p. 1-20, 23-29

p. 196-210/211, 220-230, 238-257 J 10?

S x B rE rX dt b. ox f

Hd B p. 21 Schema - Einweid. n. E?

Hd C p. 22-22a Tabellen

p. 21-22b = 1 unabhangiger Doppelbl. (unweidest 21, 22, 22a, 22b)  
p. 22b leer; Taktspuren!

Hd D p. 30-33 J. 30, p. 34 J. 7 h<sub>9</sub> - J. 17 contingat, ebd. J. 30  
Secunda, p. 35 J. 10 claudat - p. 36 J. 1 amissio (?), ebd. J. 23 R - p. 37  
dt ox rX rE

Hd E p. 33 J. 31 - p. 34 J. 7 centro, ebd. J. 17a - J. 30 figura,  
p. 35 J. 1-10 angulus, p. 36 J. 1 au - J. 23 licet

Hd F p. 38 (3 fester, Rest der Seite leer) Sagenende

Hd G p. 39 (wie ekr. mehr als 1 J., Seite sonst leer) Sagenanfang

gute Cap. musica in Einwohler U auf p. 40 etc.

Hd H p. 40-58 J. 1, p. 85 J. 34 actem - p. 91, 211 J. 10 Maiorem -  
p. 212, 215-216, 219 J. 1-30  
q. b. dt ox = omni s R

Initale p. 44 bodenseischer

Hd J p. 58 J. 2 - p. 76 J. 8 diligenter, p. 102 J. 14 #, p. 104 J. 7(?) -  
J. 12 unius(!), p. 116-137, 190 J. 25 - p. 196 J. 7 igitur usq.

Generation ca. 1000?

= E?

Generation ca. 1000?

Similiter - 77, p. 107 ab 2.2 + eiusdem, p. 109 2.4 - 11 pa. un.

9124

"Wolfgang"? Hd J p. 69 2.3-6, 19/20, 23-25 kom. auf Rann, well.  
in Hd. der <sup>luz. Korrekturen</sup> Glorien p. 47 + 48 f, ferner p. 92-94 (hier  
sollte es sein, da Perg. sehr schlecht, Tinte chr. angeklauten), p. 96 2.3 f

Hd K p. 76 2.8 adponas - p. 78

Hd L p. 79-80, 81-85 2.34 XXVII, p. 231-233 2.26(?)

Hd M eingedaltete fettel zu p. 80 + 81, sowohl Rechts als  
auch links

etw. D

Hd N p. 95-96 2.3 docebant, ebd. 2.13 - p. 102 2.13, p. 103,  
p. 104 2.12 ~~hanc~~ tm - p. 107 2.27 innotabilis, p. 108-109 2.3(?),  
ebd. 2.11 rte - p. 115, p. 141 2.4 fatescere - 2.28 terra cur. bis p. 190  
2.24, gelegentl. unterbrochen von P  
K tu = ni

Hd O p. 138-139

p. 140 leer, Legenda

= 9?

Hd P p. 141 2.2-4 vel, ebd. 2.28 conferrone - p. 142 2.13  
concedimus cur. im Wechsel mit N, p. 196 2.7 dispositio -  
p. 197 2.3, ebd. 2.6-28 collocatus, cur. ~~cur.~~

Hd Q p. 233 2.33 - p. 234, 237-238

Hd R p. 257 2.11 - p. 268

// p. 39 Ordo ē si ligido constat nec ad hec aliud incertum 7  
liberalis offeret nec ab illo inquam acceptum

Annuaire Suppl B 359 (1066)

Regino

✓ Hd A p. 3 z. 1-3, p. 5-49 z. 9, p. 76 ab z. 17 et, s. 129 z. 1-  
" , p. 130 z. 5 <sup>ab</sup> Passus, p. 203

✓ Hd B p. 3 z. 4 - p. 4, p. 49 z. 10 - p. 59 z. 2 Computo, p. 60 z. 6  
p. 65 z. 20 Theodericus, p. 67-68 z. 7, p. 71 z. 1-9, p. 78,  
<sup>ab</sup> 113-126 z. 1 uelz (u. ell. arguomum p. 114 z. 16 eius-  
z. 17 uelz), p. 126 z. 15 - p. 127 z. 16, ebd. z. 23 - p. 128

= R? ✓ Hd C p. 16 z. 22 fidei - z. 23, p. 172 z. 26-28 (fraz am  
interum Ran  
p. 131 fraz z. 3+4 + Rd: Revertitur igitur in Franciam  
debita confitione & repersi (sic!) ? dies Hd uult p. 139!

✓ Hd D p. 57 <sup>ab</sup> z. 2 genu -

✓ Hd E p. 65 z. 2 - 20 dicitur, p. 66 z. 1-12 timens, p. 68  
ab z. 8, p. 77, 79-80, p. 127 z. 17-22, ~~uult~~ p. 139 z. 18-19  
practitate, p. 169 z. 9 - p. 170

✓ Hd F p. 66 z. ab z. 12 uiz, p. 71 z. 11 et - p. 74, p. 126 z. 1 et -  
z. 14, p. 131 z. 16 in - p. 139 z. 3 addende,

✓ Hd G p. 69-70, 75-76 z. 17 Aquitaniam, p. 165 z. 2 uat -  
z. 17 castra

✓ Hd H p. 71 z. 10-11 mortem

✓ Hd I p. 81-86, 89 z. 4 uicta - p. 96

Hd J p. 87-89 z. 4 per

✓ Hd K p. 97-98, 111-112, 142 z. 13 - p. 144, 148 ab z. 2, p.

✓ Hd L p. 99-110, 189-202, 204-212, 213 z. 2 in - p. 227  
(Chely) v. Regino.

Hd M p. 129 z. 12 - p. 130 z. 5 recocarentin, p. 131 z. 1-16 regnam,  
p. 139 z. 3 unde - p. 141 z. 17, ebd. z. 19 mentem - p. 142 z. 12,  
p. 145, 146 z. 17 - p. 148 z. 1, p. 149, 151-158

Netzwerk  
28

✓ Hd O p. 146 z. 1-16, p. 150 (z. 14 ad - z. 15 au)  
Ranch von anderem Hd), p. 161 - ~~167~~ 165 z. 2 Redours, ebd.  
z. 17 Brethouren - p. 169 z. 8, p. 171 - 172 z. 25, p. 175 - 176 z. 22,  
p. 181 - 182  
✓ Hd P p. 159 ~~z. 1-10 deoat~~ - 160, well. p. 173 - 175 z. 174,  
176 z. 23 - p. 180, p. 183 - 188

Gr. Simaho Hd Q p. 228 - 232

= C? Hd R p. 233 - 234 z. 9 ecles

✓ Hd S p. 234 z. ab z. 9 iaster

p. 1, 2 unregl. ecc ; p. 234 endet abrupt mitten in  
satz (Capitulum untem obridione), der hellpals  
verlesen

Photos 11.4.02: p. 230 (bacc<sup>ari</sup>on), 234 (in exilium)  
p. 16 (indistina) p. 59 (Langobardum) 70 (Waldensur) 71 (inst. kam)  
83 (secundum concet. d. n. n.)  
171 (atque consanguinitat) 183 (proximita) ✓ alles erh.

ul.

Inunden Msc. 365 (220)

p. ~~f. 17~~ 15-16 + 17-18 (Je einmal korrig.)  
anscheinend in der Haupthand des Je einmal  
text in Cod. 34

p. 19-22: ~~f. 19~~ Parisfragmente

Hd A p. 19-20: 11 x 13 cm (Rest eines versch. präpar.  
Blatts)

Hd B p. 21-22: 23 x 17,5 cm (wohl eh. beschwitten)

beide Blätter Wingtip Schrift ca. 1000

Hd A p. 19-20 an einer andern Hand als Hd B  
p. 21-22

L.N. G. Meier, Catalogus ... in editione f. 328 Nr.  
V.

p. <sup>37</sup>~~41~~-44 <sup>v. Aquitanien</sup> Prosper: ep: grammata + Ad coningem (Gedicht)

1 Doppelblatt + 2 Einzelblätter

p. 37-38: 18 x 13,3 cm ~~18~~

p. 39-40: 18 x 9,2 cm

p. 41-42: 18 x 12,5 cm

p. 43-44: 18,5 x 12,5 cm

} alle mehr od. weniger  
beschwitten + beschädigt

Beymann, die Glossen?

Hand A p. 37-40

Hand B p. 41 f. 1-11, dtd. f. 13- p. 44 (p. 44 f. 1-4  
anscheinend = rätin ual jozon)

Hand C p. 41 f. 12

Eiusmodi?  
cf. Eiusmodi  
121!

Unguis?

? Residuum Rude 10. p.

Hand A nisi qm

x N x R t i - E v A N q. æ R

B (+ C) unguis qm R v

qte Residuum Capitalis Rudea in die primob  
Robur V

Photo. p. 19 (odiam pium), p. 21 (Frontem de rebis)  
p. 37 (De oblatione votum) p. 43 (Exigiam vitam)



Einriedeln Stift B 369 (285)

f. 7-12 ~~26,5 x 21 cm~~ 23 x 18,5 cm, 3. T. erlebte.

Felda Nr. 488  
(Dom III in XL)  
Lith: Kroatenba-  
Samstag / Fasttag.

kleiner, stark beschädigt; neuwert  
1. Limale pagin. ~~n. X~~ ~~o. ddt.~~ ~~n. X~~ ~~?~~  
gute Hdt., od. rög erwirmt am Hdt. in Kalender codex ??  
also Einriedeln?  
A oꝝ i' b' g &

f. 13-17 von selbem Cod. wie f. 7-12 gehörig? andere Hdt.!  
26,5 x 21,5 cm, fast besentl. kleiner, stark beschädigt  
neuwert

Felda Nr. 1656,  
1675, 1658

ordentl. Schrift, od. rög ~~n. X~~<sup>2</sup> Einried.?  
b. oꝝ

f. 18 Lekturf pagin. 18,3 x 12,3 cm, beschützte  
n. X, dt.? eher Ital. wenig Worttrennung  
r<sup>2</sup> = ront i' = ten H = Majuskel-N &

f. 19-20 Sakramental pagin., 1 Doppelbl. 22,8 x 19,2 cm,  
unter stark beschützte  
nicht od. leichte Schrift Einriedeln n. ~~X~~ ~~X~~<sup>2</sup>  
hübsche Initialen wenig, grün + blau + füllig  
(od. violette)

f. 21 Sakramental pagin. <sup>neuwert</sup> n. X Ital. 28,5 x 19 cm, beschützte

(Hilfsblätter?)

f. 24-25 " 2 Bl. 17 x 16 cm, stark beschützte,  
beschädigt (n. X) (Einriedeln?) Ital.? s. ~~X~~ / ~~X~~ ?

f. 26 Limale pagin. gute Hdt. n. ~~X~~<sup>2</sup> od. ~~X~~<sup>2</sup>? s. ~~X~~ / ~~X~~ sordt

f. 35-36 Evangelisten pagin., 1 Doppelbl. 31 x 23 cm <sup>(beschützte)</sup>  
Kalligraphie, groß, stark n. X ~~X~~, gute Initialen  
wenig gezeichnet, blau + grün Grund, Drapierre  
~~und~~ und Reidenar; also Einriedeln?  
A x & A N d

9<sup>r</sup> (non habeo) / 13<sup>r</sup> (Hic blasphemus) / 19<sup>v</sup> (Cathedra sci) /  
Photos 7.10.99: ~~7<sup>r</sup> (ipsa in[to]meter)~~ [25<sup>v</sup> caelestia] 35<sup>v</sup> (de vito gd  
dichon) etc.

f. 37 Lektman- od. Brevpapper  
häfte., dt., o.  $\bar{x}$  (od.  $\bar{x}^2$ ?)

fol. 2<sup>v</sup> Lektmanpapper. (fol. 1<sup>r</sup>-2<sup>r</sup> o.  $\bar{x}$  → Bindhof Nr. 1144),  
Text o.  $\bar{x}$  fullgjerdzt, vunnit. Ital. 21 x 8,5 cm

fol. 22 Sanctus + Gloria dei in excelso 21 x 15,5 cm,  
och stark betydzt, in Skrift vunnit for längundis got  
u. lattu, ~~tot~~ <sup>vill</sup> lunnidit o.  $\bar{x}^2$

f. 23 → fittet!

ed.

Immudulu, Stiftsbibl., Cod. Msc. 370 (194)

in Biblioth. Ex Bresconio

Bischoff?

fol. 32: Canonis fragm. (Bresconio?)

f. 32<sup>b</sup>: Lib VIII. De incesto diversi generis

in spectanda.  
Ex concilio apud  
Ver. ... nam. cap. ...

Ex eodem

Rebenda

rechte Sp.	}	<p>LXXXVIII. De ingenio homine si alterius ancillam pro <del>ingenia</del><sup>ingenia</sup> accepit et postea ancillam esse intellexit.</p> <p>-----</p> <p>XC De femina ingenua si servum mariti accepit</p> <p>XCI De ingenio si ingeniam accepit uxorem et postea se servum esse profiteretur.</p>
linke Sp.	}	<p>... un ingi: duplicato quando au ... ta uxore amantia</p> <p>-----</p> <p>... usata puella si alter eam in ma ... un possit accipere</p>

fol. 32a ubi et legitimis coniugiis

Rechte linke: ... XXX De illis coniugatis quorum

leges diverse s.

an Rand datu ... eodem  
[cap. XV]

adts: LXXXVIII De eadem re. Augustinus ait  
Qui uxorem optat ...

Text: De Franca nobilis quidam homo nobiliter  
de uxore uxorem lege dicit uxorem. Tenet  
multis annis et ex ea filios procreavit

= Bischoff IX 76

fol. 32a Inc.: In baptismo volenter crimina  
Expl.: ipse usque ad uirtus virginitatem

fol. 32b Inc.: ad qd multo virorum ante uirtus  
Expl.: Perlatum ē ad rēam cynosura  
qd quidam ingenio ingeniam acceperat  
uxorem et post (c. XC!) de facie  
Spaltenrand: Ex uocabulo Triboniani  
cap VIII.

116. Cap. 2, S. 247  
= Bernhard IX 75

Artikeln 1 Blatt, 19 x 19,5 cm, stark beschuitten

2 spalten

Freisinger Kalligraphie 2. Drittel 11. Jh.

α α x - p f y s e v n t q i - ins b; d r

Prov. ?

Lit.: G. Neier, Catalogus... Neudleusen 1, S. 335

Nr. XIII

Photo: fol. 32a (In baptismo)

Freiburg, 15. 10. 1985

Lieber Herr Hoffmann,

erleben im Besitze meiner alten Aufzeichnungen, will ich Ihnen rasch die gewünschte Information zusammen lassen.

Bei Blatt 32 der Einsiedler Fragmentensammlung 370 (194) handelt es sich um ein in der literatur<sup>m. W.</sup> bisher unbekanntes Bruchstück aus Buch VIII der süddeutschen Collectio XII partium (mediæ), über die am ausführlichsten Fournier gehandelt hat.

So klar der grundsätzliche Befund, so schwierig die genaue literarische Analyse. Das Einsiedler Fragment steht zweifellos jener Version nahe, die Fournier nach Cod. Troyes 246 beschrieben hat (RHE 17, 1921, S. 55 ff.; auch Fournier - Le Gros, Histoire... 1, S. 434 ff.) und die er für die älteste des Textes hält, ohne freilich mit ihr identisch zu sein. Immerhin paßt die Überschrift: lib. VIII De incesto diversigenis et legitimis coniugiis genau zur Troyes-Version, und es entsprechen z. B. auch Eins. 370, 32<sup>vb</sup> cc. 88-91 = Troyes 246, cc. 92-95 während die andere Version diese Karones auf die cc. 19, 15, 18 und 16 verteilt. Auch die übrigen Kapitel des Eins. Stämmen eindeutig aus Buch VIII der Coll. XII partium. Ob in Eins. nur einige cc. weggelassen wurden oder ob hier eine eigene Redaktion vorliegt, wage ich bei den wenigen erhaltenen Texten nicht zu entscheiden. Meine Datierung übrigens: s. XI ca. med.; debien Sie ähnlich? Wir können damit nahe an die Entstehungszeit der Sammlung heran.

Ich habe eine Menge kleineren Material, das ich schon lange einmal in Kubers Bulletin of N.C.L. publizieren wollte, aber Sie wissen ja von meinem Pech der letzten Jahre und so bleibt mir die Hoffnung auf eine bessere Zukunft.

An die gemeinsamen Freiburger Stunde denke ich noch mit großen Vergnügen. Hoffentlich können wir uns jetzt wieder öfters sehen und sprechen. Viele herzliche Grüße und gute Wünsche

von Ihnen

Lieber Herr Hoffmann

b. w.

PS:

32<sup>Rd</sup> stehen - z.T. fragmentarisch - cc. 13 und 14,

32<sup>Rb</sup> cc. 24 und 25 der BV-Version,

32<sup>V2</sup> cc. 26, 27 und 35.

Da cc. 27 und 35 nach Fournier in der Troyes-Version fehlen, handelt es sich bei der Einsiedler-Überlieferung offenbar doch um einen älteren, besseren Text, dessen restlicher Verlust nun um so bedauerlicher erscheint.

①  
Einsiedler 370 (194)

fol. 7

(19,8 x 13 cm) Castrum?

eine sehr abgewichene / dunkel (1<sup>v</sup>)

ca 1000 Stunden?

Platz f. 1<sup>v</sup> (declinare) / in einem ...

~~p. 22 f. 7-9 Wohl nicht von ders. Hd. wie  
p. 23 ~~reg. 1~~ Gehört + 21/22 zum vorherigen?~~

Zinnwederl Stf. B 375 (572)

Fragmenta sermorum

Teil I p. 1-4 (Gregorius 17., In Ezechielum)

1 Doppelbl. 23 x 15 + 14 cm, p. 1 klein  
teilweise abgewunden, etwas auch p. 4

Hd A p. 1, Hd B p. 2-4

beide wenig gest. etwa  $\approx \frac{2}{3}$ , dt.? fragl., ob Zinnwederl  
et

Teil II p. 5-38 Lekturaufgaben; Blätter ganz unterschiedl.

prof. p. 22: 21 f. 10; p. 23: 20 f. 10  
p. 5-8 Teil einer Doppelbl. 20 x 8,5 + 16,5 cm  
p. 9 <sup>10</sup> Einzelbl. 12,5 x 16 cm unv.



Hd C p. 5, 6 f. 7 - p. 7, 8 f. 6 unv. - p. 12, p. 13 f. 4 - ~~8~~ p.  
14 f. 3 precepta, p. 15-16 p. 18 f. 14-17 proficere, p. 19 f. 5  
ident. f. 9 reg. (7) (p. 21 f. 1-18 presentia) p. 22 f. 7 ~~8~~ f. 9 ab,

Hd D p. 6 f. 1-6 p. 23-32 ← andere Hd! p. 35-38  
(od. andere Hd. ab p. 25?)

Hd E p. 8 f. 1-6 egypti

Hd F p. 13 f. 1-4 Ecclesiasticum, p. 14 ab f. 3 Feliger, p. 17.  
20 (ausgenommen p. 18 f. 14-17 proficere C) p. 21 f.  
18 lectione. p. ~~19~~ <sup>22</sup> f. 7 <sup>corda</sup> offeratur, <sup>ab</sup> p. 2 f. 9 inuentio,  
p. 33-34 (p. 33 f. 3 Si - f. 5 andere Hd.)

Hd G p. 25

große Majuskeln in Doppellinien  

verschiedene Fester am unteren Rand <sup>Kopftändig</sup> p. 7 (Additioni scias hinc  
in preparatorem unv.), 8, 25, 26, 29, 30  $\approx \frac{2}{3}$ , wahrscheinlich  
nicht Zinnwederl

Zugleich 367 (696) fol. 25

wohl Italien.  
 $\approx \frac{2}{3}$

potestā = potestas

Zinnw. gest.  
Werbuch?

Terz III p. 39-42 Konu-zin Genealogia Ustki?

Hd G p. 39-41  
gute hands  $\bar{x}^{2-3/3}$ ? Umwelt?  
p. 42 Federwaben spatula, empfl. leer

Terz IV p. 43-44 (frühzeitige Umweltwaben: Die  
doctrina christiana) o.  $\bar{x}$ , ~~pag. 06~~ <sup>Karte</sup> Umwelt

Hd H p. 43 f. 1-4

21,5 x 16 cm

St. rap. bij?

Hd J p. 43 f. 5 - p. 44

$\bar{x} = \text{tes}$   $\bar{p} = \text{port}$   $\bar{c} = \text{ein}$   
 $\bar{v}$   $\bar{A}$   $\bar{h}$

~~fol. 7~~

p. 22 andere Sedition Scottus, Colledanea  
in opus B. Participular c. 12

PL 103, Sp. 109

Boethius,  
Confessio  
fidei  
PL. 64,  
1336

Beatus fidei  
christianae  
complexio



Summe n.  $\bar{x}$  +  $\bar{x}_i$

1 ✓

(bz.  $\bar{x}_i$  !!)

5-7 ✓

8  $\bar{x}_i$

9  $\bar{x}_i$

16 f ✓ 17519, Einbd n.  $\bar{x}_i$   
29 ✓

30 ✓  $\bar{x}_i$  (p. 222  $\bar{x}$  /  $\bar{x}_i$ )

31  $\bar{x}_i$  !!

32 ✓

34 Terc I n.  $\bar{x}_i$  Willman

35  $\bar{x}_i$  !!

36 ✓  $\bar{x}_i$  /  $\bar{x}_i$

38 ✓

40 ✓

41 ✓

42 ✓

44 Fig.  $\bar{x}_i$  ✓

60 ✓

63 ✓

72  $\bar{x}_i$  ✓

79 ✓

83  $\bar{x}_i$  ✓

88 ✓

~~109~~ ✓

110 ✓

111  $\bar{x}_i$

112 ✓  $\bar{x}$  -  $\bar{x}_i$

113  $\bar{x}_i$  ✓

\* 114 ✓

m 116 ✓  $\bar{x}_i$  (p. 1 n.  $\bar{x}_i$ )

m 117 ✓  $\bar{x}_i$  ex.

121 ✓

122  $\bar{x}_i$  !!

123  $\bar{x}_i$  !!

124 ✓

+25  $\bar{x}$  ✓

~~126~~  $\bar{x}$   $\bar{x}_i$  ✓

127  $\bar{x}_i$  !!

128 ✓

129  $\bar{x}_i$  !!

130 ✓

131 ✓

\* 132 ✓

\* 133 ✓

135 ✓

136 ✓

\* 137 ✓

\* 138 ✓

139 ✓  $\bar{x}_i$

\* 140 ✓

\* 141 ✓

\* 142 ✓

143 ✓

\* 144 ✓

145 ✓

146 ✓

\* 147 ✓  $\bar{x}_i$  od.  $\bar{x}_i$

\* 148 ✓

149 ✓

\* 150 ✓

151 ✓

~~152~~  $\bar{x}$   $\bar{x}_i$

\* 153 ✓

\* 154 ✓

\* 155 ✓

\* 156 ✓

157 ✓  $\bar{x}_i$  p. 290  $\bar{x}$  +  
Zuratz p. 16/17 (2)

(158)  $\bar{x}$ , Name  $\bar{x}$  (p. 65)

\* 159 ✓

160  $\bar{x}$ , p. 298  $\bar{x}$  ✓

\* 161 ✓

wesgen  
15.3.01

//

► *Die Weser. Einfluß in Europa, Bd. 1: Leuchtendes Mittelalter, hg. von Norbert Humburg und Joachim Schween. 464 Seiten, 418 Abbildungen. ISBN 3-931656-31-4, 59,- DM; Bd. 2: Aufbruch in die Neuzeit, hg. von José Kastler und Vera Lüpkes, 336 Seiten, 236 Abbildungen. ISBN 3-931656-32-2, 59,- DM; Bd. 3: Von Baltimore nach Bünde, von Heidrun Großjohann, hg. vom Kreisheimatverein Herford e.V., 80 Seiten, 118 Abbildungen, ISBN 3-931656-33-0, 28,- DM; Holzminen: Verlag Jörg Mitzkat, 2000. Sämtliche Bände sind großformatig, verfügen über einen Festeinband und sind durchgehend bzw. überwiegend farbig bebildert. ISBN des Gesamtwerkes: 3-931656-30-6.*

Die Ausstrahlung der EXPO 2000 hat auch der historischen Forschung Glanz verliehen. In drei Ausstellungen wurde der Einfluss der Weser auf Wirtschaft und Kultur in Europa thematisiert. Nun liegt die Expostadt Hannover zwar über Leine und Aller im Wassereinzugsbereich der Weser, hat aber eben deshalb für das Ausstellungsthema nur marginale Bedeutung. So waren den Museen in Hameln, Lemgo (Weserrenaissance-Museum Schloß Brake) und Bünde (Deutsches Tabak- und Zigarrenmuseum) die editorischen Kristallisationspunkte der Forschungserträge, die in drei Begleitbänden zu den Ausstellungen versammelt wurden, Begleitbänden, die ihrerseits auch die Funktion von Katalogen haben.

War die Ausstellung *Leuchtendes Mittelalter* in Hameln von ihrer Konzeption und von der Qualität des gezeigten Materials her – viele historische Karten waren vermutlich aus Kostengründen nur als Faksimile zu sehen (I, S. 268ff. Nr. 2, 3, 4, 5, 6, 7), obgleich die Bayerische Staatsbibliothek München oder die Anna Amalia Bibliothek Weimar keine unerreichbaren Adressen gewesen sein dürften – eher etwas enttäuschend, so hat der unter der Ägide von Norbert Humburg und Joachim Schween erstellte Begleitband 1 den Stand des Wissens überzeugend und in großer Breite zusammengefasst. Zunächst erfahren wir von Jürgen Udolph (*Der Weserraum im Spiegel der Ortsnamenforschung*, S. 24-37), dass Werra und Weser nicht nur von Natur aus, sondern auch vom Namen her ein Fluss sind: *Wisara*, verwandt mit dt. *Wiese* und lat. *vis* (Kraft), hat aber oberhalb von Hannoversch Münden eine sprachgeschichtlich etwas andere Wendung genommen als unterhalb. Übrigens ließe sich hier die Frage anfügen, ob nicht auch die lippische *Werre* hätte genannt werden müssen: vielleicht war es ja in früheren Zeiten von der Porta Westfalica aus nicht leicht zu unterscheiden, welches der Hauptstrom war...

Bis zum Mittelalter war die Weser eher ein Verkehrshindernis, wie Marco Adamek und Joachim Schween (Großräumige Kulturkontakte an der Weser in der Ur- und Frühgeschichte. Mit Überlegungen zur Weserschifffahrt und zum Landverkehr, S. 8-23) plausibel machen. Bergfahrten waren ohne Treideln kaum möglich und Bootsbauten für einmalige Talfahrten absolut unwirtschaftlich; die Existenz des parallel zur Weser führenden Hessenweges stützt diese Überlegung. Holger Rabe (*Mittelalterlicher Fernhandel und -verkehr im oberen Weserraum*, S. 54-61) kommt zu einem ähnlichen Ergebnis; im Mittelalter war sogar der Ost-West-Handelsweg zu Lande, die Weser zunächst bei Höxter, ab ca. 1300 bei Hameln querend, von größerer Bedeutung. Darum kann auch von einem einheitlichen Kulturraum im Mittelalter noch nicht die Rede sein. David Klemm (Anmerkungen zur Sakralbaukunst entlang der Weser vom 11. bis zum 16. Jahrhundert, S. 72-91) belegt dies beispielhaft an den Kirchenbauten. Eher sorgten bestimmte Auftraggeber für die Verbreitung typischer Stilelemente: die Familie der Edlen Herren zur Lippe exportierte ihren Geschmack bis nach Bre-

men und Hamburg oder gar ins Baltikum, wo sie geistliche Ämter innehatte.

Ein besonderes Verdienst kommt Dorothea Schröder (Mittelalterliches Musikleben im Weserraum, S. 186-201) zu. Sie stellt die Musikwissenschaft als wichtige Helferin bei Untersuchungen zur Verbreitung kultureller Muster vor. Erzbischof Hermann von Bremen (1032-1035) berief einen Chormeister namens Guido, dessen Wirken eine lange Tradition repräsentativer Kirchenmusik in Bremen begründete. Eher beiläufig kommt sie auch auf Kirchenorgeln zu sprechen; eine genauere Untersuchung, wie sich diese seit dem 15. Jahrhundert im Weserraum verbreiteten, wäre sicher sehr interessant. Damit sind wir bei den Kirchen als Trägerinnen der Kultur. Zwei Klöster errangen im Mittelalter Berühmtheit wegen ihrer Buchkunst. Darüber berichtet Hermann-Josef Schmalor (Bibliotheken und Skriptorien in Corvey und Helmarshausen, S. 202-211). Vor allem im zehnten Jahrhundert besaß das Kloster Corvey viele künstlerisch begabte Schreiber, die für auswärtige Klöster oder Domkapitel prunkvolle Handschriften anfertigten. Dazu bedurfte es natürlich auch einer umfassenden Bibliothek, aus der die Vorlagen stammten. Ohne dass sich ein unmittelbarer Zusammenhang mit Corvey aufzeigen ließe, verschuf sich das Kloster Helmarshausen im zwölften Jahrhundert einen ähnlich guten Ruf. Evangeliare, die heute in Malibu und Upsala aufbewahrt werden, zeugen davon. Im späten Mittelalter schließlich stellte sich auch das Kloster Bursfelde, das im 15. Jahrhundert Zentrum einer Reformbewegung war, eine umfangreiche Bibliothek zusammen. Anja Freckmann (*Das Kloster Bursfelde und die Bursfelder Kongregation*, S. 212-226) vermittelt uns ein anschauliches Bild vom Büchererwerb an der Schnittstelle zwischen Handschriften und Drucken, die sich bei ca. 1480 festmachen lässt. Dazu passen die in brillanten Fotos dargebotenen Wandmalereien der Klosterkirche. Ähnlich gut ins Bild gesetzt wird das schaumurgische Kloster Möllenbeck, dem der Beitrag von Herbert Pötter gewidmet ist (Kloster Möllenbeck und die Windesheimer Kongregation, S. 228-244).

Der Begleitband 2 *Aufbruch in die Neuzeit* lässt besonders gut erkennen, wie gewinnbringend es ist, wenn Forschungsbeiträge und katalogmäßige Beschreibung von Ausstellungsobjekten eng miteinander verflochten sind. Dafür gebührt den Herausgebern José Kastler und Vera Lüpkes Dank und Anerkennung. Dirk Korinth (*Der Fluss und die Politik*, S. 56-65, Dok. bis S. 93) stellt eine Vereinbarung zur Schiffbarmachung der Weser vor, die 1509 zwischen Landgraf Wilhelm II. von Hessen und Herzog Erich d.Ä. von Braunschweig-Calenberg geschlossen wurde: der Beginn einer erkennbaren Weserpolitik fällt mit dem Beginn der Neuzeit zusammen. Doch gestalteten die divergierenden Interessen zu vieler Territorialherren eine abgestimmte Verkehrs politik noch bis ins 19. Jahrhundert hinein als schwierig. Immerhin konnten aber die Braunschweigischen Herzöge um 1600 die Oberweser von Hannoversch Münden bis Hameln weitgehend kontrollieren. Weshalb die Weser seit dem 16. Jahrhundert für die Schifffahrt zunehmend interessant wurde, führt Korinth (*Der Fluss als Naturgewalt*, S. 22-27, Dok. bis S. 55) auf ökologische Gründe zurück: es gab weniger Hochwasser, weil wegen rückläufiger Bevölkerungszahlen im 14. Jahrhundert (Pest!) gerodete Flächen wieder bewaldet wurden und damit im Einzugsbereich der Weser Wasser binden konnten. Was aber war der wirtschaftliche Hintergrund? Korinth (*Güter auf dem Fluss*, S. 150-155, Dok. bis S. 187) ist durch die im Staatsarchiv Detmold erhaltenen Register der lippischen Zollstelle Varenholz auf die Spur einer Handelsverbindung von Thüringen (Werrahafen Wanfried) über Bremen nach Antwerpen gekommen: die in

Lincolne s.  $\bar{x}$  +  $\bar{x}$   
Op. to

- # 162 ✓
- # 164 ✓  $\bar{x}$
- # 165 ✓
- 166  $\bar{x}$  !!
- 167 ✓
- # 168 ✓
- # 169 ✓
- 171  $\bar{x}$  Summarium Henrici !!
- 172 ✓ (p. 97-200, 209-214)  
n.  $\bar{x}$  od.  $\bar{x}$   
Benedict  $\bar{x}$ !
- # 173 ✓
- # 174 ✓
- 175  $\bar{x}$  !!
- 176 ✓
- # 177 ✓
- # 178 ✓
- # 179 ✓
- # 180 ✓
- # 181 ✓

---

- (182) Reichenau 846 ✓
- # 183 ✓
- # 184 ✓
- (185) Reichenau  $\bar{x}$   $\frac{3}{2}$  ✓
- # 186 ✓
- # 187 ✓  $\bar{x}$  -  $\bar{x}$
- 196  $\bar{x}$  Fro, Panormia
- # 197 ✓
- # 199 p. 452  $\bar{x}$  rectoroman ✓
- # 205 Glossen  $\bar{x}$
- 255 ✓
- # 236 p. 93-108 Martyrol.  
n.  $\bar{x}$ , Namenz.  $\bar{x}$
- 240  $\bar{x}$  Florin v. Engelby

- # 246 ✓
- 247  $\bar{x}$  Vitae SS. !!
- 248  $\bar{x}$  " !!
- 249  $\bar{x}$  " !!
- 250  $\bar{x}$  " !!
- 251  $\bar{x}$  !!
- 253 ✓ 1-78 ✓ B. Benedict 1121  
107-169
- # 254 ✓
- 255 ✓
- # 256 ✓
- # 257 (449) ✓
- # 258 ✓
- 261 ✓
- # 262 ✓
- # 263 ✓
- # 265 Glossen, 17ay. ✓
- # 266 ✓
- # 281 p. 154 ✓
- 282 ✓  ~~$\bar{x}$~~
- 293  $\bar{x}$  (1173-1192)
- # 295 ✓
- # 298 ✓
- 300  $\bar{x}$  (Aetland) !!
- # 301 ✓
- # 302  $\bar{x}$ , Ge.  $\bar{x}$  ✓
- # 303 ✓
- 312 ✓
- # 313 ✓
- # 315 ✓
- # 316 ✓
- # 319 ✓
- 321 ✓

+ 322 ✓  
+ 323 ✓  
+ 324 ✓  
+ 325 ✓  
+ 326 ✓  
338 ✓

+ 339, f. 1-138 ix / x ✓

344 xii !! Josephus

345 xii !! "

# 346 ✓  
348 ✓

+ 349 ✓

+ 351 ✓

356 ✓

+ 358 ✓

+ 359 ✓

363 ✓ ulidaj

360 indon fragm. a. xii !! From codex!

360 - 376 Fragm. e

447 Revid. Commun  
xii